

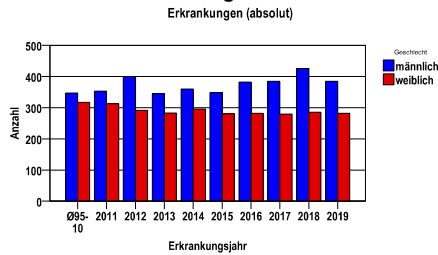
**Kolorektale Karzinome C18-C21**

**Durchschnittlich erfasste Erkrankungszahlen**

Zeitraum	Geschlecht	N	rohe Rate	altersstandardisierte Rate (ESR)*	arithm. Alter Jahre	medianes Alter Jahre	Vergleich medianes Alter	Vergleichsquelle
2014 - 2018	männlich	1901	131,1	67,6	70,9	72,8	72,0	RKI, BRD 2013-2014
	weiblich	1422	93,0	37,8	74,1	76,0	75,0	

\* europastandardisierte Rate

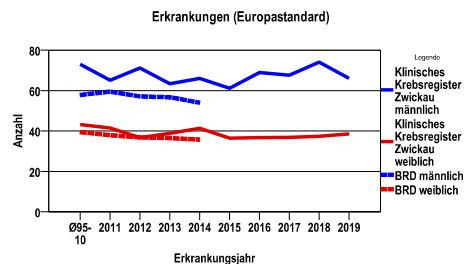
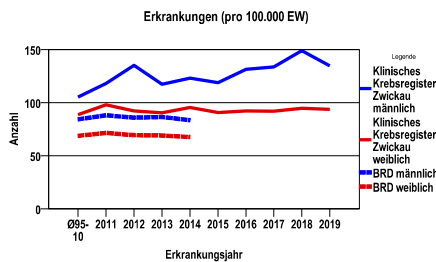
**Anzahl Neuerkrankungen**



**Absolute Neuerkrankungen und Neuerkrankungsraten je 100.000 Einwohner**

Jahr	absolut männlich	absolut weiblich	Rohe Rate männlich	Rohe Rate weiblich	Stand. Rate männlich	Stand. Rate weiblich
2019	385	282	134,6	93,7	66,0	38,6
2018	426	285	148,9	94,7	74,0	37,3
2017	385	279	133,6	91,9	67,6	36,9
2016	382	282	131,4	92,1	69,0	36,7
2015	348	280	118,7	90,7	61,1	36,4
2014	360	296	123,0	95,3	65,9	41,4
2013	344	283	117,2	90,5	63,3	38,9
2012	400	291	135,1	92,0	71,1	36,7
2011	353	313	118,1	98,0	65,1	41,5
Ø95-10	347	317	105,2	88,5	72,9	43,1

Stand. Rate = Europastandard



**Vergleichswerte** - - - ; - - -

RKI, BRD 2014, männlich	83,4
GKR, Sachsen 2009-2012, männlich	101,9
RKI, BRD 2014, weiblich	67,6
GKR, Sachsen 2009-2012, weiblich	75,5

**Vergleichswerte** - - - ; - - -

RKI, BRD 2014, männlich	54,0
GKR, Sachsen 2009-2012, männlich	62,9
RKI, BRD 2014, weiblich	35,7
GKR, Sachsen 2009-2012, weiblich	36,8

**Klinisches Krebsregister Zwickau**  
**Kolorektale Karzinome C18-C21**

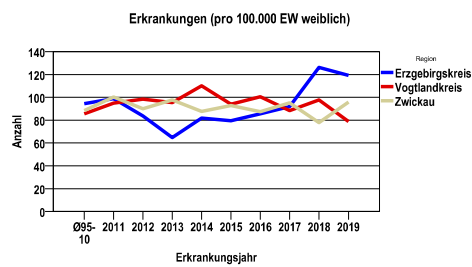
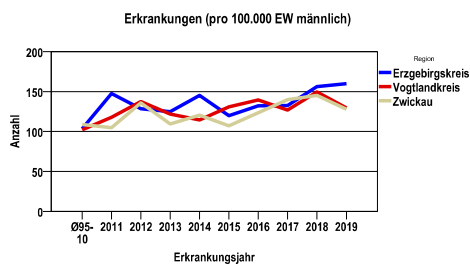
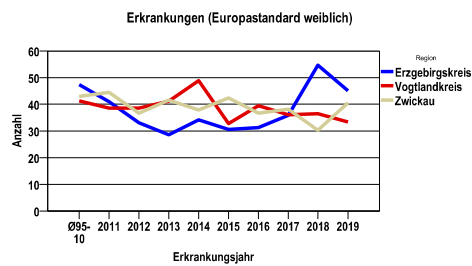
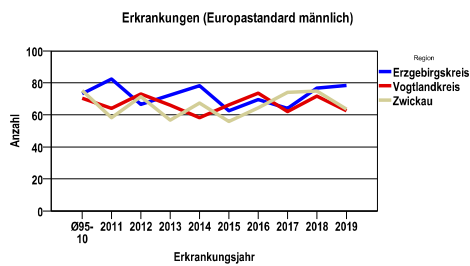
Erzgebirgskreis, Vogtlandkreis, Zwickau

**Zahl der Neuerkrankungen nach Stadt-/Landkreisen**

Klinisches Krebsregister Zwickau	absolut männlich					absolut weiblich				
	2019	2018	2017	2016	2015	2019	2018	2017	2016	2015
Erzgebirgskreis (anteilig 33,1%)	86	84	72	73	67	68	72	53	50	47
Vogtlandkreis	144	166	142	157	148	92	114	104	119	112
Zwickau (anteilig 78,3%)	155	176	171	152	133	122	99	122	113	121

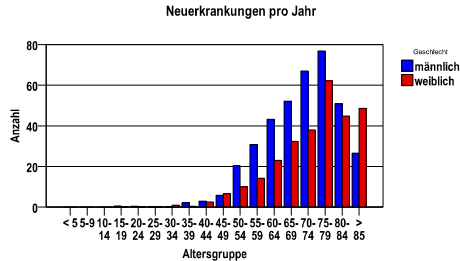
**Neuerkrankungsrate nach Stadt-/Landkreisen (n/100.000 Einwohner), altersstandardisiert (ESR)**

Region	Stand. Rate männlich					Stand. Rate weiblich				
	2019	2018	2017	2016	2015	2019	2018	2017	2016	2015
Erzgebirgskreis	78,4	76,7	64,1	69,6	62,6	45,0	54,7	35,9	31,2	30,5
Vogtlandkreis	62,5	71,7	62,2	73,6	66,2	33,3	36,5	36,0	39,5	32,7
Zwickau	63,6	75,0	74,1	64,5	55,9	40,5	30,3	38,1	36,6	42,4

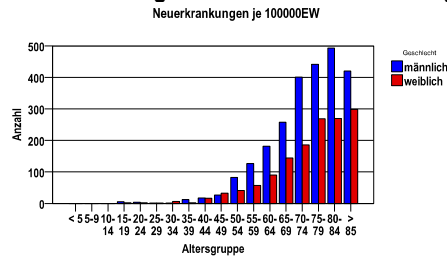


<b>Diagnosejahre</b>
2014 bis 2018

**Neuerkrankungen/Jahr nach Altersgruppen**



**Neuerkrankungen/100.000 EW nach Altersgruppen**



**Häufigkeit der Tumorerkrankungen nach der Lokalisation (ICD-O)**

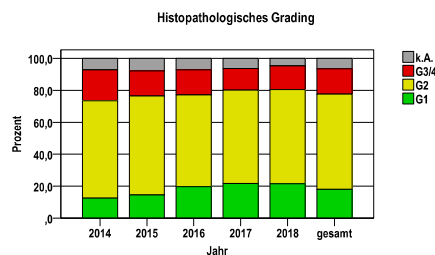
ICD-O	Bezeichnung	m	%m	w	%w	ges.	%ges.
C18.0	Zökum	140	7,4	185	13,0	325	9,8
C18.1	Appendix vermiformis	26	1,4	28	2,0	54	1,6
C18.2	Colon ascendens	174	9,2	175	12,3	349	10,5
C18.3	Flexura hepatica	91	4,8	60	4,2	151	4,5
C18.4	Colon transversum	101	5,3	88	6,2	189	5,7
C18.5	Flexura lienalis coli	56	2,9	35	2,5	91	2,7
C18.6	Colon descendens	69	3,6	35	2,5	104	3,1
C18.7	Colon sigmoideum	473	24,9	298	21,0	771	23,2
C20.9	Rektum o.n.A.	728	38,3	447	31,4	1175	35,4
C21.1	Analkanal	19	1,0	40	2,8	59	1,8
sonst.	sonstige Lokalisationen	24	1,3	31	2,2	55	1,7
	<b>Gesamt</b>	<b>1901</b>	<b>57,2</b>	<b>1422</b>	<b>42,8</b>	<b>3323</b>	<b>.</b>

**Histologische Häufigkeitsverteilung**

Bezeichnung	M-Code	N	%	% gesamt
Adenokarzinom o.n.A.	8140/3	2041	62,9%	61,4%
Tubuläres Adenokarzinom	8211/3	332	10,2%	10,0%
Adenokarzinom in tubulovillösem Adenom	8263/3	282	8,7%	8,5%
Muzinöses Adenokarzinom	8480/3	150	4,6%	4,5%
Adenokarzinom vom intestinalen Typ	8144/3	93	2,9%	2,8%
sonstige maligne Histologien		345	10,6%	10,4%
maligne Histologien gesamt		3243		97,6%
nicht histologisch gesichert		80		2,4%

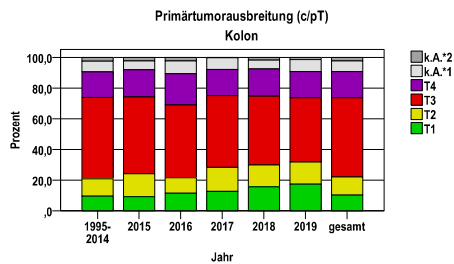
**Histologisches Grading (nur histologisch gesichert)**

Jahr	G1	G2	G3/4	k.A.	gesamt
2014	79	385	123	45	632
2015	89	382	97	48	616
2016	127	370	102	46	645
2017	142	384	88	42	656
2018	149	409	104	32	694
gesamt	586	1930	514	213	3243
%	18	60	16	7	100



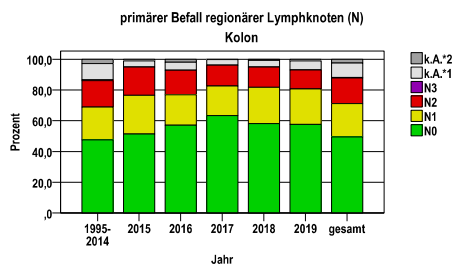
TNM, UICC

Kolon C18



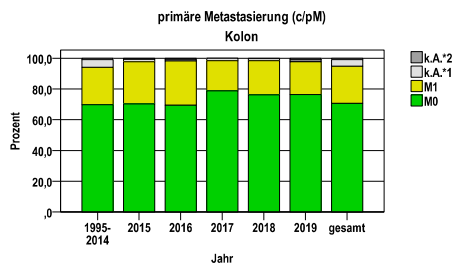
Primärtumorausbreitung (c/pT)

Jahr	T1	T2	T3	T4	k.A.*1	k.A.*2	gesamt
1995-2014	780	935	4382	1383	570	200	8250
2015	37	60	201	71	23	9	401
2016	47	41	194	83	34	9	408
2017	50	62	185	67	30	1	395
2018	71	65	204	81	26	8	455
2019	78	65	188	77	35	6	449
gesamt	1063	1228	5354	1762	718	233	10358
%	10	12	52	17	7	2	100



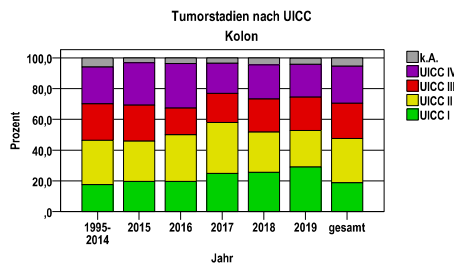
primärer Befall regionärer Lymphknoten (N)

Jahr	N0	N1	N2	N3	k.A.*1	k.A.*2	gesamt
1995-2014	3920	1764	1423	31	882	230	8250
2015	206	101	74	0	16	4	401
2016	233	81	65	0	21	8	408
2017	250	76	54	0	14	1	395
2018	265	107	60	0	20	3	455
2019	259	103	56	0	26	5	449
gesamt	5133	2232	1732	31	979	251	10358
%	50	22	17	0	9	2	100



primäre Metastasierung (c/pM)

Jahr	M0	M1	k.A.*1	k.A.*2	gesamt
1995-2014	5755	1997	421	77	8250
2015	282	110	6	3	401
2016	283	118	4	3	408
2017	311	78	6	0	395
2018	347	101	6	1	455
2019	343	96	5	5	449
gesamt	7321	2500	448	89	10358
%	71	24	4	1	100



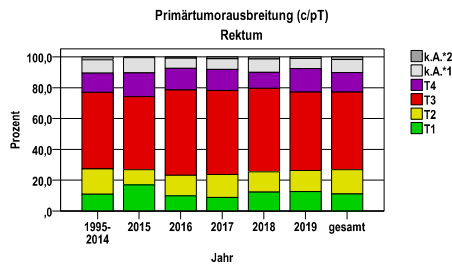
Tumorstadien nach UICC

Jahr	UICC I	UICC II	UICC III	UICC IV	k.A.	gesamt	UICC IV %
1995-2014	1449	2384	1946	1985	486	8250	24,1
2015	79	105	94	110	13	401	27,4
2016	80	124	71	118	15	408	28,9
2017	98	131	75	77	14	395	19,5
2018	116	119	98	101	21	455	22,2
2019	130	107	97	96	18	449	21,4
gesamt	1952	2970	2381	2487	567	10358	24,0
%	19	29	23	24	5	100	.

k.A.\*1 = keine Angabe, Primärtumor jedoch histologisch gesichert  
 k.A.\*2 = keine Angabe, nur klinische Sicherung des Tumors

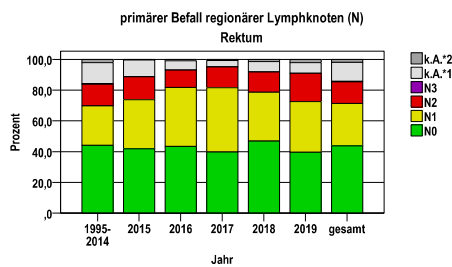
TNM, UICC

Rektum C20



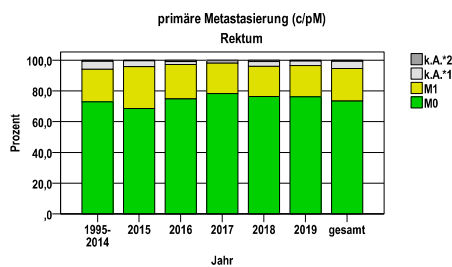
Primärtumorausbreitung (c/pT)  
 Rektum

Jahr	T1	T2	T3	T4	k.A.*1	k.A.*2	gesamt
1995-2014	503	746	2276	569	396	86	4576
2015	36	21	101	33	21	1	213
2016	24	32	134	34	16	2	242
2017	22	37	136	34	17	3	249
2018	27	29	119	23	19	3	220
2019	25	27	100	30	13	2	197
gesamt	637	892	2866	723	482	97	5697
%	11	16	50	13	8	2	100



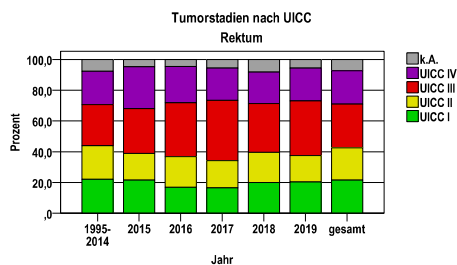
primärer Befall regionärer Lymphknoten (N)  
 Rektum

Jahr	N0	N1	N2	N3	k.A.*1	k.A.*2	gesamt
1995-2014	2020	1172	645	15	628	96	4576
2015	89	68	32	0	23	1	213
2016	105	93	27	0	15	2	242
2017	99	104	34	0	10	2	249
2018	103	70	29	0	15	3	220
2019	78	65	36	0	14	4	197
gesamt	2494	1572	803	15	705	108	5697
%	44	28	14	0	12	2	100



primäre Metastasierung (c/pM)  
 Rektum

Jahr	M0	M1	k.A.*1	k.A.*2	gesamt
1995-2014	3338	969	235	34	4576
2015	146	58	8	1	213
2016	181	54	5	2	242
2017	195	49	4	1	249
2018	168	43	7	2	220
2019	150	40	6	1	197
gesamt	4178	1213	265	41	5697
%	73	21	5	1	100

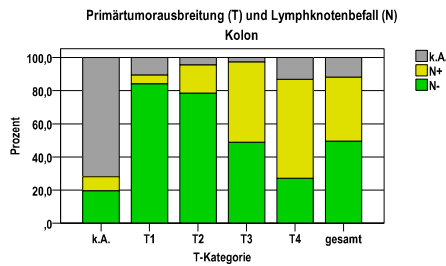


Tumorstadien nach UICC  
 Rektum

Jahr	UICC I	UICC II	UICC III	UICC IV	k.A.	gesamt	UICC IV %
1995-2014	1013	998	1225	989	351	4576	21,6
2015	46	37	62	58	10	213	27,2
2016	41	48	85	57	11	242	23,6
2017	41	44	98	52	14	249	20,9
2018	44	43	70	45	18	220	20,5
2019	40	34	70	42	11	197	21,3
gesamt	1225	1204	1610	1243	415	5697	21,8
%	22	21	28	22	7	100	.

k.A.\*1 = keine Angabe, Primärtumor jedoch histologisch gesichert  
 k.A.\*2 = keine Angabe, nur klinische Sicherung des Tumors

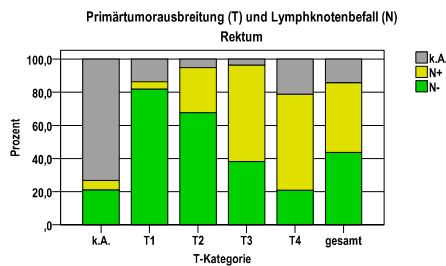
**Tumorinfiltration (T) und Lymphknotenbefall (N)**



Primärtumorausbreitung (T) und Lymphknotenbefall (N)

Kolon

T-Kategorie	N-	N+	k.A.	gesamt	N+ %
k.A.	185	82	684	951	8,6
T1	893	57	113	1063	5,4
T2	964	208	56	1228	16,9
T3	2614	2594	146	5354	48,4
T4	476	1054	232	1762	59,8
gesamt	5132	3995	1231	10358	38,6
%	50	39	12	100	.

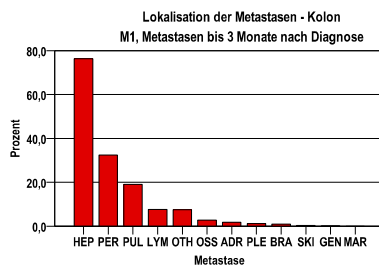


Primärtumorausbreitung (T) und Lymphknotenbefall (N)

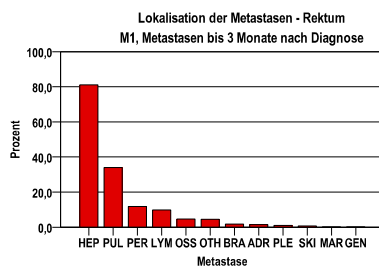
Rektum

T-Kategorie	N-	N+	k.A.	gesamt	N+ %
k.A.	121	34	424	579	5,9
T1	521	29	87	637	4,6
T2	603	243	46	892	27,2
T3	1096	1665	105	2866	58,1
T4	151	419	153	723	58,0
gesamt	2492	2390	815	5697	42,0
%	44	42	14	100	.

**primäre Metastasen**



Metastase	Anzahl	Prozent	Gesamt N
HEP	1924	76,3	2522
PER	817	32,4	.
PUL	481	19,1	.
LYM	191	7,6	.
OTH	188	7,5	.
OSS	70	2,8	.
ADR	45	1,8	.
PLE	30	1,2	.
BRA	23	,9	.
SKI	7	,3	.
GEN	2	,1	.
MAR	0	,0	.



Metastase	Anzahl	Prozent	Gesamt N
HEP	992	81,0	1224
PUL	416	34,0	.
PER	144	11,8	.
LYM	121	9,9	.
OSS	57	4,7	.
OTH	55	4,5	.
BRA	22	1,8	.
ADR	18	1,5	.
PLE	13	1,1	.
SKI	8	,7	.
MAR	2	,2	.
GEN	1	,1	.

**Therapien im ersten Jahr nach Diagnosenstellung\* (Kolon, Rektum)**

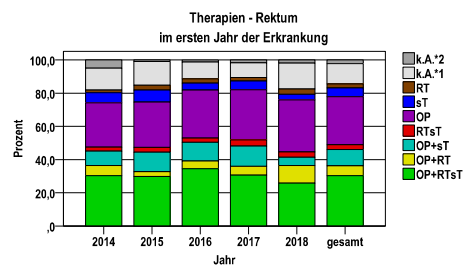
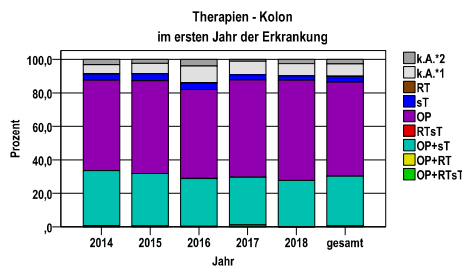
Diagnosejahre
2014 bis 2018

**Kolon**

Jahr	OP+RTsT	OP+RT	OP+sT	RTsT	OP	sT	RT	k.A.*1	k.A.*2	gesamt	OP %
2014	2	1	124	0	204	14	1	20	12	378	54,0
2015	2	0	124	0	219	16	0	25	9	395	55,4
2016	1	0	113	1	210	15	1	39	16	396	53,0
2017	4	0	109	0	222	12	0	31	4	382	58,1
2018	0	1	122	0	266	11	0	33	11	444	59,9
gesamt	9	2	592	1	1121	68	2	148	52	1995	56,2
%	0	0	30	0	56	3	0	7	3	100	.

**Rektum**

Jahr	OP+RTsT	OP+RT	OP+sT	RTsT	OP	sT	RT	k.A.*1	k.A.*2	gesamt	OP+RTsT %
2014	74	15	21	6	65	15	4	32	12	244	30,3
2015	61	6	24	6	56	15	6	29	2	205	29,8
2016	82	11	27	6	69	10	6	24	3	238	34,5
2017	75	13	30	9	74	13	5	22	4	245	30,6
2018	56	23	11	7	68	7	7	34	4	217	25,8
gesamt	348	68	113	34	332	60	28	141	25	1149	30,3
%	30	6	10	3	29	5	2	12	2	100	.



k.A.\*1 = keine tumorspezifische Therapie, jedoch histologisch gesichert

k.A.\*2 = keine tumorspezifische Therapie, nur klinische Sicherung des Tumors

sT = systemische Therapie

RT = Strahlentherapie

OP = Operation

OPS	Anzahl	%	OPS-Schlüssel Version 2015
5-455	1444	83,8	Partielle Resektion des Dickdarmes
5-484	195	11,3	Rektumresektion unter Sphinktererhaltung
5-452	138	8,0	Lokale Exzision und Destruktion von erkranktem Gewebe des Dickdarmes
5-456	25	1,5	(Totale) Kolektomie und Proktokolektomie
5-470	5	,3	Appendektomie
5-485	4	,2	Rektumresektion ohne Sphinktererhaltung
5-471	2	,1	Simultane Appendektomie
5-482	2	,1	Perianale lokale Exzision und Destruktion von erkranktem Gewebe des Rektums
gesamt	1724	.	

OPS	Anzahl	%	OPS-Schlüssel Version 2015
5-484	575	66,8	Rektumresektion unter Sphinktererhaltung
5-485	213	24,7	Rektumresektion ohne Sphinktererhaltung
5-482	51	5,9	Perianale lokale Exzision und Destruktion von erkranktem Gewebe des Rektums
5-452	41	4,8	Lokale Exzision und Destruktion von erkranktem Gewebe des Dickdarmes
5-455	31	3,6	Partielle Resektion des Dickdarmes
5-456	2	,2	(Totale) Kolektomie und Proktokolektomie
gesamt	861	.	

gesamt = Anzahl der operierten Fälle (entspricht der OP-Anzahl der vorhergehende Tabelle); Mehrfachnennungen bei den OPS-Nummern sind pro Fall möglich; Prozentzahl bezieht sich auf den Anteil an den operierten Gesamtfällen

\*Bei Eintritt eines Rezidivs werden weitere Therapien nicht ausgewiesen.

**Kolorektale Karzinome C18-C21**

**Therapien im ersten Jahr nach Diagnosenstellung\* (Kolon, Rektum)**

**Kolon**

Beschreibung	Typ	Anzahl	%
Calciumfolinat, Fluorouracil, Oxaliplatin	C	338	50,4
Calciumfolinat, Fluorouracil	C	144	21,5
Calciumfolinat, Fluorouracil, Irinotecan	C	125	18,7
Capecitabin	C	113	16,9
Capecitabin, Oxaliplatin	C	38	5,7
Fluorouracil	C	21	3,1
Medikament o. n. A.	C	14	2,1
Oxaliplatin	C	9	1,3
Fluorouracil, Irinotecan, Oxaliplatin	C	8	1,2
Bevacizumab	I	121	18,1
Cetuximab	I	42	6,3
Panitumumab	I	38	5,7
Aflibercept	I	18	2,7
gesamt Anzahl der Fälle		670	.

**Protokolltyp:**

- CM – Monochemoth.
- CP – Polychemoth.
- C – Chemotherapie o.n.A.
- IC – Immun-/Chemoth.
- H – Hormontherapie
- I – Immuntherapie
- IU – unspezif. Immunth.
- IS – spezif. Immunth.

**Rektum**

Beschreibung	Typ	Anzahl	%
Fluorouracil	C	323	58,2
Calciumfolinat, Fluorouracil, Oxaliplatin	C	146	26,3
Calciumfolinat, Fluorouracil	C	65	11,7
Calciumfolinat, Fluorouracil, Irinotecan	C	65	11,7
Capecitabin	C	53	9,5
Fluorouracil, Oxaliplatin	C	23	4,1
Oxaliplatin	C	12	2,2
Medikament o. n. A.	C	11	2,0
Capecitabin, Oxaliplatin	C	10	1,8
Bevacizumab	I	70	12,6
Panitumumab	I	24	4,3
Cetuximab	I	20	3,6
gesamt Anzahl der Fälle		555	.

gesamt = Anzahl der therapierten Fälle; Mehrfachnennungen von Therapien sind pro Fall möglich; Prozentzahl bezieht sich auf den Anteil an den systemisch therapierten Gesamtfällen

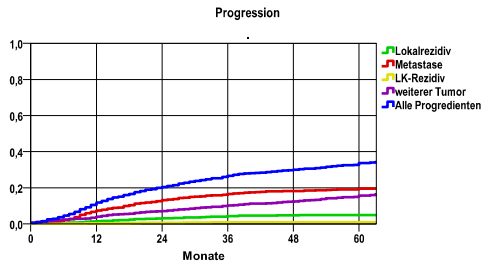
\*Bei Eintritt eines Rezidivs werden weitere Therapien nicht ausgewiesen.



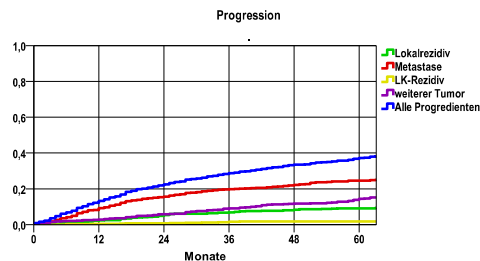
**Progression**

**Diagnosejahre**  
 2010 bis 2015

**Kolon**



**Rektum**



Ereignis	Monate	%	95%CI	N	zens. +† %	zens. %	E
Lokalrezidiv	12	1,5	,9- 2,1	1645	12,5	,1	22
	24	3,1	2,2- 4,0		18,9	,1	44
	36	4,3	3,3- 5,4		26,6	1,9	60
	48	4,8	3,6- 5,9		36,7	7,5	65
	60	4,9	3,7- 6,0		51,1	17,4	66
Metastase	12	7,4	6,1- 8,7	1645	11,6	,1	110
	24	13,2	11,4-14,9		16,0	,1	191
	36	16,5	14,6-18,5		21,3	1,9	236
	48	18,2	16,2-20,3		29,3	7,2	257
	60	19,5	17,4-21,6		41,5	16,5	269
LK-Rezidiv	12	,3	,0- ,6	1645	13,1	,1	5
	24	,6	,2- ,9		20,5	,1	8
	36	,9	,4- 1,4		28,8	2,0	12
	48	1,0	,4- 1,5		39,2	7,6	13
	60	1,0	, - -		53,9	17,7	13
weiterer Tumor	12	4,0	3,0- 5,0	1645	12,9	,1	61
	24	7,1	5,8- 8,4		19,5	,1	103
	36	10,2	8,6-11,8		26,5	1,9	143
	48	12,5	10,7-14,3		35,6	7,1	168
	60	15,7	13,6-17,8		48,0	16,2	197
Alle Progredienten	12	11,9	10,3-13,5	1645	11,2	,1	178
	24	20,5	18,4-22,5		14,3	,1	300
	36	26,6	24,3-28,9		18,4	1,8	384
	48	30,0	27,6-32,3		25,0	6,6	426
	60	33,7	31,1-36,2		35,1	15,0	464

Ereignis	Monate	%	95%CI	N	zens. +† %	zens. %	E
Lokalrezidiv	12	2,3	1,3- 3,3	885	10,3	,2	19
	24	5,3	3,7- 6,9		15,6	,2	42
	36	6,8	5,0- 8,6		21,8	2,3	53
	48	8,4	6,4-10,4		32,8	8,1	63
	60	9,1	7,0-11,2		48,0	18,6	67
Metastase	12	9,2	7,2-11,2	885	8,9	,2	76
	24	15,7	13,2-18,2		13,2	,2	127
	36	19,8	17,0-22,6		16,9	2,3	158
	48	22,2	19,3-25,1		25,1	7,3	174
	60	24,6	21,5-27,6		37,6	16,8	188
LK-Rezidiv	12	,4	,0- ,8	885	10,8	,2	3
	24	,8	,2- 1,4		17,3	,2	6
	36	1,6	,7- 2,5		24,7	2,4	12
	48	1,8	,8- 2,7		36,6	8,5	13
	60	1,8	, - -		53,2	19,5	13
weiterer Tumor	12	2,7	1,6- 3,8	885	10,3	,2	23
	24	5,7	4,1- 7,3		16,3	,2	46
	36	9,1	7,1-11,1		23,1	2,3	70
	48	11,8	9,4-14,1		33,8	7,7	87
	60	14,4	11,7-17,1		49,0	18,0	99
Alle Progredienten	12	13,3	11,0-15,6	885	8,4	,2	110
	24	22,4	19,6-25,3		11,4	,2	183
	36	28,7	25,6-31,9		14,7	2,1	231
	48	33,5	30,2-36,8		21,4	6,7	265
	60	37,2	33,7-40,6		32,1	15,0	286

**mediane ereignisfreie Zeit**

Lokalrezidiv >5,0 Jahre  
 Metastase >5,0 Jahre  
 LK-Rezidiv >5,0 Jahre  
 weiterer Tumor >5,0 Jahre  
 Alle Progredienten >5,0 Jahre

**mediane ereignisfreie Zeit**

Lokalrezidiv >5,0 Jahre  
 Metastase >5,0 Jahre  
 LK-Rezidiv >5,0 Jahre  
 weiterer Tumor >5,0 Jahre  
 Alle Progredienten >5,0 Jahre

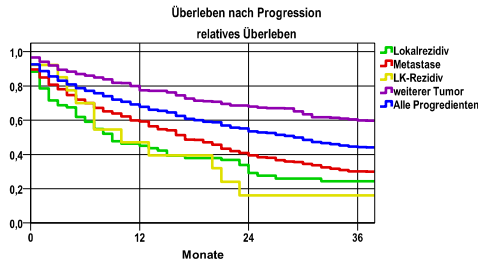
Progression setzt Vollremission voraus.

N = Anzahl der Fälle mit Vollremission  
 E = Anzahl der Ereignisse

**Überleben nach Progression**

Diagnosejahre
2010 bis 2015

**Kolon**

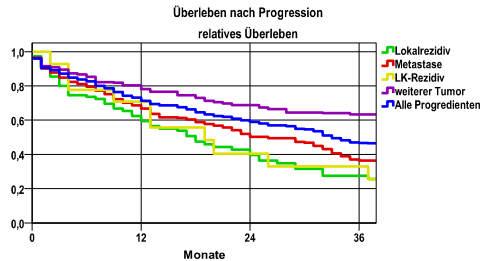


Ereignis	beob. Überl.	rel. Überl.	95%-KI ±	N	zens. %
Lokalrezidiv	21,8	24,3	10,0	69	7,2
Metastase	27,3	30,1	5,3	281	4,6
LK-Rezidiv	15,4	16,1	.	13	,0
weiterer Tumor	53,1	59,9	6,9	266	30,8
Alle Progredienten	39,6	44,4	4,5	540	17,6

**mediane Gesamtüberlebenszeit nach Progression**

Lokalrezidiv	8,5 Monate
Metastase	16,5 Monate
LK-Rezidiv	8,8 Monate
weiterer Tumor	>36 Monate
Alle Progredienten	28,9 Monate

**Rektum**



Ereignis	beob. Überl.	rel. Überl.	95%-KI ±	N	zens. %
Lokalrezidiv	25,1	27,5	10,8	74	16,2
Metastase	33,6	36,4	6,9	200	11,0
LK-Rezidiv	30,8	32,9	25,1	13	,0
weiterer Tumor	56,8	63,4	9,3	129	25,6
Alle Progredienten	42,6	46,7	5,8	327	17,4

**mediane Gesamtüberlebenszeit nach Progression**

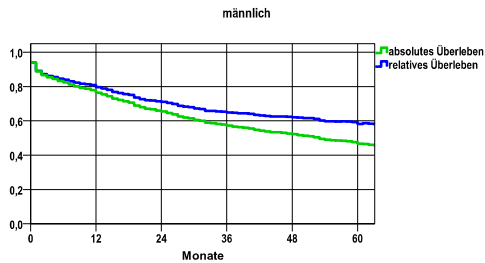
Lokalrezidiv	17,2 Monate
Metastase	24,7 Monate
LK-Rezidiv	17,7 Monate
weiterer Tumor	>36 Monate
Alle Progredienten	32,7 Monate

**N = Anzahl der Fälle mit dem entsprechenden Ereignis**

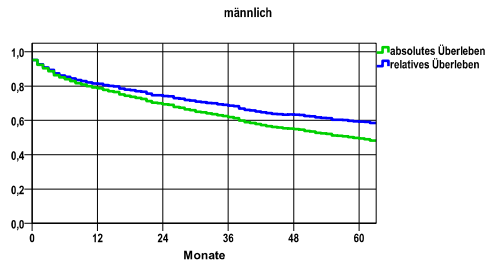
**Gesamtüberleben männlich und weiblich (Kolon, Rektum)**

**Diagnosejahre**  
 2010 bis 2015

**Kolon**



**Rektum**



nur Ersterkrankungen

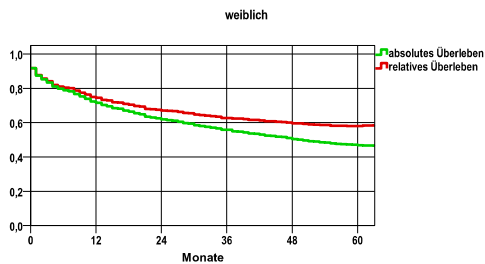
Jahr	beob. Überl.	rel. Überl.	95%-KI ±	N	zens. %
1	76,4	79,6	2,7	976	,0
2	65,5	71,0	3,0	.	,0
3	57,2	64,8	3,1	.	,0
4	52,2	62,0	3,1	.	2,3
5	46,7	58,2	3,2	.	22,4

nur Ersterkrankungen

Jahr	beob. Überl.	rel. Überl.	95%-KI ±	N	zens. %
1	78,7	81,3	3,0	713	,0
2	69,4	74,2	3,4	.	,0
3	61,9	68,5	3,6	.	,0
4	55,0	63,3	3,7	.	1,3
5	49,4	59,2	3,7	.	18,1

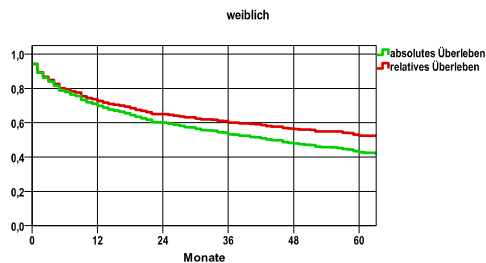
mediane Gesamtüberlebenszeit

>5,0 Jahre



mediane Gesamtüberlebenszeit

>5,0 Jahre



nur Ersterkrankungen

Jahr	beob. Überl.	rel. Überl.	95%-KI ±	N	zens. %
1	71,6	74,4	2,9	898	,0
2	61,9	67,0	3,2	.	,0
3	55,8	62,7	3,2	.	,0
4	50,4	59,5	3,3	.	1,3
5	46,9	58,0	3,3	.	21,6

nur Ersterkrankungen

Jahr	beob. Überl.	rel. Überl.	95%-KI ±	N	zens. %
1	69,8	72,6	4,2	470	,0
2	60,0	65,0	4,4	.	,0
3	53,2	60,0	4,5	.	,0
4	47,9	56,3	4,5	.	1,3
5	42,8	52,5	4,6	.	18,3

mediane Gesamtüberlebenszeit

>5,0 Jahre

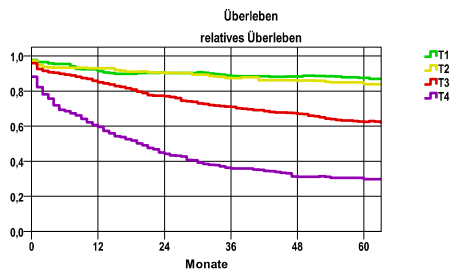
mediane Gesamtüberlebenszeit

>5,0 Jahre

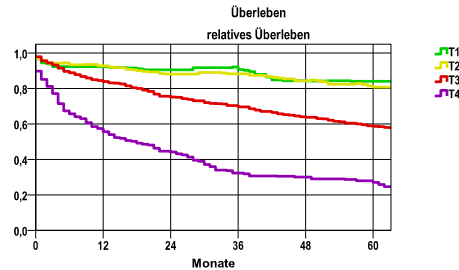
5-Jahres-Überleben nach T-Kategorie und UICC-Stadium

Diagnosejahre
2010 bis 2015

Kolon



Rektum



nur Ersterkrankungen

T-Kategorie	beob. Überl.	rel. Überl.	95%-KI ±	N	zens. %
T1	74,1	87,6	6,4	185	42,7
T2	70,1	83,9	6,2	222	36,9
T3	50,7	62,5	3,2	949	21,6
T4	23,8	29,8	4,4	371	10,8

nur Ersterkrankungen

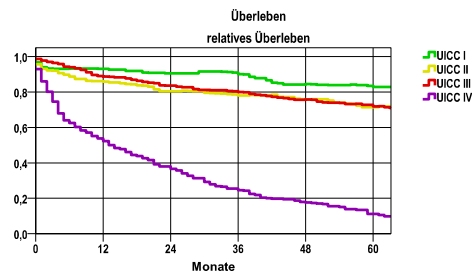
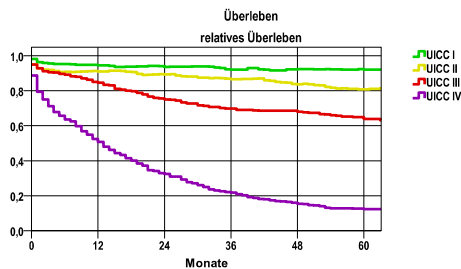
T-Kategorie	beob. Überl.	rel. Überl.	95%-KI ±	N	zens. %
T1	73,3	84,1	7,9	121	36,4
T2	67,2	80,8	7,4	159	22,0
T3	49,6	58,6	4,0	631	17,4
T4	22,2	27,1	6,5	166	10,8

mediane Gesamtüberlebenszeit

T1 >5,0 Jahre  
 T2 >5,0 Jahre  
 T3 >5,0 Jahre  
 T4 1,6 Jahre

mediane Gesamtüberlebenszeit

T1 >5,0 Jahre  
 T2 >5,0 Jahre  
 T3 >5,0 Jahre  
 T4 1,4 Jahre



nur Ersterkrankungen

UICC-Stadium	beob. Überl.	rel. Überl.	95%-KI ±	N	zens. %
UICC I	76,6	92,1	4,6	333	42,3
UICC II	64,1	80,8	4,1	537	31,1
UICC III	51,6	63,9	4,9	409	17,6
UICC IV	10,2	12,4	2,6	523	5,0

nur Ersterkrankungen

UICC-Stadium	beob. Überl.	rel. Überl.	95%-KI ±	N	zens. %
UICC I	69,9	82,8	6,4	208	33,2
UICC II	58,7	71,4	6,2	250	21,6
UICC III	61,1	71,9	5,1	367	18,8
UICC IV	9,5	11,2	3,5	296	5,4

mediane Gesamtüberlebenszeit

UICC I >5,0 Jahre  
 UICC II >5,0 Jahre  
 UICC III >5,0 Jahre  
 UICC IV 1,0 Jahre

mediane Gesamtüberlebenszeit

UICC I >5,0 Jahre  
 UICC II >5,0 Jahre  
 UICC III >5,0 Jahre  
 UICC IV 1,1 Jahre

Kolorektale Karzinome C18-C21

Gesamtüberleben männlich und weiblich (kolorektales Karzinom)

Diagnosejahre
2010 bis 2015

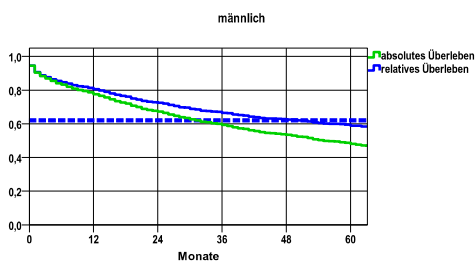
männlich

Jahr	beob. Überl.	rel. Überl.	95%-KI ±	N	zens. %
1	77,6	80,5	2,0	1718	,0
2	67,2	72,4	2,2	.	,0
3	59,3	66,5	2,3	.	,0
4	53,5	62,6	2,4	.	1,9
5	48,0	58,8	2,4	.	20,4

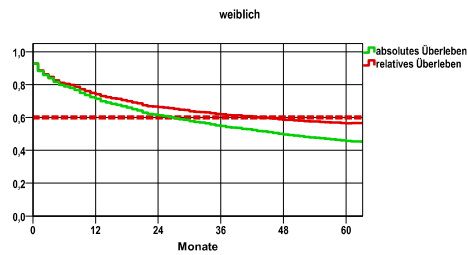
weiblich

Jahr	beob. Überl.	rel. Überl.	95%-KI ±	N	zens. %
1	71,4	74,2	2,3	1433	,0
2	61,3	66,3	2,5	.	,0
3	54,8	61,9	2,6	.	,0
4	49,7	58,5	2,6	.	1,4
5	45,7	56,4	2,6	.	20,5

nur Ersterkrankungen



nur Ersterkrankungen



mediane Gesamtüberlebenszeit

>5,0 Jahre

Vergleichswert - - - - , 5-Jahres-Überleben (%)

RKI, BRD 2013-2014, niedrigster Wert, männlich 62,0

mediane Gesamtüberlebenszeit

>5,0 Jahre

Vergleichswert - - - - , 5-Jahres-Überleben (%)

RKI, BRD 2013-2014, niedrigster Wert, weiblich 60,0

verwendete Sterbetafel:
Sachsen 1995-2018