

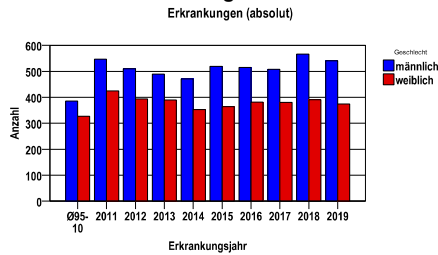
Kolorektale Karzinome C18-C21

Durchschnittlich erfasste Erkrankungszahlen

Zeitraum	Geschlecht	N	rohe Rate	altersstandardisierte Rate (ESR)*	arithm. Alter Jahre	medianes Alter Jahre	Vergleich medianes Alter	Vergleichsquelle
2014 - 2018	männlich	2579	122,1	65,3	71,1	72,4	72,0	RKI, BRD 2013-2014
	weiblich	1869	86,1	37,6	73,2	75,6	75,0	

* europastandardisierte Rate

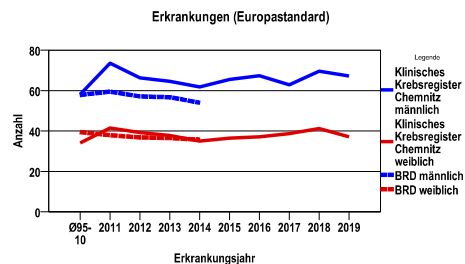
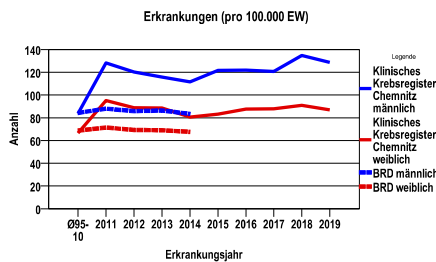
Anzahl Neuerkrankungen



Absolute Neuerkrankungen und Neuerkrankungsraten je 100.000 Einwohner

Jahr	absolut männlich	absolut weiblich	Rohe Rate männlich	Rohe Rate weiblich	Stand. Rate männlich	Stand. Rate weiblich
2019	540	374	128,7	87,0	67,2	37,1
2018	566	391	134,9	91,0	69,6	41,1
2017	508	380	120,7	88,0	62,8	38,7
2016	515	381	121,8	87,7	67,3	37,1
2015	519	364	121,7	83,2	65,6	36,4
2014	471	353	111,6	80,6	61,8	35,0
2013	489	390	115,8	88,6	64,6	37,7
2012	510	394	120,1	88,9	66,3	39,2
2011	547	425	128,1	95,2	73,5	41,5
Ø95-10	385	326	83,5	66,5	58,2	34,1

Stand. Rate = Europastandard



Vergleichswerte - - - ; - - -

RKI, BRD 2014, männlich	83,4
GKR, Sachsen 2009-2012, männlich	101,9
RKI, BRD 2014, weiblich	67,6
GKR, Sachsen 2009-2012, weiblich	75,5

Vergleichswerte - - - ; - - -

RKI, BRD 2014, männlich	54,0
GKR, Sachsen 2009-2012, männlich	62,9
RKI, BRD 2014, weiblich	35,7
GKR, Sachsen 2009-2012, weiblich	36,8

Klinisches Krebsregister Chemnitz
Kolorektale Karzinome C18-C21

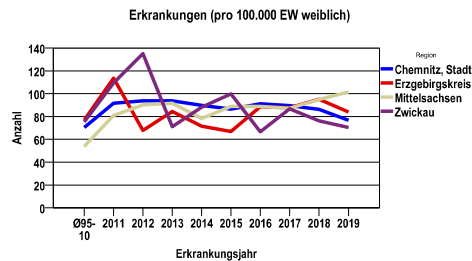
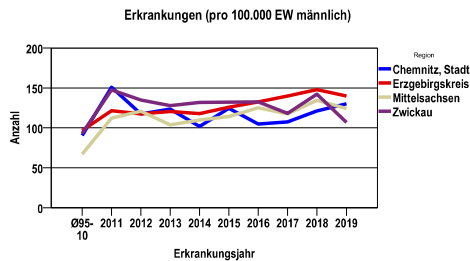
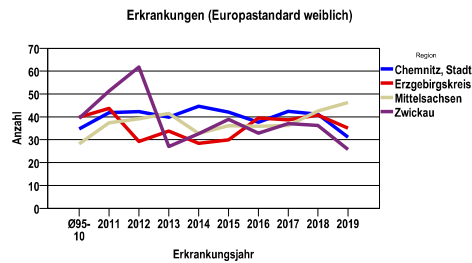
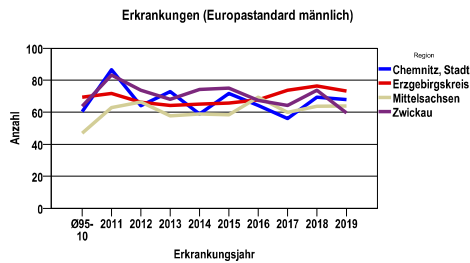
Chemnitz, Stadt, Erzgebirgskreis, Mittelsachsen, Zwickau

Zahl der Neuerkrankungen nach Stadt-/Landkreisen

Klinisches Krebsregister Chemnitz	absolut männlich					absolut weiblich				
	2019	2018	2017	2016	2015	2019	2018	2017	2016	2015
Chemnitz, Stadt	159	148	131	127	153	96	108	112	114	109
Erzgebirgskreis (anteilig 66,9%)	156	165	157	150	144	97	110	102	104	79
Mittelsachsen	189	205	180	193	177	156	146	135	139	140
Zwickau (anteilig 21,7%)	36	48	40	45	45	25	27	31	24	36

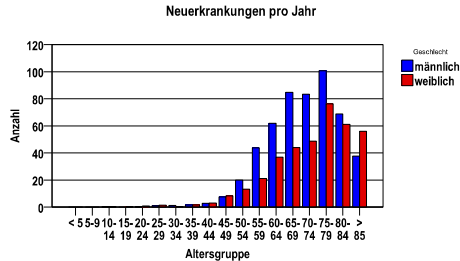
Neuerkrankungsrate nach Stadt-/Landkreisen (n/100.000 Einwohner), altersstandardisiert (ESR)

Region	Stand. Rate männlich					Stand. Rate weiblich				
	2019	2018	2017	2016	2015	2019	2018	2017	2016	2015
Chemnitz, Stadt	67,8	69,4	56,1	64,2	71,7	31,1	41,1	42,4	37,6	42,0
Erzgebirgskreis	73,3	76,4	73,7	67,7	65,7	35,0	40,8	38,6	39,5	30,0
Mittelsachsen	63,8	63,7	59,9	69,4	58,4	46,3	42,5	36,2	35,9	36,1
Zwickau	59,7	73,8	64,2	67,4	75,1	25,8	36,3	37,0	32,9	38,9

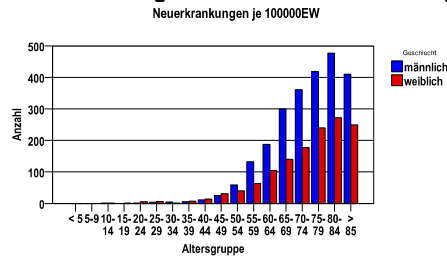


Diagnosejahre
2014 bis 2018

Neuerkrankungen/Jahr nach Altersgruppen



Neuerkrankungen/100.000 EW nach Altersgruppen



Häufigkeit der Tumorerkrankungen nach der Lokalisation (ICD-O)

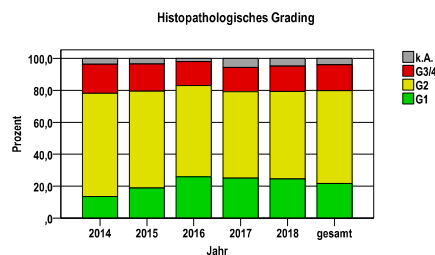
ICD-O	Bezeichnung	m	%m	w	%w	ges.	%ges.
C18.0	Zökum	210	8,1	260	13,9	470	10,6
C18.1	Appendix vermiformis	24	,9	41	2,2	65	1,5
C18.2	Colon ascendens	239	9,3	244	13,1	483	10,9
C18.3	Flexura hepatica	116	4,5	93	5,0	209	4,7
C18.4	Colon transversum	134	5,2	101	5,4	235	5,3
C18.5	Flexura lienalis coli	76	2,9	36	1,9	112	2,5
C18.6	Colon descendens	99	3,8	61	3,3	160	3,6
C18.7	Colon sigmoideum	637	24,7	414	22,2	1051	23,6
C20.9	Rektum o.n.A.	998	38,7	557	29,8	1555	35,0
C21.1	Analkanal	24	,9	44	2,4	68	1,5
sonst.	sonstige Lokalisationen	22	,9	18	1,0	40	,9
	Gesamt	2579	58,0	1869	42,0	4448	.

Histologische Häufigkeitsverteilung

Bezeichnung	M-Code	N	%	% gesamt
Adenokarzinom o.n.A.	8140/3	2662	61,3%	59,8%
Adenokarzinom in tubulovillösem Adenom	8263/3	566	13,0%	12,7%
Muzinöses Adenokarzinom	8480/3	223	5,1%	5,0%
Tubuläres Adenokarzinom	8211/3	215	4,9%	4,8%
Schleimbildendes Adenokarzinom	8481/3	184	4,2%	4,1%
Adenokarzinom in adenomatösem Polypen	8210/3	145	3,3%	3,3%
sonstige maligne Histologien		350	8,1%	7,9%
maligne Histologien gesamt		4345		97,7%
nicht histologisch gesichert		103		2,3%

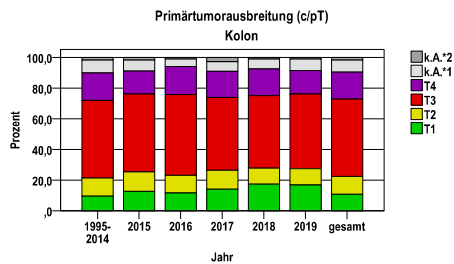
Histologisches Grading (nur histologisch gesichert)

Jahr	G1	G2	G3/4	k.A.	gesamt
2014	108	518	147	29	802
2015	163	522	148	30	863
2016	227	500	131	18	876
2017	216	465	131	49	861
2018	231	516	150	46	943
gesamt	945	2521	707	172	4345
%	22	58	16	4	100



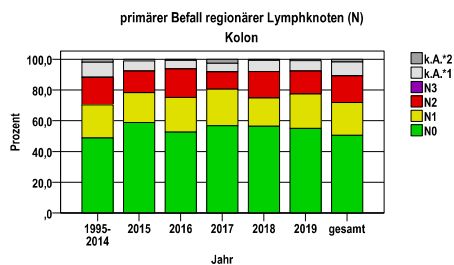
TNM, UICC

Kolon C18



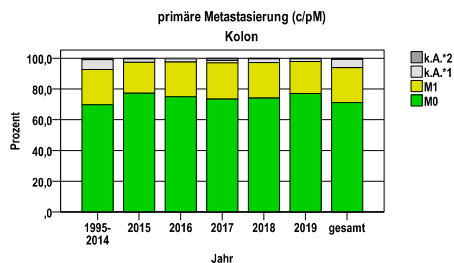
Primärtumorausbreitung (c/pT)

Jahr	T1	T2	T3	T4	k.A.*1	k.A.*2	gesamt
1995-2014	867	1081	4626	1633	759	160	9126
2015	73	74	293	87	41	10	578
2016	65	64	293	102	27	6	557
2017	75	66	254	92	33	15	535
2018	107	64	291	107	40	6	615
2019	101	64	293	92	45	6	601
gesamt	1288	1413	6050	2113	945	203	12012
%	11	12	50	18	8	2	100



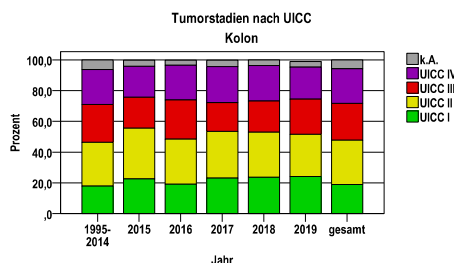
primärer Befall regionärer Lymphknoten (N)

Jahr	N0	N1	N2	N3	k.A.*1	k.A.*2	gesamt
1995-2014	4453	1957	1637	19	882	178	9126
2015	340	112	82	0	38	6	578
2016	293	126	103	0	31	4	557
2017	304	127	60	0	30	14	535
2018	347	113	106	0	44	5	615
2019	331	134	90	0	41	5	601
gesamt	6068	2569	2078	19	1066	212	12012
%	51	21	17	0	9	2	100



primäre Metastasierung (c/pM)

Jahr	M0	M1	k.A.*1	k.A.*2	gesamt
1995-2014	6371	2090	584	81	9126
2015	446	117	13	2	578
2016	418	125	12	2	557
2017	393	126	8	8	535
2018	456	142	15	2	615
2019	463	125	11	2	601
gesamt	8547	2725	643	97	12012
%	71	23	5	1	100



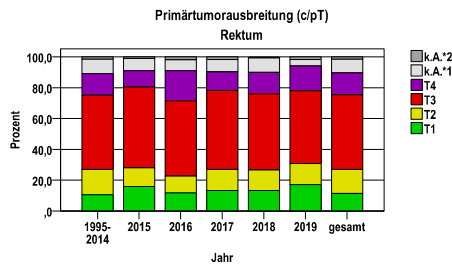
Tumorstadien nach UICC

Jahr	UICC I	UICC II	UICC III	UICC IV	k.A.	gesamt	UICC IV %
1995-2014	1634	2599	2237	2089	566	9126	22,9
2015	131	190	116	117	23	578	20,2
2016	107	163	142	125	19	557	22,4
2017	124	162	100	126	22	535	23,6
2018	145	181	124	142	23	615	23,1
2019	145	165	138	125	22	601	20,8
gesamt	2286	3460	2857	2724	675	12012	22,7
%	19	29	24	23	6	100	.

k.A.*1 = keine Angabe, Primärtumor jedoch histologisch gesichert
 k.A.*2 = keine Angabe, nur klinische Sicherung des Tumors

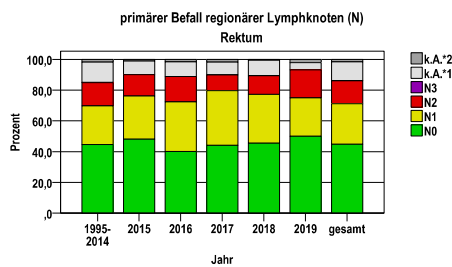
TNM, UICC

Rektum C20



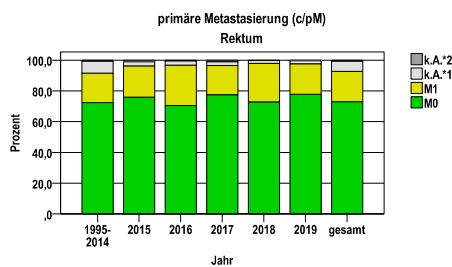
Primärtumorausbreitung (c/pT)
 Rektum

Jahr	T1	T2	T3	T4	k.A.*1	k.A.*2	gesamt
1995-2014	557	865	2531	737	490	80	5260
2015	45	34	147	30	22	3	281
2016	38	35	157	63	23	6	322
2017	46	47	176	42	27	6	344
2018	44	44	162	46	31	2	329
2019	50	40	138	47	12	5	292
gesamt	780	1065	3311	965	605	102	6828
%	11	16	48	14	9	1	100



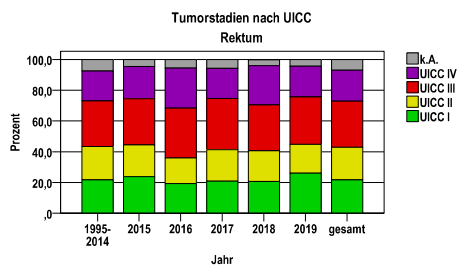
primärer Befall regionärer Lymphknoten (N)
 Rektum

Jahr	N0	N1	N2	N3	k.A.*1	k.A.*2	gesamt
1995-2014	2350	1318	798	9	695	90	5260
2015	135	79	39	0	25	3	281
2016	129	104	53	0	31	5	322
2017	152	122	35	0	29	6	344
2018	150	104	40	0	33	2	329
2019	146	73	53	0	14	6	292
gesamt	3062	1800	1018	9	827	112	6828
%	45	26	15	0	12	2	100



primäre Metastasierung (c/pM)
 Rektum

Jahr	M0	M1	k.A.*1	k.A.*2	gesamt
1995-2014	3810	1001	411	38	5260
2015	213	57	8	3	281
2016	227	84	9	2	322
2017	266	66	8	4	344
2018	239	83	6	1	329
2019	227	58	6	1	292
gesamt	4982	1349	448	49	6828
%	73	20	7	1	100

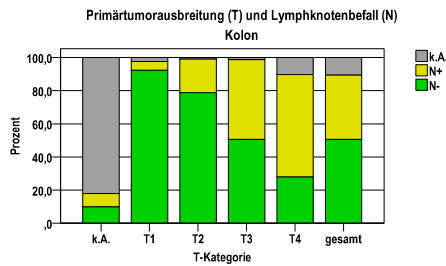


Tumorstadien nach UICC
 Rektum

Jahr	UICC I	UICC II	UICC III	UICC IV	k.A.	gesamt	UICC IV %
1995-2014	1142	1142	1557	1024	393	5260	19,5
2015	67	58	84	59	13	281	21,0
2016	62	54	104	84	18	322	26,1
2017	72	70	115	67	20	344	19,5
2018	68	66	98	84	12	329	25,5
2019	76	55	90	58	13	292	19,9
gesamt	1487	1445	2048	1376	469	6828	20,2
%	22	21	30	20	7	100	.

k.A.*1 = keine Angabe, Primärtumor jedoch histologisch gesichert
 k.A.*2 = keine Angabe, nur klinische Sicherung des Tumors

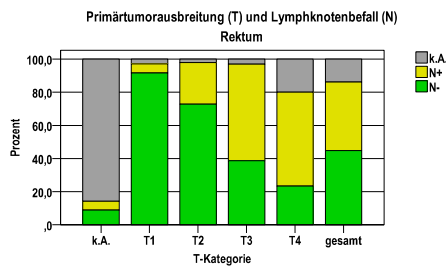
Tumorinfiltration (T) und Lymphknotenbefall (N)



Primärtumorausbreitung (T) und Lymphknotenbefall (N)

Kolon

T-Kategorie	N-	N+	k.A.	gesamt	N+ %
k.A.	113	92	943	1148	8,0
T1	1188	69	31	1288	5,4
T2	1113	286	14	1413	20,2
T3	3063	2915	72	6050	48,2
T4	591	1304	218	2113	61,7
gesamt	6068	4666	1278	12012	38,8
%	51	39	11	100	.

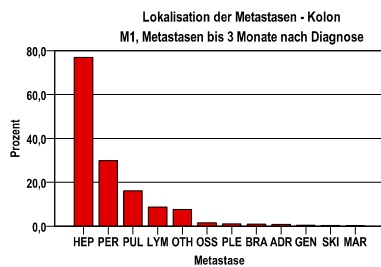


Primärtumorausbreitung (T) und Lymphknotenbefall (N)

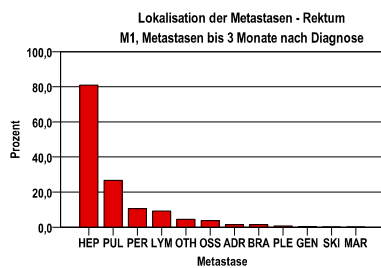
Rektum

T-Kategorie	N-	N+	k.A.	gesamt	N+ %
k.A.	63	38	606	707	5,4
T1	715	42	23	780	5,4
T2	775	268	22	1065	25,2
T3	1280	1932	99	3311	58,4
T4	226	547	192	965	56,7
gesamt	3059	2827	942	6828	41,4
%	45	41	14	100	.

primäre Metastasen



Metastase	Anzahl	Prozent	Gesamt N
HEP	2166	76,9	2816
PER	841	29,9	.
PUL	455	16,2	.
LYM	246	8,7	.
OTH	214	7,6	.
OSS	43	1,5	.
PLE	30	1,1	.
BRA	27	1,0	.
ADR	24	,9	.
GEN	11	,4	.
SKI	9	,3	.
MAR	6	,2	.



Metastase	Anzahl	Prozent	Gesamt N
HEP	1110	80,9	1372
PUL	367	26,7	.
PER	145	10,6	.
LYM	127	9,3	.
OTH	61	4,4	.
OSS	51	3,7	.
ADR	20	1,5	.
BRA	20	1,5	.
PLE	9	,7	.
GEN	5	,4	.
SKI	2	,1	.
MAR	1	,1	.

Therapien im ersten Jahr nach Diagnosenstellung* (Kolon, Rektum)

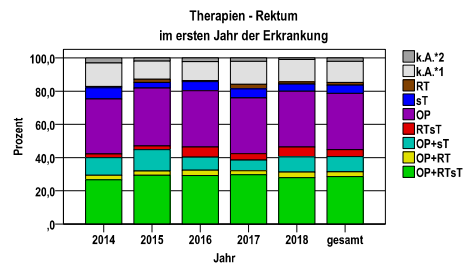
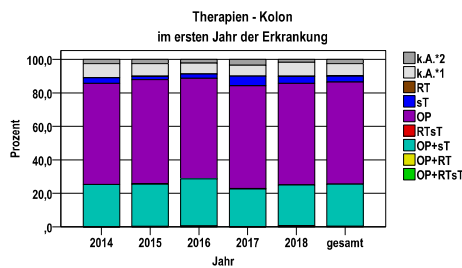
Diagnosejahre
2014 bis 2018

Kolon

Jahr	OP+RTsT	OP+RT	OP+sT	RTsT	OP	sT	RT	k.A.*1	k.A.*2	gesamt	OP %
2014	0	0	129	0	309	17	0	43	13	511	60,5
2015	1	1	141	1	348	11	1	42	14	560	62,1
2016	3	0	153	0	326	14	0	35	12	543	60,0
2017	0	1	116	2	318	30	0	34	18	519	61,3
2018	3	1	145	0	363	24	1	50	10	597	60,8
gesamt	7	3	684	3	1664	96	2	204	67	2730	61,0
%	0	0	25	0	61	4	0	7	2	100	.

Rektum

Jahr	OP+RTsT	OP+RT	OP+sT	RTsT	OP	sT	RT	k.A.*1	k.A.*2	gesamt	OP+RTsT %
2014	70	7	28	6	87	18	2	37	8	263	26,6
2015	78	7	34	6	93	9	5	29	5	266	29,3
2016	92	10	25	19	107	17	2	36	7	315	29,2
2017	99	8	21	13	112	18	9	46	7	333	29,7
2018	89	11	29	19	107	14	4	43	3	319	27,9
gesamt	428	43	137	63	506	76	22	191	30	1496	28,6
%	29	3	9	4	34	5	1	13	2	100	.



k.A.*1 = keine tumorspezifische Therapie, jedoch histologisch gesichert

k.A.*2 = keine tumorspezifische Therapie, nur klinische Sicherung des Tumors

sT = systemische Therapie

RT = Strahlentherapie

OP = Operation

OPS	Anzahl	%	OPS-Schlüssel Version 2015
5-455	1879	79,7	Partielle Resektion des Dickdarmes
5-484	341	14,5	Rektumresektion unter Sphinktererhaltung
5-452	218	9,2	Lokale Exzision und Destruktion von erkranktem Gewebe des Dickdarmes
5-456	28	1,2	(Totale) Kolektomie und Proktokolektomie
5-470	7	,3	Appendektomie
5-485	3	,1	Rektumresektion ohne Sphinktererhaltung
5-458	2	,1	Erweiterte Kolonresektion mit Entfernung von Nachbarorganen (*A12)
5-471	1	,0	Simultane Appendektomie
5-482	1	,0	Perianale lokale Exzision und Destruktion von erkranktem Gewebe des Rektums
gesamt	2358	.	

OPS	Anzahl	%	OPS-Schlüssel Version 2015
5-484	781	70,1	Rektumresektion unter Sphinktererhaltung
5-485	227	20,4	Rektumresektion ohne Sphinktererhaltung
5-482	137	12,3	Perianale lokale Exzision und Destruktion von erkranktem Gewebe des Rektums
5-455	23	2,1	Partielle Resektion des Dickdarmes
5-452	12	1,1	Lokale Exzision und Destruktion von erkranktem Gewebe des Dickdarmes
5-456	6	,5	(Totale) Kolektomie und Proktokolektomie
gesamt	1114	.	

gesamt = Anzahl der operierten Fälle (entspricht der OP-Anzahl der vorhergehende Tabelle); Mehrfachnennungen bei den OPS-Nummern sind pro Fall möglich; Prozentzahl bezieht sich auf den Anteil an den operierten Gesamtfällen

*Bei Eintritt eines Rezidivs werden weitere Therapien nicht ausgewiesen.

Kolorektale Karzinome C18-C21

Therapien im ersten Jahr nach Diagnosenstellung* (Kolon, Rektum)

Kolon

Beschreibung	Typ	Anzahl	%
Calciumfolinat, Fluorouracil, Oxaliplatin	C	394	49,9
Capecitabin	C	138	17,5
Calciumfolinat, Fluorouracil	C	132	16,7
Calciumfolinat, Fluorouracil, Irinotecan	C	104	13,2
Capecitabin, Oxaliplatin	C	91	11,5
Medikament o. n. A.	C	34	4,3
Irinotecan	C	15	1,9
Fluorouracil	C	13	1,6
Capecitabin, Irinotecan	C	12	1,5
Fluorouracil, Irinotecan, Oxaliplatin	C	10	1,3
Calciumfolinat, Fluorouracil, Irinotecan, Oxaliplatin	C	9	1,1
Bevacizumab	I	133	16,8
Panitumumab	I	50	6,3
Cetuximab	I	44	5,6
Aflibercept	I	11	1,4
gesamt Anzahl der Fälle		790	.

Protokolltyp:

- CM – Monochemoth.
- CP – Polychemoth.
- C – Chemotherapie o.n.A.
- IC – Immun-/Chemoth.
- H – Hormontherapie
- I – Immuntherapie
- IU – unspezif. Immunth.
- IS – spezif. Immunth.

Rektum

Beschreibung	Typ	Anzahl	%
Fluorouracil	C	248	35,2
Calciumfolinat, Fluorouracil, Oxaliplatin	C	196	27,8
Fluorouracil, Oxaliplatin	C	148	21,0
Capecitabin	C	119	16,9
Calciumfolinat, Fluorouracil	C	68	9,7
Calciumfolinat, Fluorouracil, Irinotecan	C	65	9,2
Irinotecan	C	56	8,0
Capecitabin, Oxaliplatin	C	52	7,4
Medikament o. n. A.	C	32	4,5
Fluorouracil, Irinotecan	C	9	1,3
Bevacizumab	I	72	10,2
Panitumumab	I	29	4,1
Cetuximab	I	25	3,6
gesamt Anzahl der Fälle		704	.

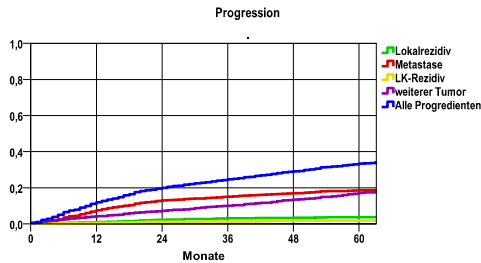
gesamt = Anzahl der therapierten Fälle; Mehrfachnennungen von Therapien sind pro Fall möglich; Prozentzahl bezieht sich auf den Anteil an den systemisch therapierten Gesamtfällen

*Bei Eintritt eines Rezidivs werden weitere Therapien nicht ausgewiesen.

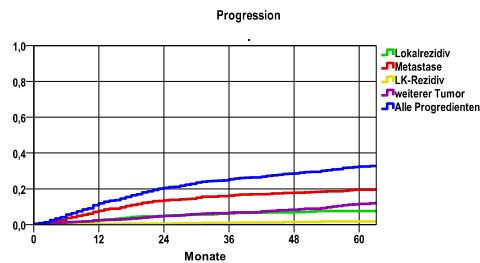
Progression

Diagnosejahre
2010 bis 2015

Kolon



Rektum



Ereignis	Monate	%	95%CI	N	zens. +† %	zens. %	E
Lokalrezidiv	12	1,0	,6- 1,4	2423	13,6	,1	22
	24	2,2	1,6- 2,9		19,4	,1	47
	36	3,1	2,3- 3,8		27,2	1,8	63
	48	3,4	2,6- 4,2		37,5	8,2	68
	60	3,8	2,9- 4,6		51,4	18,7	73
Metastase	12	7,6	6,5- 8,7	2423	12,1	,1	167
	24	13,0	11,6-14,4		15,9	,1	279
	36	15,1	13,5-16,6		21,5	1,8	319
	48	17,0	15,4-18,6		30,1	7,9	353
	60	18,6	16,9-20,3		42,3	17,8	377
LK-Rezidiv	12	,6	,3- 1,0	2423	13,9	,1	14
	24	1,1	,7- 1,6		20,0	,1	24
	36	1,4	,9- 1,9		28,1	1,8	29
	48	1,8	1,2- 2,4		38,6	8,3	35
	60	1,8	- -		53,1	19,1	35
weiterer Tumor	12	4,2	3,4- 5,1	2423	13,6	,1	94
	24	7,2	6,1- 8,3		19,3	,1	155
	36	10,1	8,8-11,4		26,1	1,7	209
	48	13,4	11,9-14,9		35,1	7,5	263
	60	17,1	15,4-18,9		47,3	17,0	313
Alle Progredienten	12	12,0	10,7-13,4	2423	11,6	,1	266
	24	20,0	18,3-21,7		14,7	,1	433
	36	24,7	22,8-26,5		18,8	1,6	526
	48	29,2	27,2-31,1		25,9	6,9	607
	60	33,5	31,4-35,6		35,7	15,2	673

Ereignis	Monate	%	95%CI	N	zens. +† %	zens. %	E
Lokalrezidiv	12	2,5	1,5- 3,4	1181	9,1	,0	27
	24	4,9	3,6- 6,2		13,1	,3	53
	36	6,2	4,8- 7,7		19,4	1,3	66
	48	7,0	5,5- 8,6		29,9	7,8	73
	60	7,7	6,0- 9,3		45,4	20,0	78
Metastase	12	7,7	6,1- 9,2	1181	8,6	,0	85
	24	13,5	11,5-15,5		11,9	,3	147
	36	16,3	14,1-18,5		16,3	1,3	175
	48	17,8	15,5-20,1		25,5	7,6	189
	60	19,5	17,1-22,0		39,3	18,6	202
LK-Rezidiv	12	,5	,1- ,9	1181	9,7	,0	5
	24	,6	,2- 1,1		14,6	,3	7
	36	1,1	,4- 1,7		21,7	1,4	11
	48	1,4	,7- 2,2		32,9	8,0	14
	60	1,8	,9- 2,7		49,6	20,7	17
weiterer Tumor	12	2,4	1,5- 3,3	1181	9,6	,0	27
	24	4,8	3,5- 6,1		14,5	,3	52
	36	6,7	5,2- 8,2		21,1	1,3	70
	48	8,3	6,6-10,0		32,0	7,7	84
	60	11,6	9,5-13,7		46,5	18,8	107
Alle Progredienten	12	11,9	10,0-13,8	1181	7,8	,0	132
	24	20,5	18,1-22,9		10,2	,3	225
	36	25,3	22,7-27,9		14,0	1,1	274
	48	28,6	25,9-31,3		21,9	6,9	305
	60	32,4	29,5-35,3		33,3	16,5	335

mediane ereignisfreie Zeit

Lokalrezidiv	>5,0 Jahre
Metastase	>5,0 Jahre
LK-Rezidiv	>5,0 Jahre
weiterer Tumor	>5,0 Jahre
Alle Progredienten	>5,0 Jahre

mediane ereignisfreie Zeit

Lokalrezidiv	>5,0 Jahre
Metastase	>5,0 Jahre
LK-Rezidiv	>5,0 Jahre
weiterer Tumor	>5,0 Jahre
Alle Progredienten	>5,0 Jahre

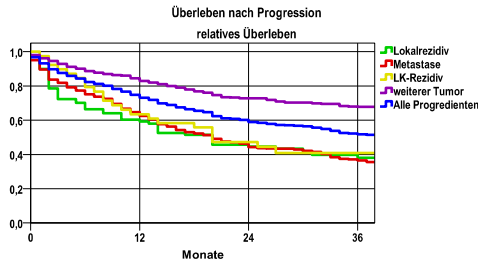
Progression setzt Vollremission voraus.

N = Anzahl der Fälle mit Vollremission
 E = Anzahl der Ereignisse

Überleben nach Progression

Diagnosejahre
2010 bis 2015

Kolon

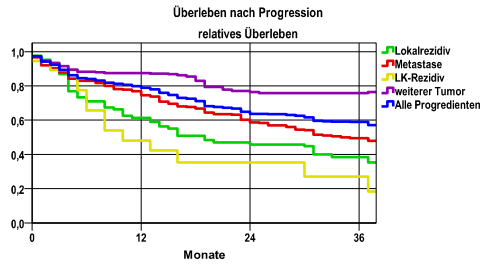


Ereignis	beob. Überl.	rel. Überl.	95%-KI ±	N	zens. %
Lokalrezidiv	34,5	38,0	11,4	78	19,2
Metastase	33,3	36,5	4,9	389	10,5
LK-Rezidiv	38,6	40,8	16,3	37	18,9
weiterer Tumor	60,7	67,8	5,3	401	29,9
Alle Progredienten	46,8	51,8	3,8	769	20,2

mediane Gesamtüberlebenszeit nach Progression

Lokalrezidiv	19,2 Monate
Metastase	19,6 Monate
LK-Rezidiv	19,4 Monate
weiterer Tumor	>36 Monate
Alle Progredienten	>36 Monate

Rektum



Ereignis	beob. Überl.	rel. Überl.	95%-KI ±	N	zens. %
Lokalrezidiv	35,7	38,4	11,1	81	12,3
Metastase	46,5	49,6	6,9	210	10,0
LK-Rezidiv	25,9	27,1	22,7	18	16,7
weiterer Tumor	68,9	75,8	8,4	144	34,0
Alle Progredienten	54,3	59,0	5,3	372	17,2

mediane Gesamtüberlebenszeit nach Progression

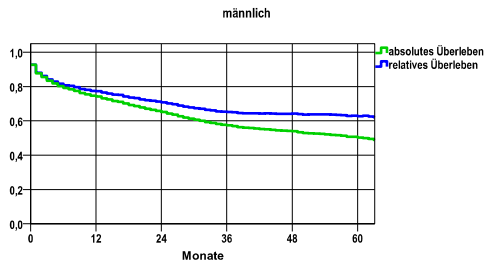
Lokalrezidiv	17,1 Monate
Metastase	34,1 Monate
LK-Rezidiv	9,3 Monate
weiterer Tumor	>36 Monate
Alle Progredienten	>36 Monate

N = Anzahl der Fälle mit dem entsprechenden Ereignis

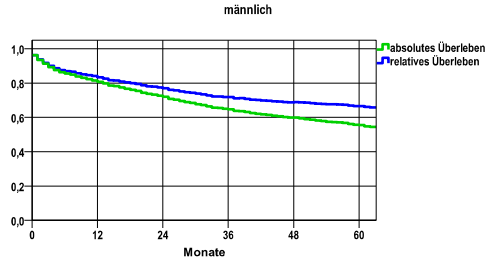
Gesamtüberleben männlich und weiblich (Kolon, Rektum)

Diagnosejahre
 2010 bis 2015

Kolon



Rektum



nur Ersterkrankungen

Jahr	beob. Überl.	rel. Überl.	95%-KI ±	N	zens. %
1	74,2	77,2	2,3	1420	,0
2	65,1	70,7	2,5	.	,0
3	57,4	65,1	2,6	.	,0
4	54,0	64,2	2,6	.	1,9
5	50,2	62,7	2,6	.	22,9

nur Ersterkrankungen

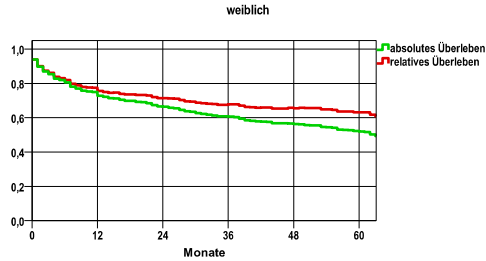
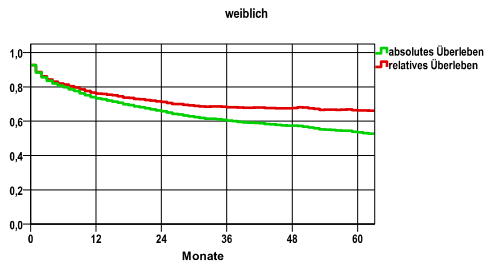
Jahr	beob. Überl.	rel. Überl.	95%-KI ±	N	zens. %
1	80,7	83,4	2,6	911	,0
2	72,0	77,0	2,9	.	,0
3	64,8	71,8	3,1	.	,0
4	59,8	68,9	3,2	.	,7
5	55,5	66,5	3,3	.	23,6

mediane Gesamtüberlebenszeit

>5,0 Jahre

mediane Gesamtüberlebenszeit

>5,0 Jahre



nur Ersterkrankungen

Jahr	beob. Überl.	rel. Überl.	95%-KI ±	N	zens. %
1	73,2	76,1	2,4	1268	,0
2	65,9	71,2	2,6	.	,0
3	60,3	68,1	2,7	.	,0
4	57,3	67,7	2,7	.	2,1
5	53,5	66,2	2,8	.	25,6

nur Ersterkrankungen

Jahr	beob. Überl.	rel. Überl.	95%-KI ±	N	zens. %
1	72,8	75,5	3,6	574	,0
2	66,4	71,4	3,9	.	,0
3	60,6	67,8	4,0	.	,0
4	56,3	65,5	4,1	.	,7
5	51,9	63,1	4,1	.	23,3

mediane Gesamtüberlebenszeit

>5,0 Jahre

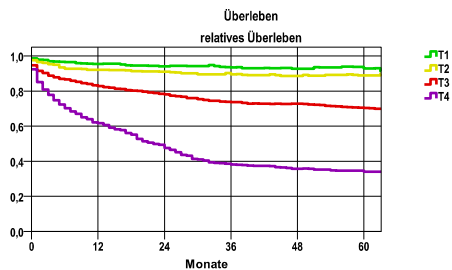
mediane Gesamtüberlebenszeit

>5,0 Jahre

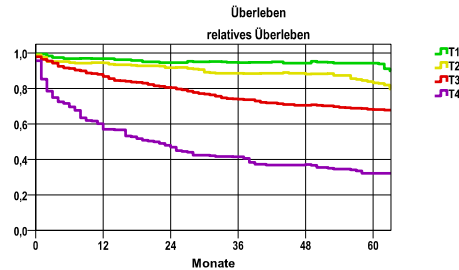
5-Jahres-Überleben nach T-Kategorie und UICC-Stadium

Diagnosejahre
2010 bis 2015

Kolon



Rektum



nur Ersterkrankungen

T-Kategorie	beob. Überl.	rel. Überl.	95%-KI ±	N	zens. %
T1	80,5	92,9	4,7	299	43,1
T2	72,0	89,0	5,3	288	36,5
T3	56,7	70,3	2,6	1392	24,4
T4	27,4	34,1	4,1	462	12,6

mediane Gesamtüberlebenszeit

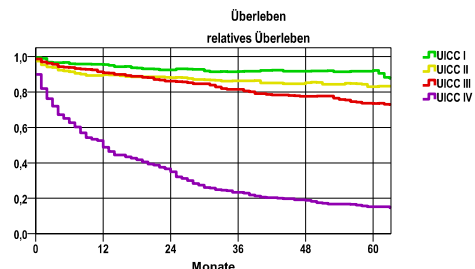
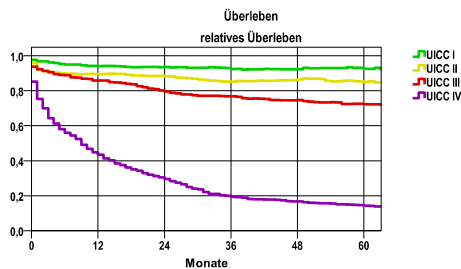
- T1 >5,0 Jahre
- T2 >5,0 Jahre
- T3 >5,0 Jahre
- T4 1,8 Jahre

nur Ersterkrankungen

T-Kategorie	beob. Überl.	rel. Überl.	95%-KI ±	N	zens. %
T1	82,0	94,3	5,6	185	44,9
T2	69,3	83,2	6,8	188	31,4
T3	57,5	68,2	3,5	778	22,5
T4	26,9	32,1	6,4	187	8,0

mediane Gesamtüberlebenszeit

- T1 >5,0 Jahre
- T2 >5,0 Jahre
- T3 >5,0 Jahre
- T4 1,7 Jahre



nur Ersterkrankungen

UICC-Stadium	beob. Überl.	rel. Überl.	95%-KI ±	N	zens. %
UICC I	77,3	92,5	3,8	510	41,6
UICC II	67,7	85,2	3,4	766	32,4
UICC III	58,8	72,3	3,9	640	21,4
UICC IV	11,4	14,3	2,4	685	5,5

mediane Gesamtüberlebenszeit

- UICC I >5,0 Jahre
- UICC II >5,0 Jahre
- UICC III >5,0 Jahre
- UICC IV ,7 Jahre

nur Ersterkrankungen

UICC-Stadium	beob. Überl.	rel. Überl.	95%-KI ±	N	zens. %
UICC I	77,4	92,1	4,8	306	40,2
UICC II	68,4	83,0	5,5	283	29,3
UICC III	62,5	73,5	4,3	500	21,8
UICC IV	12,6	15,1	3,8	318	6,6

mediane Gesamtüberlebenszeit

- UICC I >5,0 Jahre
- UICC II >5,0 Jahre
- UICC III >5,0 Jahre
- UICC IV 1,0 Jahre

Gesamtüberleben männlich und weiblich (kolorektales Karzinom)

Diagnosejahre
2010 bis 2015

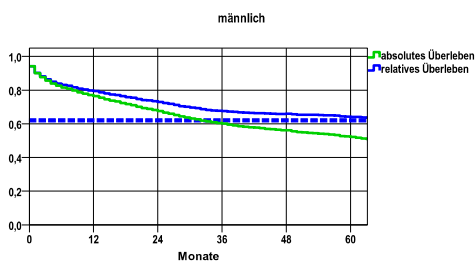
männlich

Jahr	beob. Überl.	rel. Überl.	95%-KI ±	N	zens. %
1	76,5	79,4	1,7	2366	,0
2	67,6	73,0	1,9	.	,0
3	60,1	67,6	2,0	.	,0
4	56,2	65,9	2,0	.	1,4
5	52,2	64,2	2,0	.	23,0

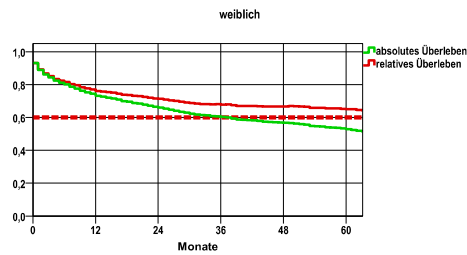
weiblich

Jahr	beob. Überl.	rel. Überl.	95%-KI ±	N	zens. %
1	73,2	76,1	2,0	1899	,0
2	66,1	71,3	2,1	.	,0
3	60,3	67,8	2,2	.	,0
4	56,8	66,7	2,2	.	1,6
5	52,9	65,1	2,3	.	24,9

nur Ersterkrankungen



nur Ersterkrankungen



mediane Gesamtüberlebenszeit

>5,0 Jahre

Vergleichswert - - - - , 5-Jahres-Überleben (%)

RKI, BRD 2013-2014, niedrigster Wert, männlich 62,0

mediane Gesamtüberlebenszeit

>5,0 Jahre

Vergleichswert - - - - , 5-Jahres-Überleben (%)

RKI, BRD 2013-2014, niedrigster Wert, weiblich 60,0

verwendete Sterbetafel:
Sachsen 1995-2018