

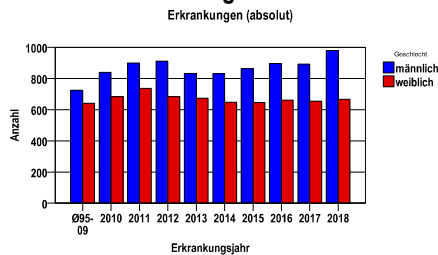
Kolorektale Karzinome C18-C21

Durchschnittlich erfasste Erkrankungszahlen

Zeitraum	Geschlecht	N	rohe Rate	altersstandardisierte Rate (ESR)*	arithm. Alter Jahre	medianes Alter Jahre	Vergleich medianes Alter	Vergleichsquelle
2013 - 2017	männlich	4314	120,2	65,0	70,7	72,1	72,0	RKI, BRD 2013-2014
	weiblich	3283	87,8	37,5	73,7	75,7	75,0	

* europastandardisierte Rate

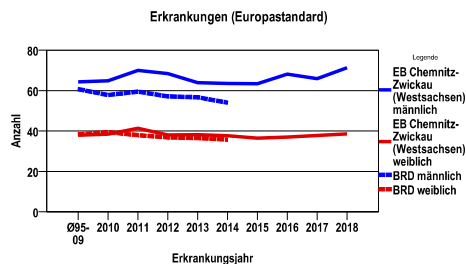
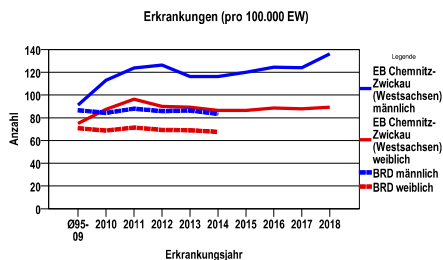
Anzahl Neuerkrankungen



Absolute Neuerkrankungen und Neuerkrankungsraten je 100.000 Einwohner

Jahr	absolut männlich	absolut weiblich	Rohe Rate männlich	Rohe Rate weiblich	Stand. Rate männlich	Stand. Rate weiblich
2018	979	667	136,1	89,4	71,2	38,6
2017	892	655	124,0	87,8	65,8	37,8
2016	895	661	124,4	88,6	68,2	37,0
2015	864	646	120,1	86,6	63,4	36,4
2014	831	648	116,3	86,6	63,5	37,6
2013	832	673	116,2	89,4	63,9	38,2
2012	911	684	126,4	90,1	68,4	38,1
2011	899	737	123,9	96,3	70,0	41,3
2010	840	684	113,0	87,4	64,8	38,4
Ø95-09	724	640	91,1	74,9	64,3	37,9

Stand. Rate = Europastandard



Vergleichswerte - - - ; - - -

RKI, BRD 2014, männlich	83,4
GKR, Sachsen 2009-2012, männlich	101,9
RKI, BRD 2014, weiblich	67,6
GKR, Sachsen 2009-2012, weiblich	75,5

Vergleichswerte - - - ; - - -

RKI, BRD 2014, männlich	54,0
GKR, Sachsen 2009-2012, männlich	62,9
RKI, BRD 2014, weiblich	35,7
GKR, Sachsen 2009-2012, weiblich	36,8

Kolorektale Karzinome C18-C21

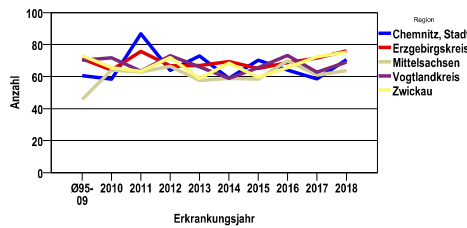
Zahl der Neuerkrankungen nach Stadt-/Landkreisen

EB Chemnitz-Zwickau (Westsachsen)	absolut männlich					absolut weiblich				
	2018	2017	2016	2015	2014	2018	2017	2016	2015	2014
Chemnitz, Stadt	147	131	127	151	121	108	112	114	109	113
Erzgebirgskreis	247	229	223	212	217	182	155	154	127	134
Mittelsachsen	201	180	192	177	170	142	134	138	141	123
Vogtlandkreis	159	141	156	147	130	109	101	118	111	131
Zwickau	225	211	197	177	193	126	153	137	158	147

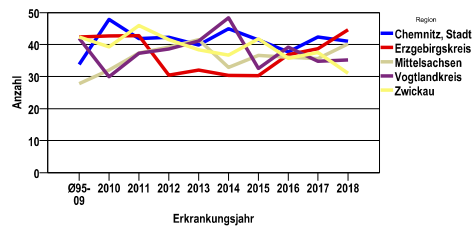
Neuerkrankungsrate nach Stadt-/Landkreisen (n/100.000 Einwohner), altersstandardisiert (ESR)

Region	Stand. Rate männlich					Stand. Rate weiblich				
	2018	2017	2016	2015	2014	2018	2017	2016	2015	2014
Chemnitz, Stadt	70,6	58,5	64,1	70,3	59,0	41,0	42,4	37,7	41,4	44,9
Erzgebirgskreis	76,1	71,6	68,7	65,1	69,5	44,6	38,7	36,9	30,3	30,4
Mittelsachsen	63,8	60,9	69,9	58,4	58,9	40,2	35,7	36,0	36,6	32,8
Vogtlandkreis	69,1	62,7	73,3	65,5	58,9	35,2	34,8	39,2	32,5	48,4
Zwickau	75,3	72,4	65,5	59,5	68,4	31,0	37,6	35,7	41,8	36,7

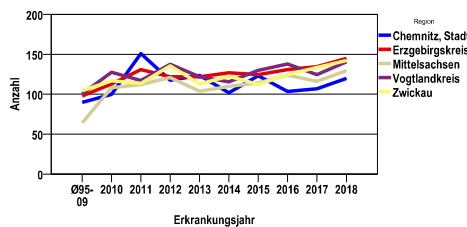
Erkrankungen (Europastandard männlich)



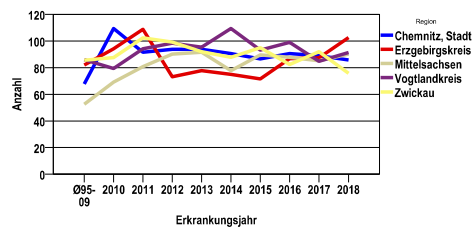
Erkrankungen (Europastandard weiblich)



Erkrankungen (pro 100.000 EW männlich)

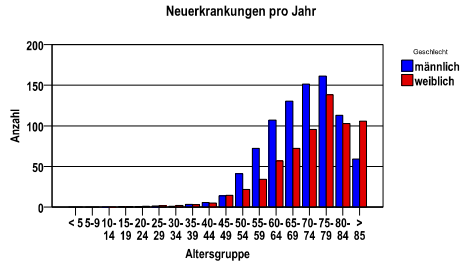


Erkrankungen (pro 100.000 EW weiblich)

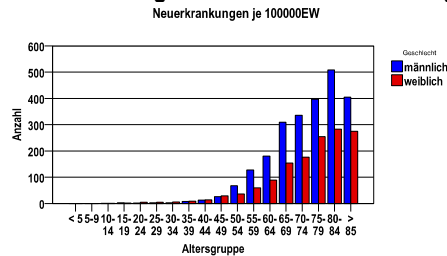


Diagnosejahre
2013 bis 2017

Neuerkrankungen/Jahr nach Altersgruppen



Neuerkrankungen/100.000 EW nach Altersgruppen



Häufigkeit der Tumorerkrankungen nach der Lokalisation (ICD-O)

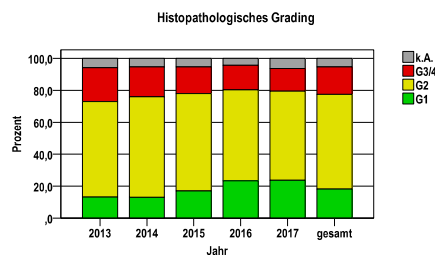
ICD-O	Bezeichnung	m	%m	w	%w	ges.	%ges.
C18.0	Zökum	334	7,7	431	13,1	765	10,1
C18.1	Appendix vermiformis	48	1,1	65	2,0	113	1,5
C18.2	Colon ascendens	382	8,9	400	12,2	782	10,3
C18.3	Flexura hepatica	195	4,5	163	5,0	358	4,7
C18.4	Colon transversum	235	5,4	189	5,8	424	5,6
C18.5	Flexura lienalis coli	122	2,8	78	2,4	200	2,6
C18.6	Colon descendens	158	3,7	96	2,9	254	3,3
C18.7	Colon sigmoideum	1051	24,4	699	21,3	1750	23,0
C20.9	Rektum o.n.A.	1701	39,4	1026	31,3	2727	35,9
C21.1	Analkanal	39	,9	76	2,3	115	1,5
sonst.	sonstige Lokalisationen	49	1,1	60	1,8	109	1,4
	Gesamt	4314	56,8	3283	43,2	7597	.

Histologische Häufigkeitsverteilung

Bezeichnung	M-Code	N	%	% gesamt
Adenokarzinom o.n.A.	8140/3	4570	61,7%	60,2%
Adenokarzinom in tubulovillösem Adenom	8263/3	757	10,2%	10,0%
Tubuläres Adenokarzinom	8211/3	566	7,6%	7,5%
Muzinöses Adenokarzinom	8480/3	406	5,5%	5,3%
Schleimbildendes Adenokarzinom	8481/3	232	3,1%	3,1%
Adenokarzinom in adenomatösem Polypen	8210/3	167	2,3%	2,2%
sonstige maligne Histologien		703	9,5%	9,3%
maligne Histologien gesamt		7401		97,4%
nicht histologisch gesichert		196		2,6%

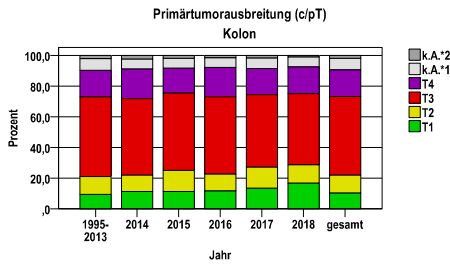
Histologisches Grading (nur histologisch gesichert)

Jahr	G1	G2	G3/4	k.A.	gesamt
2013	192	873	310	85	1460
2014	187	902	269	76	1434
2015	251	902	245	80	1478
2016	354	865	233	65	1517
2017	358	843	215	96	1512
gesamt	1342	4385	1272	402	7401
%	18	59	17	5	100



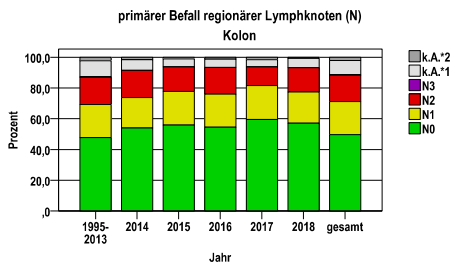
TNM, UICC

Kolon C18



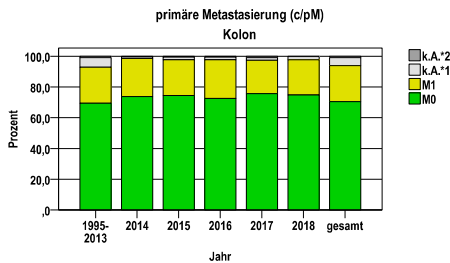
Primärtumorausbreitung (c/pT)

Jahr	T1	T2	T3	T4	k.A.*1	k.A.*2	gesamt
1995-2013	1543	1915	8545	2837	1273	334	16447
2014	103	98	457	177	59	22	916
2015	110	134	493	158	62	19	976
2016	112	105	487	184	61	15	964
2017	124	127	438	158	63	16	926
2018	177	127	491	183	68	11	1057
gesamt	2169	2506	10911	3697	1586	417	21286
%	10	12	51	17	7	2	100



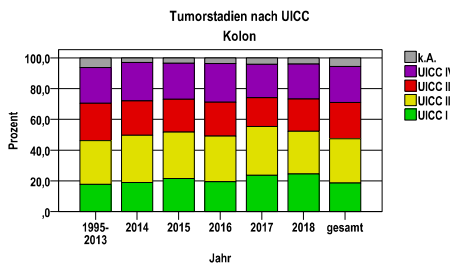
primärer Befall regionärer Lymphknoten (N)

Jahr	N0	N1	N2	N3	k.A.*1	k.A.*2	gesamt
1995-2013	7863	3533	2898	51	1714	388	16447
2014	495	181	161	0	64	15	916
2015	546	212	156	0	52	10	976
2016	526	206	168	0	52	12	964
2017	552	203	112	0	44	15	926
2018	604	215	166	0	65	7	1057
gesamt	10586	4550	3661	51	1991	447	21286
%	50	21	17	0	9	2	100



primäre Metastasierung (c/pM)

Jahr	M0	M1	k.A.*1	k.A.*2	gesamt
1995-2013	11406	3855	1034	152	16447
2014	675	228	10	3	916
2015	726	227	18	5	976
2016	699	243	17	5	964
2017	700	202	16	8	926
2018	791	241	23	2	1057
gesamt	14997	4996	1118	175	21286
%	70	23	5	1	100



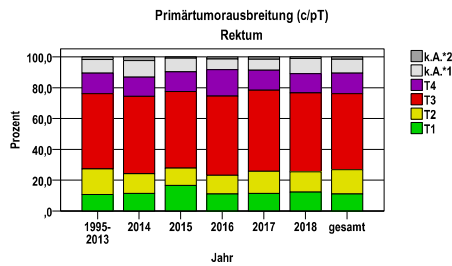
Tumorstadien nach UICC

Jahr	UICC I	UICC II	UICC III	UICC IV	k.A.	gesamt	UICC IV %
1995-2013	2909	4697	3971	3841	1028	16447	23,4
2014	173	281	206	228	28	916	24,9
2015	210	295	209	227	34	976	23,3
2016	187	287	212	243	34	964	25,2
2017	219	294	173	201	38	926	21,7
2018	260	293	221	241	42	1057	22,8
gesamt	3958	6147	4992	4981	1204	21286	23,4
%	19	29	23	23	6	100	.

k.A.*1 = keine Angabe, Primärtumor jedoch histologisch gesichert
 k.A.*2 = keine Angabe, nur klinische Sicherung des Tumors

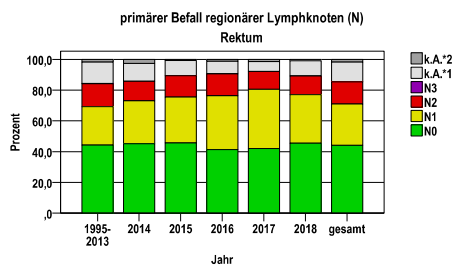
TNM, UICC

Rektum C20



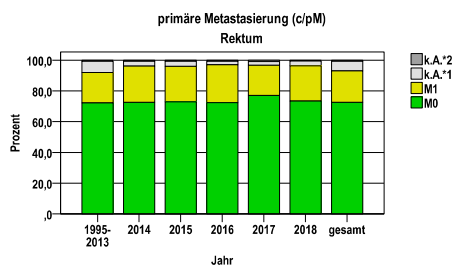
Primärtumorausbreitung (c/pT)
 Rektum

Jahr	T1	T2	T3	T4	k.A.*1	k.A.*2	gesamt
1995-2013	1001	1542	4539	1239	831	152	9304
2014	60	68	265	66	56	13	528
2015	82	55	245	63	44	4	493
2016	62	68	289	96	38	8	561
2017	68	84	311	76	42	9	590
2018	67	71	277	67	54	5	541
gesamt	1340	1888	5926	1607	1065	191	12017
%	11	16	49	13	9	2	100



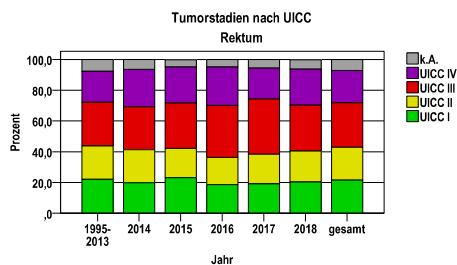
primärer Befall regionärer Lymphknoten (N)
 Rektum

Jahr	N0	N1	N2	N3	k.A.*1	k.A.*2	gesamt
1995-2013	4113	2338	1377	24	1281	171	9304
2014	238	148	67	0	61	14	528
2015	225	147	69	0	48	4	493
2016	232	196	80	0	46	7	561
2017	248	227	69	0	38	8	590
2018	246	171	66	0	53	5	541
gesamt	5302	3227	1728	24	1527	209	12017
%	44	27	14	0	13	2	100



primäre Metastasierung (c/pM)
 Rektum

Jahr	M0	M1	k.A.*1	k.A.*2	gesamt
1995-2013	6713	1843	680	68	9304
2014	383	125	16	4	528
2015	359	114	16	4	493
2016	406	138	13	4	561
2017	455	115	15	5	590
2018	397	124	17	3	541
gesamt	8713	2459	757	88	12017
%	73	20	6	1	100

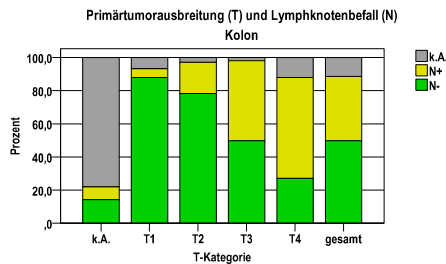


Tumorstadien nach UICC
 Rektum

Jahr	UICC I	UICC II	UICC III	UICC IV	k.A.	gesamt	UICC IV %
1995-2013	2049	2030	2630	1879	713	9304	20,2
2014	105	113	148	128	34	528	24,2
2015	114	94	145	116	23	493	23,5
2016	104	100	189	141	27	561	25,1
2017	113	113	212	119	33	590	20,2
2018	110	109	161	127	33	541	23,5
gesamt	2595	2559	3485	2510	863	12017	20,9
%	22	21	29	21	7	100	.

k.A.*1 = keine Angabe, Primärtumor jedoch histologisch gesichert
 k.A.*2 = keine Angabe, nur klinische Sicherung des Tumors

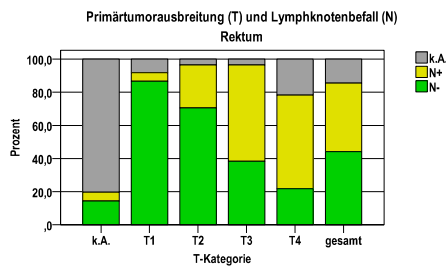
Tumorinfiltration (T) und Lymphknotenbefall (N)



Primärtumorausbreitung (T) und Lymphknotenbefall (N)

Kolon

T-Kategorie	N-	N+	k.A.	gesamt	N+ %
k.A.	284	156	1563	2003	7,8
T1	1906	118	145	2169	5,4
T2	1961	474	71	2506	18,9
T3	5433	5262	216	10911	48,2
T4	1001	2252	444	3697	60,9
gesamt	10585	8262	2439	21286	38,8
%	50	39	11	100	.

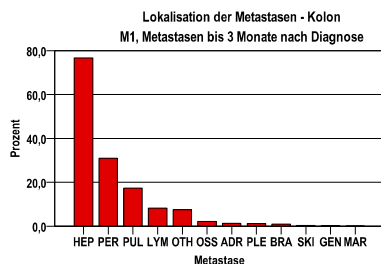


Primärtumorausbreitung (T) und Lymphknotenbefall (N)

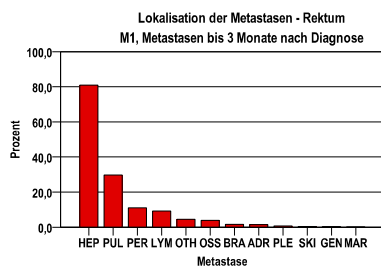
Rektum

T-Kategorie	N-	N+	k.A.	gesamt	N+ %
k.A.	180	68	1008	1256	5,4
T1	1161	69	110	1340	5,1
T2	1332	489	67	1888	25,9
T3	2273	3446	207	5926	58,2
T4	351	907	349	1607	56,4
gesamt	5297	4979	1741	12017	41,4
%	44	41	14	100	.

primäre Metastasen



Metastase	Anzahl	Prozent	Gesamt N
HEP	3915	76,6	5109
PER	1584	31,0	.
PUL	886	17,3	.
LYM	418	8,2	.
OTH	385	7,5	.
OSS	108	2,1	.
ADR	67	1,3	.
PLE	59	1,2	.
BRA	48	,9	.
SKI	15	,3	.
GEN	13	,3	.
MAR	5	,1	.



Metastase	Anzahl	Prozent	Gesamt N
HEP	2017	80,9	2494
PUL	742	29,8	.
PER	275	11,0	.
LYM	230	9,2	.
OTH	113	4,5	.
OSS	99	4,0	.
BRA	42	1,7	.
ADR	36	1,4	.
PLE	19	,8	.
SKI	10	,4	.
GEN	6	,2	.
MAR	3	,1	.

Therapien im ersten Jahr nach Diagnosenstellung* (Kolon, Rektum)

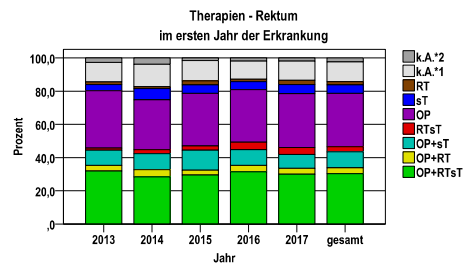
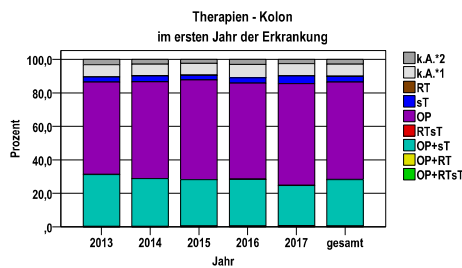
Diagnosejahre
2013 bis 2017

Kolon

Jahr	OP+RTsT	OP+RT	OP+sT	RTsT	OP	sT	RT	k.A.*1	k.A.*2	gesamt	OP %
2013	2	1	275	2	491	26	0	66	28	891	55,1
2014	2	1	253	0	515	31	1	62	25	890	57,9
2015	3	1	264	1	567	27	1	66	23	953	59,5
2016	4	0	262	1	539	29	1	74	28	938	57,5
2017	4	1	216	2	544	42	0	66	22	897	60,6
gesamt	15	4	1270	6	2656	155	3	334	126	4569	58,1
%	0	0	28	0	58	3	0	7	3	100	.

Rektum

Jahr	OP+RTsT	OP+RT	OP+sT	RTsT	OP	sT	RT	k.A.*1	k.A.*2	gesamt	OP+RTsT %
2013	170	18	49	7	184	20	8	63	14	533	31,9
2014	143	22	49	12	152	34	6	68	19	505	28,3
2015	139	13	57	12	149	24	11	58	7	470	29,6
2016	173	21	52	25	174	27	8	60	10	550	31,5
2017	172	21	48	24	187	31	15	66	11	575	29,9
gesamt	797	95	255	80	846	136	48	315	61	2633	30,3
%	30	4	10	3	32	5	2	12	2	100	.



k.A.*1 = keine tumorspezifische Therapie, jedoch histologisch gesichert

k.A.*2 = keine tumorspezifische Therapie, nur klinische Sicherung des Tumors

sT = systemische Therapie

RT = Strahlentherapie

OP = Operation

OPS	Anzahl	%	OPS-Schlüssel Version 2015
5-455	3201	81,1	Partielle Resektion des Dickdarmes
5-484	514	13,0	Rektumresektion unter Sphinktererhaltung
5-452	317	8,0	Lokale Exzision und Destruktion von erkranktem Gewebe des Dickdarmes
5-456	53	1,3	(Totale) Kolektomie und Proktokolektomie
5-458	47	1,2	Erweiterte Kolonresektion mit Entfernung von Nachbarorganen (*A12)
5-470	16	,4	Appendektomie
5-485	4	,1	Rektumresektion ohne Sphinktererhaltung
5-482	3	,1	Perianale lokale Exzision und Destruktion von erkranktem Gewebe des Rektums
5-471	2	,1	Simultane Appendektomie
gesamt	3945	.	

OPS	Anzahl	%	OPS-Schlüssel Version 2015
5-484	1368	68,6	Rektumresektion unter Sphinktererhaltung
5-485	444	22,3	Rektumresektion ohne Sphinktererhaltung
5-482	189	9,5	Perianale lokale Exzision und Destruktion von erkranktem Gewebe des Rektums
5-455	59	3,0	Partielle Resektion des Dickdarmes
5-452	55	2,8	Lokale Exzision und Destruktion von erkranktem Gewebe des Dickdarmes
5-456	9	,5	(Totale) Kolektomie und Proktokolektomie
gesamt	1993	.	

gesamt = Anzahl der operierten Fälle (entspricht der OP-Anzahl der vorhergehende Tabelle); Mehrfachnennungen bei den OPS-Nummern sind pro Fall möglich; Prozentzahl bezieht sich auf den Anteil an den operierten Gesamtfällen

*Bei Eintritt eines Rezidivs werden weitere Therapien nicht ausgewiesen.

Kolorektale Karzinome C18-C21

Therapien im ersten Jahr nach Diagnosenstellung* (Kolon, Rektum)

Kolon

Beschreibung	Typ	Anzahl	%
Calciumfolinat, Fluorouracil, Oxaliplatin	C	699	48,3
Calciumfolinat, Fluorouracil	C	278	19,2
Capecitabin	C	250	17,3
Calciumfolinat, Fluorouracil, Irinotecan	C	233	16,1
Capecitabin, Oxaliplatin	C	121	8,4
Medikament o. n. A.	C	51	3,5
Fluorouracil	C	35	2,4
Irinotecan	C	27	1,9
Oxaliplatin	C	19	1,3
Capecitabin, Irinotecan	C	16	1,1
Bevacizumab	I	248	17,2
Cetuximab	I	99	6,8
Panitumumab	I	67	4,6
Aflibercept	I	27	1,9
gesamt Anzahl der Fälle		1446	.

Protokolltyp:

- CM – Monochemoth.
- CP – Polychemoth.
- C – Chemotherapie o.n.A.
- IC – Immun-/Chemoth.
- H – Hormontherapie
- I – Immuntherapie
- IU – unspezif. Immunth.
- IS – spezif. Immunth.

Rektum

Beschreibung	Typ	Anzahl	%
Fluorouracil	C	631	49,8
Calciumfolinat, Fluorouracil, Oxaliplatin	C	333	26,3
Capecitabin	C	141	11,1
Fluorouracil, Oxaliplatin	C	136	10,7
Calciumfolinat, Fluorouracil	C	134	10,6
Calciumfolinat, Fluorouracil, Irinotecan	C	133	10,5
Capecitabin, Oxaliplatin	C	58	4,6
Irinotecan	C	54	4,3
Medikament o. n. A.	C	42	3,3
Bevacizumab	I	137	10,8
Cetuximab	I	56	4,4
Panitumumab	I	38	3,0
gesamt Anzahl der Fälle		1268	.

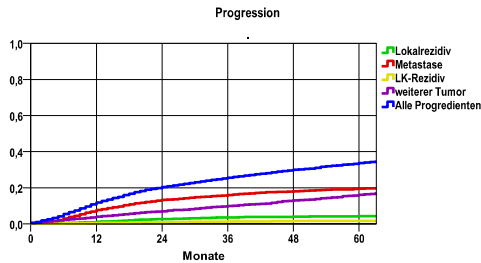
gesamt = Anzahl der therapierten Fälle; Mehrfachnennungen von Therapien sind pro Fall möglich; Prozentzahl bezieht sich auf den Anteil an den systemisch therapierten Gesamtfällen

*Bei Eintritt eines Rezidivs werden weitere Therapien nicht ausgewiesen.

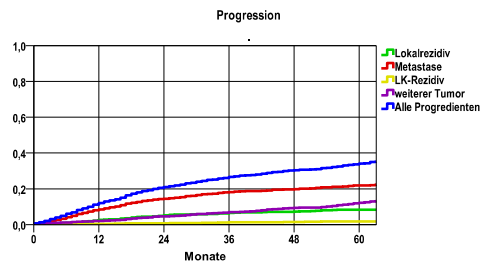
Progression

Diagnosejahre
 2009 bis 2014

Kolon



Rektum



Ereignis	Monate	%	95%CI	N	zens. +† %	zens. %	E
Lokalrezidiv	12	1,2	,8- 1,5	4025	12,8	,1	43
	24	2,7	2,1- 3,2		19,0	,1	94
	36	3,6	3,0- 4,3		26,6	1,8	124
	48	4,0	3,3- 4,7		36,7	7,6	134
	60	4,2	3,5- 4,9		50,3	17,2	139
Metastase	12	7,7	6,8- 8,6	4025	11,6	,1	281
	24	13,3	12,1-14,4		15,4	,1	474
	36	16,0	14,8-17,2		20,8	1,8	563
	48	18,1	16,8-19,4		29,0	7,3	625
	60	19,6	18,2-20,9		40,9	16,4	662
LK-Rezidiv	12	,5	,3- ,7	4025	13,2	,1	19
	24	1,0	,6- 1,3		19,9	,1	34
	36	1,3	,9- 1,7		27,9	1,8	45
	48	1,6	1,2- 2,0		38,5	7,7	52
	60	1,6	- -		52,4	17,4	52
weiterer Tumor	12	4,0	3,3- 4,6	4025	13,1	,1	147
	24	7,0	6,2- 7,9		19,1	,1	250
	36	9,9	8,9-10,9		25,9	1,8	339
	48	13,0	11,8-14,2		35,3	7,4	423
	60	16,2	14,8-17,5		46,9	15,7	495
Alle Progredienten	12	11,9	10,9-13,0	4025	11,2	,1	437
	24	20,4	19,0-21,7		14,1	,1	733
	36	25,6	24,1-27,0		18,1	1,6	907
	48	30,0	28,4-31,5		25,1	6,7	1040
	60	33,8	32,1-35,4		34,6	14,4	1138

Ereignis	Monate	%	95%CI	N	zens. +† %	zens. %	E
Lokalrezidiv	12	2,6	1,9- 3,3	2114	9,9	,1	51
	24	5,1	4,1- 6,1		14,4	,2	98
	36	6,5	5,3- 7,6		21,9	2,4	121
	48	7,3	6,1- 8,5		33,5	8,9	134
	60	8,3	7,0- 9,6		47,5	19,3	147
Metastase	12	8,4	7,2- 9,6	2114	9,2	,1	166
	24	14,5	12,9-16,0		12,7	,2	280
	36	18,2	16,5-20,0		17,7	2,3	347
	48	19,8	18,0-21,6		27,2	8,5	373
	60	21,9	20,0-23,8		39,7	18,3	400
LK-Rezidiv	12	,4	,1- ,7	2114	10,7	,1	8
	24	,7	,4- 1,1		16,2	,2	14
	36	1,3	,8- 1,9		24,5	2,4	24
	48	1,5	,9- 2,0		37,0	9,1	26
	60	1,8	1,1- 2,4		52,3	19,9	30
weiterer Tumor	12	2,1	1,5- 2,7	2114	10,4	,1	42
	24	4,6	3,7- 5,5		15,7	,2	88
	36	7,0	5,8- 8,1		23,5	2,3	128
	48	9,3	8,0-10,7		35,4	8,8	163
	60	12,2	10,6-13,9		49,4	19,0	196
Alle Progredienten	12	12,0	10,6-13,5	2114	8,6	,1	238
	24	21,0	19,2-22,8		11,1	,2	408
	36	26,6	24,7-28,6		15,5	2,2	511
	48	30,4	28,3-32,4		23,7	8,0	572
	60	34,1	31,9-36,3		34,6	17,1	622

mediane ereignisfreie Zeit

Lokalrezidiv >5,0 Jahre
 Metastase >5,0 Jahre
 LK-Rezidiv >5,0 Jahre
 weiterer Tumor >5,0 Jahre
 Alle Progredienten >5,0 Jahre

mediane ereignisfreie Zeit

Lokalrezidiv >5,0 Jahre
 Metastase >5,0 Jahre
 LK-Rezidiv >5,0 Jahre
 weiterer Tumor >5,0 Jahre
 Alle Progredienten >5,0 Jahre

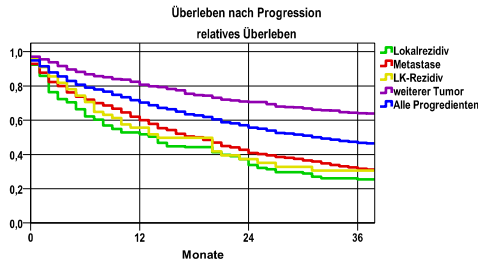
Progression setzt Vollremission voraus.

N = Anzahl der Fälle mit Vollremission
 E = Anzahl der Ereignisse

Überleben nach Progression

Diagnosejahre
2009 bis 2014

Kolon

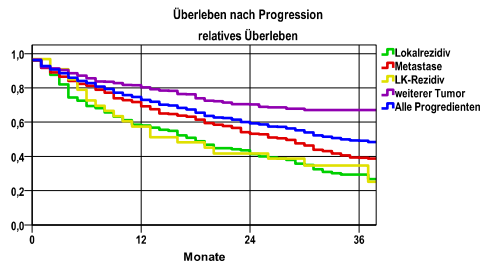


Ereignis	beob. Überl.	rel. Überl.	95%-KI ±	N	zens. %
Lokalrezidiv	22,8	25,4	7,3	146	11,6
Metastase	28,7	31,7	3,5	687	8,4
LK-Rezidiv	28,3	30,5	12,8	54	14,8
weiterer Tumor	56,9	64,0	4,3	637	30,1
Alle Progredienten	42,0	46,8	2,9	1297	18,8

mediane Gesamtüberlebenszeit nach Progression

Lokalrezidiv	13,1 Monate
Metastase	18,0 Monate
LK-Rezidiv	13,9 Monate
weiterer Tumor	>36 Monate
Alle Progredienten	31,1 Monate

Rektum



Ereignis	beob. Überl.	rel. Überl.	95%-KI ±	N	zens. %
Lokalrezidiv	27,0	29,4	7,3	159	13,2
Metastase	36,5	39,2	4,8	425	10,8
LK-Rezidiv	32,7	34,7	16,8	32	12,5
weiterer Tumor	61,2	67,1	6,5	263	31,9
Alle Progredienten	45,1	49,2	3,9	707	17,5

mediane Gesamtüberlebenszeit nach Progression

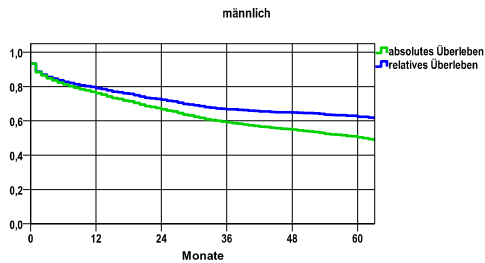
Lokalrezidiv	17,5 Monate
Metastase	27,6 Monate
LK-Rezidiv	14,2 Monate
weiterer Tumor	>36 Monate
Alle Progredienten	34,0 Monate

N = Anzahl der Fälle mit dem entsprechenden Ereignis

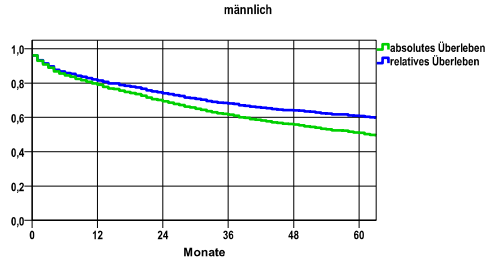
Gesamtüberleben männlich und weiblich (Kolon, Rektum)

Diagnosejahre
 2009 bis 2014

Kolon



Rektum



nur Ersterkrankungen

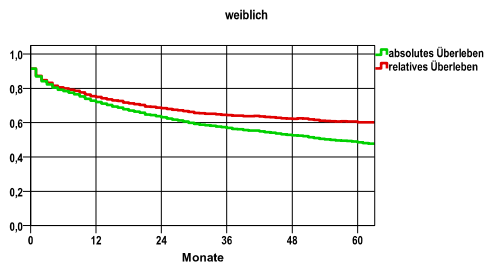
Jahr	beob. Überl.	rel. Überl.	95%-KI ±	N	zens. %
1	76,0	79,0	1,7	2309	,0
2	66,8	72,3	1,9	.	,0
3	59,1	66,7	2,0	.	,0
4	55,0	64,9	2,0	.	2,0
5	50,4	62,4	2,1	.	20,7

nur Ersterkrankungen

Jahr	beob. Überl.	rel. Überl.	95%-KI ±	N	zens. %
1	78,9	81,6	2,0	1610	,0
2	69,4	74,1	2,3	.	,0
3	61,6	68,1	2,4	.	,0
4	55,8	64,1	2,4	.	2,0
5	50,9	60,8	2,5	.	18,6

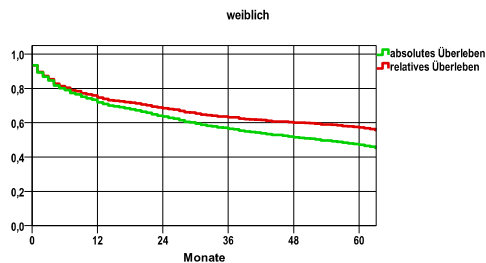
mediane Gesamtüberlebenszeit

>5,0 Jahre



mediane Gesamtüberlebenszeit

>5,0 Jahre



nur Ersterkrankungen

Jahr	beob. Überl.	rel. Überl.	95%-KI ±	N	zens. %
1	72,0	74,9	1,9	2103	,0
2	63,1	68,4	2,1	.	,0
3	57,0	64,4	2,1	.	,0
4	52,6	62,2	2,1	.	1,9
5	48,5	60,2	2,2	.	20,7

nur Ersterkrankungen

Jahr	beob. Überl.	rel. Überl.	95%-KI ±	N	zens. %
1	71,9	74,6	2,7	1032	,0
2	63,6	68,4	2,9	.	,0
3	56,5	63,2	3,0	.	,0
4	51,5	60,0	3,1	.	1,9
5	47,1	57,2	3,1	.	19,6

mediane Gesamtüberlebenszeit

>5,0 Jahre

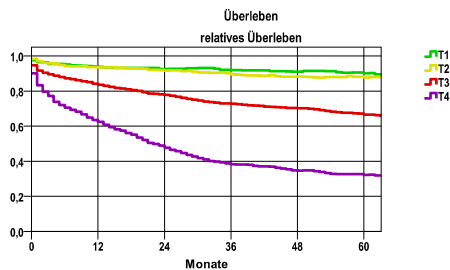
mediane Gesamtüberlebenszeit

>5,0 Jahre

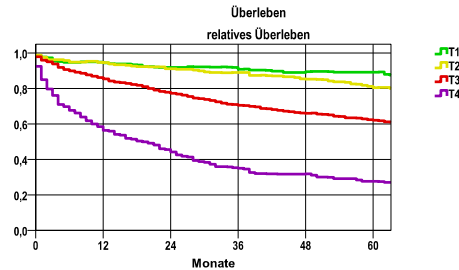
5-Jahres-Überleben nach T-Kategorie und UICC-Stadium

Diagnosejahre
2009 bis 2014

Kolon



Rektum



nur Ersterkrankungen

T-Kategorie	beob. Überl.	rel. Überl.	95%-KI ±	N	zens. %
T1	77,5	90,1	3,9	463	39,1
T2	72,5	87,7	4,1	479	30,9
T3	53,9	66,7	2,1	2241	20,7
T4	25,9	32,3	3,0	850	10,7

mediane Gesamtüberlebenszeit

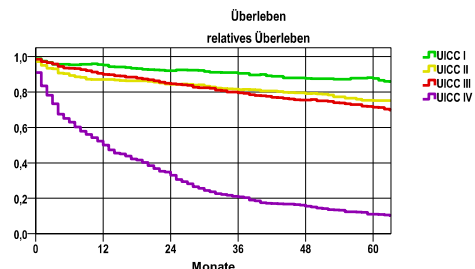
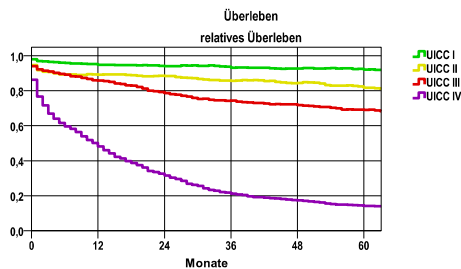
T1 >5,0 Jahre
 T2 >5,0 Jahre
 T3 >5,0 Jahre
 T4 1,8 Jahre

nur Ersterkrankungen

T-Kategorie	beob. Überl.	rel. Überl.	95%-KI ±	N	zens. %
T1	78,2	89,3	4,8	285	34,0
T2	67,9	80,5	5,0	353	25,5
T3	52,6	62,1	2,7	1383	18,5
T4	23,1	27,6	4,4	362	8,3

mediane Gesamtüberlebenszeit

T1 >5,0 Jahre
 T2 >5,0 Jahre
 T3 >5,0 Jahre
 T4 1,6 Jahre



nur Ersterkrankungen

UICC-Stadium	beob. Überl.	rel. Überl.	95%-KI ±	N	zens. %
UICC I	77,4	92,1	3,0	802	36,8
UICC II	65,1	81,8	2,7	1247	28,4
UICC III	55,9	69,1	3,1	1021	17,6
UICC IV	11,6	14,2	1,9	1181	5,2

mediane Gesamtüberlebenszeit

UICC I >5,0 Jahre
 UICC II >5,0 Jahre
 UICC III >5,0 Jahre
 UICC IV ,9 Jahre

nur Ersterkrankungen

UICC-Stadium	beob. Überl.	rel. Überl.	95%-KI ±	N	zens. %
UICC I	74,1	87,6	3,9	491	32,4
UICC II	61,7	75,2	4,2	528	23,9
UICC III	61,2	71,5	3,3	865	19,1
UICC IV	9,4	11,1	2,4	607	4,1

mediane Gesamtüberlebenszeit

UICC I >5,0 Jahre
 UICC II >5,0 Jahre
 UICC III >5,0 Jahre
 UICC IV 1,0 Jahre

Gesamtüberleben männlich und weiblich (kolorektales Karzinom)

Diagnosejahre	
2009 bis 2014	

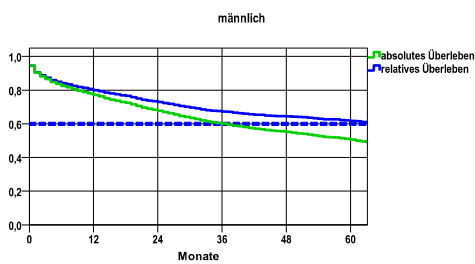
männlich

Jahr	beob. Überl.	rel. Überl.	95%-KI ±	N	zens. %
1	77,1	80,0	1,3	3985	,0
2	67,8	72,9	1,5	.	,0
3	60,1	67,2	1,5	.	,0
4	55,3	64,5	1,5	.	2,0
5	50,6	61,7	1,6	.	19,8

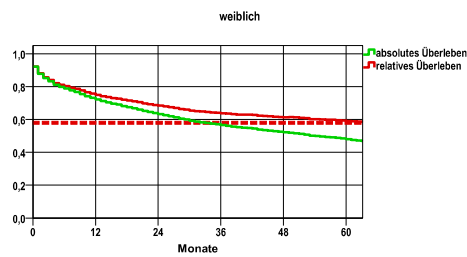
weiblich

Jahr	beob. Überl.	rel. Überl.	95%-KI ±	N	zens. %
1	72,2	75,0	1,5	3245	,0
2	63,3	68,4	1,7	.	,0
3	56,7	63,8	1,7	.	,0
4	52,1	61,3	1,7	.	1,9
5	48,0	59,1	1,7	.	20,1

nur Ersterkrankungen



nur Ersterkrankungen



mediane Gesamtüberlebenszeit

>5,0 Jahre

Vergleichswert - - - - , 5-Jahres-Überleben (%)

RKI, BRD 2011-2012, niedrigster Wert, männlich 60,0

mediane Gesamtüberlebenszeit

>5,0 Jahre

Vergleichswert - - - - , 5-Jahres-Überleben (%)

RKI, BRD 2011-2012, niedrigster Wert, weiblich 58,0

verwendete Sterbetafel:
Sachsen 1995-2016