

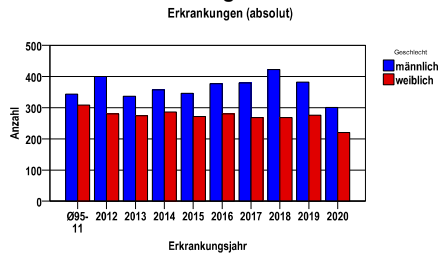
Kolorektale Karzinome C18-C20

Durchschnittlich erfasste Erkrankungszahlen

Zeitraum	Geschlecht	N	rohe Rate	altersstandardisierte Rate (ESR)*	arithm. Alter Jahre	medianes Alter Jahre	Vergleich medianes Alter	Vergleichsquelle
2016 - 2020	männlich	1861	129,5	64,8	71,4	72,3	72,0	RKI, BRD 2017-2018
	weiblich	1312	86,7	34,7	74,3	76,0	75,0	

* europastandardisierte Rate

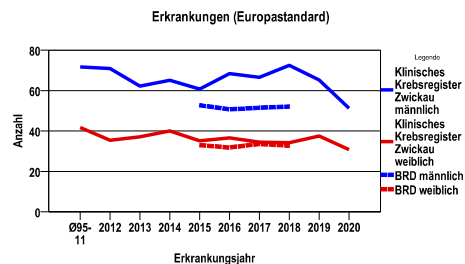
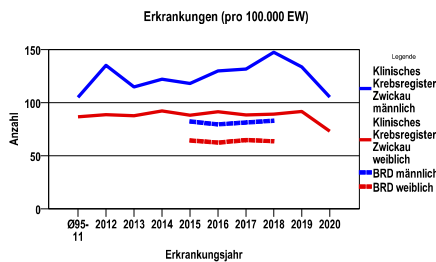
Anzahl Neuerkrankungen



Absolute Neuerkrankungen und Neuerkrankungsraten je 100.000 Einwohner

Jahr	absolut männlich	absolut weiblich	Rohe Rate männlich	Rohe Rate weiblich	Stand. Rate männlich	Stand. Rate weiblich
2020	301	220	105,2	73,1	51,3	30,8
2019	382	276	133,5	91,8	65,2	37,5
2018	422	268	147,5	89,1	72,5	34,2
2017	379	268	131,5	88,3	66,5	34,4
2016	377	280	129,7	91,5	68,4	36,6
2015	346	272	118,0	88,1	60,8	35,1
2014	357	286	122,0	92,1	65,2	40,0
2013	337	274	114,8	87,6	62,2	37,1
2012	400	280	135,1	88,5	70,9	35,4
Ø95-11	343	309	104,8	86,7	71,7	41,8

Stand. Rate = Europastandard



Vergleichswerte - - - ; - - -

RKI, BRD 2018, männlich 82,9

Vergleichswerte - - - ; - - -

RKI, BRD 2018, männlich 52,1

RKI, BRD 2018, weiblich 63,6

RKI, BRD 2018, weiblich 32,7

Klinisches Krebsregister Zwickau
Kolorektale Karzinome C18-C20

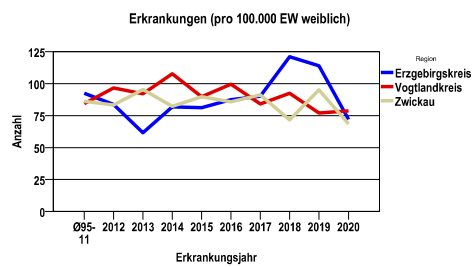
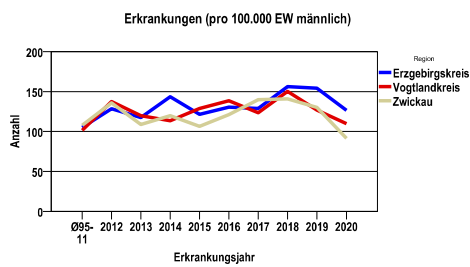
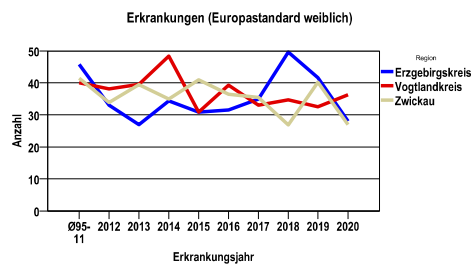
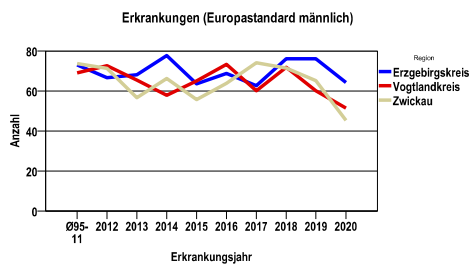
Erzgebirgskreis, Vogtlandkreis, Zwickau

Zahl der Neuerkrankungen nach Stadt-/Landkreisen

Klinisches Krebsregister Zwickau	absolut männlich					absolut weiblich				
	2020	2019	2018	2017	2016	2020	2019	2018	2017	2016
Erzgebirgskreis (anteilig 33,0%)	68	83	84	70	72	41	65	69	52	51
Vogtlandkreis	122	141	167	138	156	92	90	108	99	118
Zwickau (anteilig 78,3%)	111	158	171	171	149	87	121	91	117	111

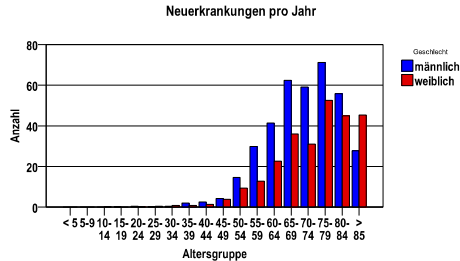
Neuerkrankungsrate nach Stadt-/Landkreisen (n/100.000 Einwohner), altersstandardisiert (ESR)

Region	Stand. Rate männlich					Stand. Rate weiblich				
	2020	2019	2018	2017	2016	2020	2019	2018	2017	2016
Erzgebirgskreis	64,2	76,1	76,1	62,6	68,7	28,1	41,6	49,6	34,9	31,6
Vogtlandkreis	51,5	60,1	71,8	60,1	73,3	36,3	32,5	34,7	33,1	39,3
Zwickau	45,3	65,1	71,4	74,1	63,7	26,9	40,2	26,9	35,5	36,5

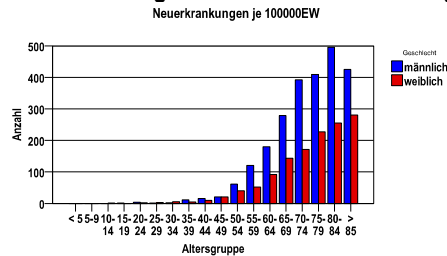


Diagnosejahre
2016 bis 2020

Neuerkrankungen/Jahr nach Altersgruppen



Neuerkrankungen/100.000 EW nach Altersgruppen



Häufigkeit der Tumorerkrankungen nach der Lokalisation (ICD-O)

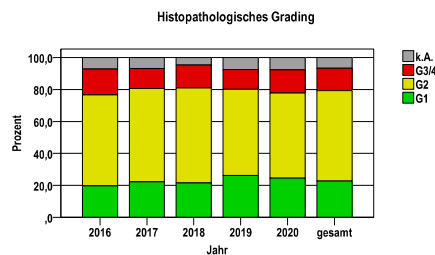
ICD-O	Bezeichnung	m	%m	w	%w	ges.	%ges.
C18.0	Zökum	146	7,8	185	14,1	331	10,4
C18.1	Appendix vermiformis	27	1,5	29	2,2	56	1,8
C18.2	Colon ascendens	156	8,4	182	13,9	338	10,7
C18.3	Flexura hepatica	79	4,2	61	4,6	140	4,4
C18.4	Colon transversum	106	5,7	73	5,6	179	5,6
C18.5	Flexura lienalis coli	54	2,9	34	2,6	88	2,8
C18.6	Colon descendens	80	4,3	36	2,7	116	3,7
C18.7	Colon sigmoideum	497	26,7	290	22,1	787	24,8
C20.9	Rektum o.n.A.	699	37,6	400	30,5	1099	34,6
sonst.	sonstige Lokalisationen	17	,9	22	1,7	39	1,2
	Gesamt	1861	58,7	1312	41,3	3173	.

Histologische Häufigkeitsverteilung

Bezeichnung	M-Code	N	%	% gesamt
in situ Histologien gesamt		1		0,0%
Adenokarzinom o.n.A.	8140/3	2061	66,6%	65,0%
Adenokarzinom in tubulovillösem Adenom	8263/3	279	9,0%	8,8%
Tubuläres Adenokarzinom	8211/3	274	8,9%	8,6%
Muzinöses Adenokarzinom	8480/3	129	4,2%	4,1%
Adenokarzinom vom intestinalen Typ	8144/3	100	3,2%	3,2%
Adenokarzinom in adenomatösem Polypen	8210/3	65	2,1%	2,0%
sonstige maligne Histologien		188	6,1%	5,9%
maligne Histologien gesamt		3096		97,6%
nicht histologisch gesichert		76		2,4%

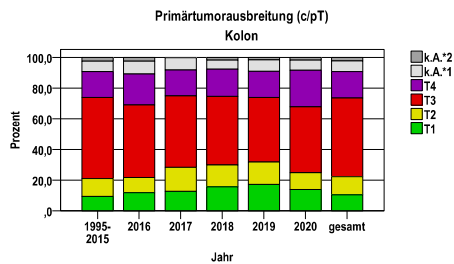
Histologisches Grading (nur histologisch gesichert)

Jahr	G1	G2	G3/4	k.A.	gesamt
2016	126	362	103	46	637
2017	142	373	80	44	639
2018	145	401	97	32	675
2019	168	346	80	48	642
2020	124	268	73	39	504
gesamt	705	1750	433	209	3097
%	23	57	14	7	100



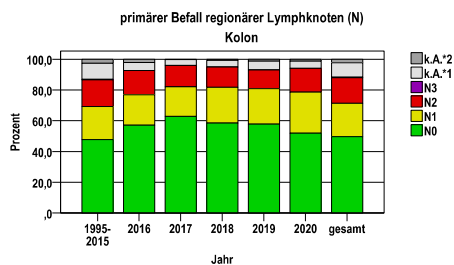
TNM, UICC

Kolon C18



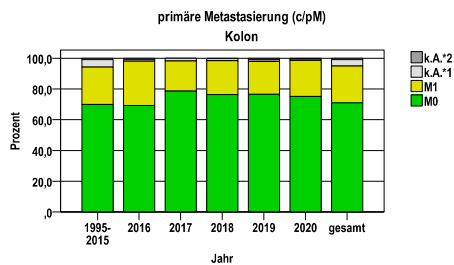
Primärtumorausbreitung (c/pT)

Jahr	T1	T2	T3	T4	k.A.*1	k.A.*2	gesamt
1995-2015	813	1000	4578	1453	592	207	8643
2016	48	41	194	83	34	10	410
2017	50	62	185	67	31	1	396
2018	72	66	206	82	27	8	461
2019	78	66	191	77	34	7	453
2020	46	37	143	79	22	6	333
gesamt	1107	1272	5497	1841	740	239	10696
%	10	12	51	17	7	2	100



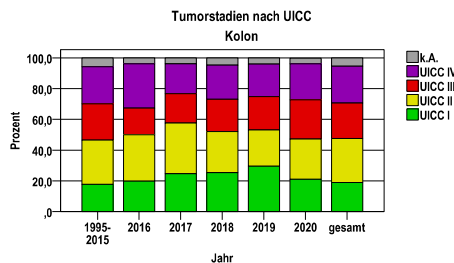
primärer Befall regionärer Lymphknoten (N)

Jahr	N0	N1	N2	N3	k.A.*1	k.A.*2	gesamt
1995-2015	4127	1862	1494	31	897	232	8643
2016	234	81	65	0	21	9	410
2017	249	76	55	0	15	1	396
2018	270	107	61	0	20	3	461
2019	262	104	55	0	26	6	453
2020	173	89	51	0	16	4	333
gesamt	5315	2319	1781	31	995	255	10696
%	50	22	17	0	9	2	100



primäre Metastasierung (c/pM)

Jahr	M0	M1	k.A.*1	k.A.*2	gesamt
1995-2015	6039	2104	420	80	8643
2016	284	118	4	4	410
2017	311	78	7	0	396
2018	352	102	6	1	461
2019	347	96	5	5	453
2020	250	78	3	2	333
gesamt	7583	2576	445	92	10696
%	71	24	4	1	100



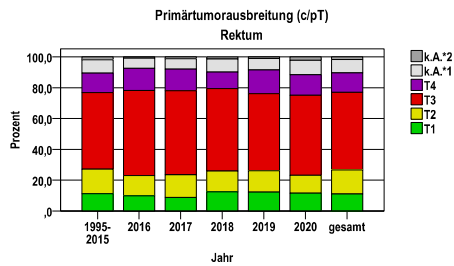
Tumorstadien nach UICC

Jahr	UICC I	UICC II	UICC III	UICC IV	k.A.	gesamt	UICC IV %
1995-2015	1530	2489	2036	2092	496	8643	24,2
2016	81	124	71	118	16	410	28,8
2017	98	130	76	77	15	396	19,4
2018	117	123	97	102	22	461	22,1
2019	134	107	98	96	18	453	21,2
2020	70	87	85	78	12	333	23,4
gesamt	2030	3060	2463	2563	579	10696	24,0
%	19	29	23	24	5	100	.

k.A.*1 = keine Angabe, Primärtumor jedoch histologisch gesichert
 k.A.*2 = keine Angabe, nur klinische Sicherung des Tumors

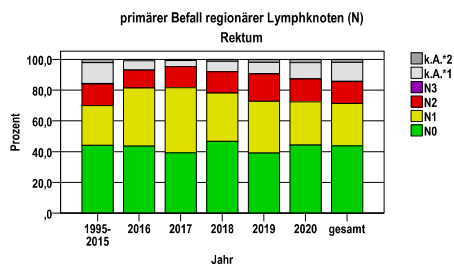
TNM, UICC

Rektum C20



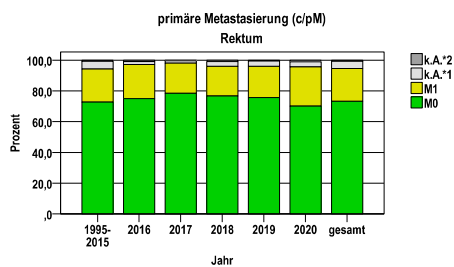
Primärtumorausbreitung (c/pT)
 Rektum

Jahr	T1	T2	T3	T4	k.A.*1	k.A.*2	gesamt
1995-2015	537	763	2376	601	420	87	4784
2016	24	32	134	35	16	2	243
2017	22	37	136	35	17	3	250
2018	28	30	119	24	19	3	223
2019	25	28	101	31	15	2	202
2020	21	21	94	24	17	4	181
gesamt	657	911	2960	750	504	101	5883
%	11	15	50	13	9	2	100



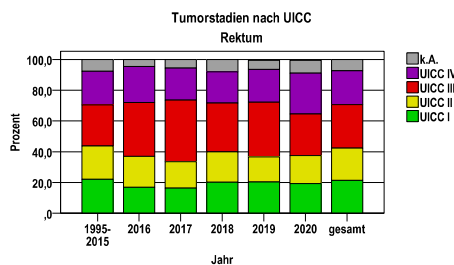
primärer Befall regionärer Lymphknoten (N)
 Rektum

Jahr	N0	N1	N2	N3	k.A.*1	k.A.*2	gesamt
1995-2015	2109	1237	675	15	651	97	4784
2016	106	92	28	0	15	2	243
2017	98	106	34	0	10	2	250
2018	104	70	31	0	15	3	223
2019	79	68	36	0	15	4	202
2020	80	51	27	0	19	4	181
gesamt	2576	1624	831	15	725	112	5883
%	44	28	14	0	12	2	100



primäre Metastasierung (c/pM)
 Rektum

Jahr	M0	M1	k.A.*1	k.A.*2	gesamt
1995-2015	3481	1026	242	35	4784
2016	182	54	5	2	243
2017	196	49	4	1	250
2018	171	43	7	2	223
2019	153	41	7	1	202
2020	127	46	6	2	181
gesamt	4310	1259	271	43	5883
%	73	21	5	1	100

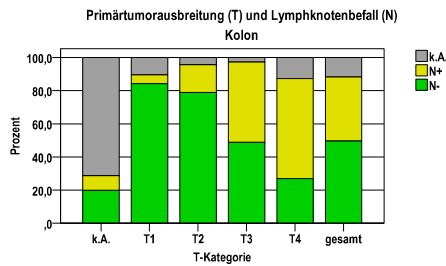


Tumorstadien nach UICC
 Rektum

Jahr	UICC I	UICC II	UICC III	UICC IV	k.A.	gesamt	UICC IV %
1995-2015	1056	1037	1281	1047	363	4784	21,9
2016	41	49	85	57	11	243	23,5
2017	41	43	100	52	14	250	20,8
2018	45	44	71	45	18	223	20,2
2019	41	33	72	43	12	202	21,3
2020	35	33	49	48	15	181	26,5
gesamt	1259	1239	1658	1292	433	5883	22,0
%	21	21	28	22	7	100	.

k.A.*1 = keine Angabe, Primärtumor jedoch histologisch gesichert
 k.A.*2 = keine Angabe, nur klinische Sicherung des Tumors

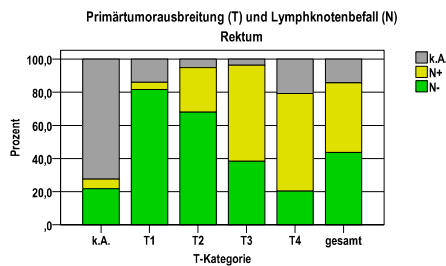
Tumorinfiltration (T) und Lymphknotenbefall (N)



Primärtumorausbreitung (T) und Lymphknotenbefall (N)

Kolon

T-Kategorie	N-	N+	k.A.	gesamt	N+ %
k.A.	194	87	698	979	8,9
T1	932	60	115	1107	5,4
T2	1003	213	56	1272	16,7
T3	2688	2661	148	5497	48,4
T4	497	1110	234	1841	60,3
gesamt	5314	4131	1251	10696	38,6
%	50	39	12	100	.

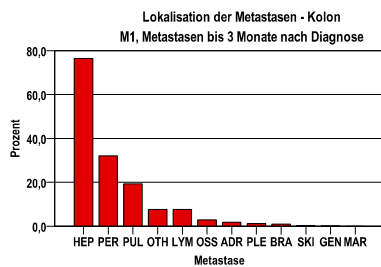


Primärtumorausbreitung (T) und Lymphknotenbefall (N)

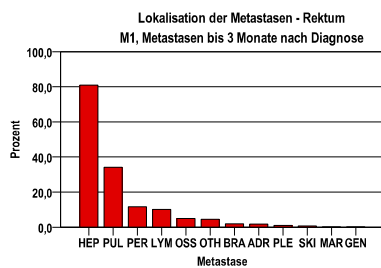
Rektum

T-Kategorie	N-	N+	k.A.	gesamt	N+ %
k.A.	132	35	438	605	5,8
T1	536	29	92	657	4,4
T2	619	246	46	911	27,0
T3	1134	1719	107	2960	58,1
T4	153	441	156	750	58,8
gesamt	2574	2470	839	5883	42,0
%	44	42	14	100	.

primäre Metastasen



Metastase	Anzahl	Prozent	Gesamt N
HEP	1986	76,4	2600
PER	834	32,1	.
PUL	503	19,3	.
OTH	199	7,7	.
LYM	197	7,6	.
OSS	74	2,8	.
ADR	45	1,7	.
PLE	31	1,2	.
BRA	24	,9	.
SKI	6	,2	.
GEN	2	,1	.
MAR	0	,0	.



Metastase	Anzahl	Prozent	Gesamt N
HEP	1027	80,9	1270
PUL	434	34,2	.
PER	148	11,7	.
LYM	128	10,1	.
OSS	63	5,0	.
OTH	58	4,6	.
BRA	25	2,0	.
ADR	22	1,7	.
PLE	13	1,0	.
SKI	9	,7	.
MAR	2	,2	.
GEN	1	,1	.

Therapien im ersten Jahr nach Diagnosenstellung* (Kolon, Rektum)

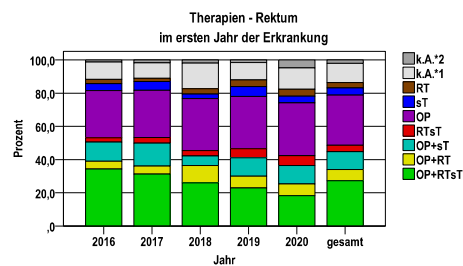
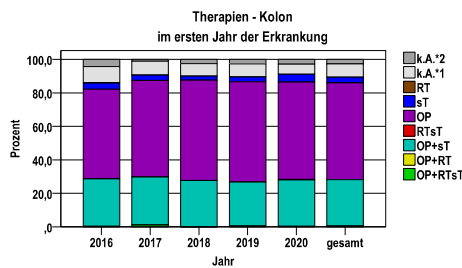
Diagnosejahre	
2016 bis 2020	

Kolon

Jahr	OP+RTsT	OP+RT	OP+sT	RTsT	OP	sT	RT	k.A.*1	k.A.*2	gesamt	OP %
2016	1	0	113	1	212	15	1	38	17	398	53,3
2017	4	0	110	0	221	12	0	32	4	383	57,7
2018	0	1	124	0	269	11	0	34	11	450	59,8
2019	2	0	116	0	263	13	0	34	12	440	59,8
2020	1	0	90	1	188	15	0	20	9	324	58,0
gesamt	8	1	553	2	1153	66	1	158	53	1995	57,8
%	0	0	28	0	58	3	0	8	3	100	.

Rektum

Jahr	OP+RTsT	OP+RT	OP+sT	RTsT	OP	sT	RT	k.A.*1	k.A.*2	gesamt	OP+RTsT %
2016	82	11	28	6	68	10	6	25	3	239	34,3
2017	77	12	34	8	70	13	5	23	4	246	31,3
2018	57	23	13	7	69	6	7	34	4	220	25,9
2019	46	14	22	11	63	12	8	21	3	200	23,0
2020	31	12	19	10	54	7	7	22	8	170	18,2
gesamt	293	72	116	42	324	48	33	125	22	1075	27,3
%	27	7	11	4	30	4	3	12	2	100	.



k.A.*1 = keine tumorspezifische Therapie, jedoch histologisch gesichert
 k.A.*2 = keine tumorspezifische Therapie, nur klinische Sicherung des Tumors

sT = systemische Therapie
 RT = Strahlentherapie
 OP = Operation

OPS	Anzahl	%	OPS-Schlüssel Version 2015
5-455	1410	82,2	Partielle Resektion des Dickdarmes
5-484	199	11,6	Rektumresektion unter Sphinktererhaltung
5-452	168	9,8	Lokale Exzision und Destruktion von erkranktem Gewebe des Dickdarmes
5-456	27	1,6	(Totale) Kolektomie und Proktokolektomie
5-470	6	,3	Appendektomie
5-485	5	,3	Rektumresektion ohne Sphinktererhaltung
5-482	2	,1	Perianale lokale Exzision und Destruktion von erkranktem Gewebe des Rektums
5-471	1	,1	Simultane Appendektomie
gesamt	1715	.	

OPS	Anzahl	%	OPS-Schlüssel Version 2015
5-484	552	68,6	Rektumresektion unter Sphinktererhaltung
5-485	179	22,2	Rektumresektion ohne Sphinktererhaltung
5-482	56	7,0	Perianale lokale Exzision und Destruktion von erkranktem Gewebe des Rektums
5-452	44	5,5	Lokale Exzision und Destruktion von erkranktem Gewebe des Dickdarmes
5-455	34	4,2	Partielle Resektion des Dickdarmes
5-456	1	,1	(Totale) Kolektomie und Proktokolektomie
gesamt	805	.	

gesamt = Anzahl der operierten Fälle (entspricht der OP-Anzahl der vorhergehende Tabelle); Mehrfachnennungen bei den OPS-Nummern sind pro Fall möglich; Prozentzahl bezieht sich auf den Anteil an den operierten Gesamtfällen

*Bei Eintritt eines Rezidivs werden weitere Therapien nicht ausgewiesen.

Kolorektale Karzinome C18-C20

Therapien im ersten Jahr nach Diagnosenstellung* (Kolon, Rektum)

Kolon

Beschreibung	Typ	Anzahl	%
Calciumfolinat, Fluorouracil, Oxaliplatin	C	301	47,9
Capecitabin	C	147	23,4
Calciumfolinat, Fluorouracil	C	107	17,0
Calciumfolinat, Fluorouracil, Irinotecan	C	89	14,1
Capecitabin, Oxaliplatin	C	54	8,6
Fluorouracil	C	19	3,0
Calciumfolinat, Fluorouracil, Irinotecan, Oxaliplatin	C	16	2,5
Medikament o. n. A.	C	10	1,6
Bevacizumab	I	124	19,7
Panitumumab	I	26	4,1
Cetuximab	I	23	3,7
Aflibercept	I	12	1,9
gesamt Anzahl der Fälle		629	.

Protokolltyp:

CM – Monochemoth.

CP – Polychemoth.

C – Chemotherapie o.n.A.

IC – Immun-/Chemoth.

H – Hormontherapie

I – Immuntherapie

IU – unspezif. Immunth.

IS – spezif. Immunth.

Rektum

Beschreibung	Typ	Anzahl	%
Fluorouracil	C	268	53,7
Calciumfolinat, Fluorouracil, Oxaliplatin	C	140	28,1
Capecitabin	C	74	14,8
Calciumfolinat, Fluorouracil, Irinotecan	C	52	10,4
Calciumfolinat, Fluorouracil	C	43	8,6
Fluorouracil, Oxaliplatin	C	28	5,6
Capecitabin, Oxaliplatin	C	21	4,2
Medikament o. n. A.	C	10	2,0
Calciumfolinat, Fluorouracil, Irinotecan, Oxaliplatin	C	9	1,8
Oxaliplatin	C	8	1,6
Bevacizumab	I	60	12,0
Panitumumab	I	25	5,0
Cetuximab	I	13	2,6
gesamt Anzahl der Fälle		499	.

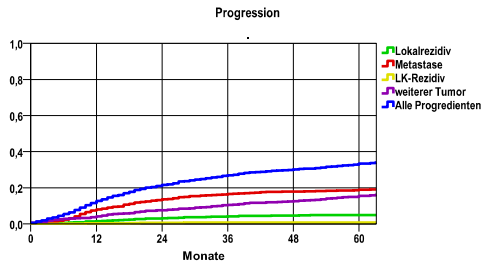
gesamt = Anzahl der therapierten Fälle; Mehrfachnennungen von Therapien sind pro Fall möglich; Prozentzahl bezieht sich auf den Anteil an den systemisch therapierten Gesamtfällen

*Bei Eintritt eines Rezidivs werden weitere Therapien nicht ausgewiesen.

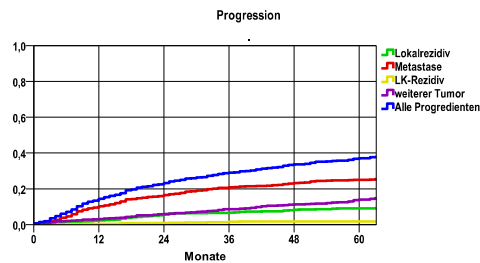
Progression

Diagnosejahre
2011 bis 2016

Kolon



Rektum



Ereignis	Monate	%	95%CI	N	zens. +† %	zens. %	E
Lokalrezidiv	12	1,6	,9- 2,2	1643	12,7	,0	23
	24	3,1	2,2- 4,1		19,2	,1	45
	36	4,2	3,1- 5,2		25,0	,1	58
	48	4,7	3,5- 5,8		29,9	,4	64
	60	4,9	3,8- 6,1		42,4	7,7	67
Metastase	12	8,0	6,6- 9,4	1643	11,5	,0	119
	24	13,6	11,8-15,4		16,0	,1	198
	36	16,5	14,6-18,4		19,5	,1	237
	48	17,9	15,9-19,9		22,7	,3	255
	60	18,9	16,9-21,0		33,4	7,3	266
LK-Rezidiv	12	,3	,0- ,6	1643	13,2	,0	5
	24	,6	,2- ,9		20,9	,1	8
	36	,7	,3- 1,2		27,0	,1	10
	48	,8	,3- 1,3		32,4	,4	11
	60	,8	..		45,2	7,9	11
weiterer Tumor	12	4,2	3,2- 5,2	1643	13,0	,0	63
	24	7,6	6,2- 8,9		20,0	,1	110
	36	10,5	8,9-12,1		25,1	,1	147
	48	12,6	10,8-14,3		29,7	,4	171
	60	15,6	13,6-17,6		40,1	6,7	202
Alle Progredienten	12	12,7	11,0-14,4	1643	11,1	,0	190
	24	21,5	19,4-23,7		14,5	,1	316
	36	27,0	24,7-29,3		17,0	,1	390
	48	30,1	27,7-32,5		19,4	,3	431
	60	33,5	31,0-36,0		27,6	6,0	471

Ereignis	Monate	%	95%CI	N	zens. +† %	zens. %	E
Lokalrezidiv	12	2,4	1,4- 3,5	894	10,4	,2	20
	24	5,6	4,0- 7,2		16,0	,3	45
	36	6,7	5,0- 8,5		20,9	,8	53
	48	8,4	6,4-10,3		27,7	1,7	64
	60	9,0	7,0-11,1		41,2	10,4	68
Metastase	12	10,2	8,1-12,2	894	8,8	,2	85
	24	16,5	13,9-19,0		13,0	,3	135
	36	20,8	18,0-23,6		15,9	,8	168
	48	23,2	20,3-26,1		20,1	1,6	185
	60	25,0	22,0-28,1		30,8	9,5	197
LK-Rezidiv	12	,5	,0- 1,0	894	10,9	,2	4
	24	,9	,2- 1,5		17,7	,3	7
	36	1,6	,7- 2,5		24,0	,8	12
	48	1,7	,8- 2,7		31,8	1,7	13
	60	1,7	..		46,0	10,6	13
weiterer Tumor	12	3,1	1,9- 4,2	894	10,5	,2	26
	24	5,9	4,3- 7,6		16,8	,3	48
	36	8,6	6,6-10,5		22,4	,8	67
	48	11,3	9,0-13,6		29,2	1,7	85
	60	14,0	11,4-16,6		41,7	9,8	100
Alle Progredienten	12	14,4	12,1-16,8	894	8,4	,2	121
	24	23,3	20,4-26,2		11,3	,3	192
	36	29,0	25,8-32,1		13,4	,8	236
	48	33,7	30,4-37,0		16,8	1,6	271
	60	37,1	33,7-40,6		26,0	8,7	294

mediane ereignisfreie Zeit

Lokalrezidiv	>5,0 Jahre
Metastase	>5,0 Jahre
LK-Rezidiv	>5,0 Jahre
weiterer Tumor	>5,0 Jahre
Alle Progredienten	>5,0 Jahre

mediane ereignisfreie Zeit

Lokalrezidiv	>5,0 Jahre
Metastase	>5,0 Jahre
LK-Rezidiv	>5,0 Jahre
weiterer Tumor	>5,0 Jahre
Alle Progredienten	>5,0 Jahre

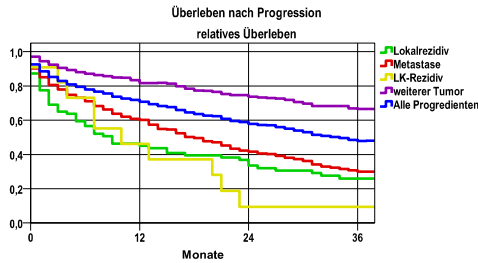
Progression setzt Vollremission voraus.

N = Anzahl der Fälle mit Vollremission
 E = Anzahl der Ereignisse

Überleben nach Progression

Diagnosejahre
2011 bis 2016

Kolon

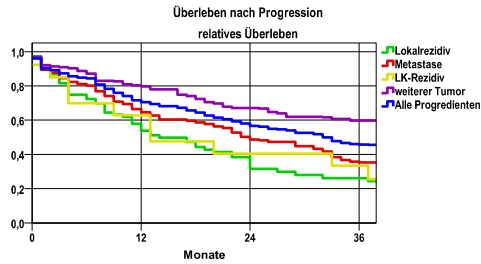


Ereignis	beob. Überl.	rel. Überl.	95%-KI ±	N	zens. %
Lokalrezidiv	23,4	26,0	10,2	71	5,6
Metastase	27,1	29,9	5,3	278	4,3
LK-Rezidiv	9,1	9,4	.	11	,0
weiterer Tumor	58,7	66,6	6,3	272	22,4
Alle Progredienten	42,7	47,9	4,4	542	12,2

mediane Gesamtüberlebenszeit nach Progression

Lokalrezidiv	8,2 Monate
Metastase	17,4 Monate
LK-Rezidiv	8,7 Monate
weiterer Tumor	>36 Monate
Alle Progredienten	33,4 Monate

Rektum



Ereignis	beob. Überl.	rel. Überl.	95%-KI ±	N	zens. %
Lokalrezidiv	23,9	26,1	10,5	74	12,2
Metastase	32,6	35,3	6,6	208	5,8
LK-Rezidiv	30,8	33,5	25,1	13	,0
weiterer Tumor	53,9	59,8	9,4	127	22,0
Alle Progredienten	41,8	45,7	5,6	328	11,6

mediane Gesamtüberlebenszeit nach Progression

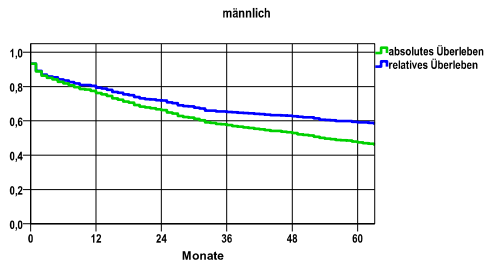
Lokalrezidiv	13,9 Monate
Metastase	23,1 Monate
LK-Rezidiv	12,8 Monate
weiterer Tumor	>36 Monate
Alle Progredienten	32,0 Monate

N = Anzahl der Fälle mit dem entsprechenden Ereignis

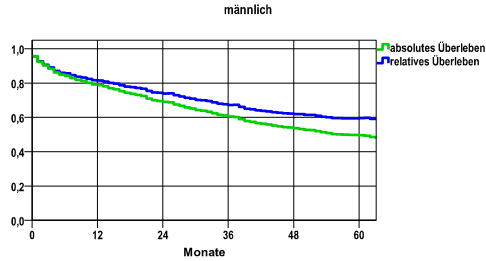
Gesamtüberleben männlich und weiblich (Kolon, Rektum)

Diagnosejahre
 2011 bis 2016

Kolon



Rektum



nur Ersterkrankungen

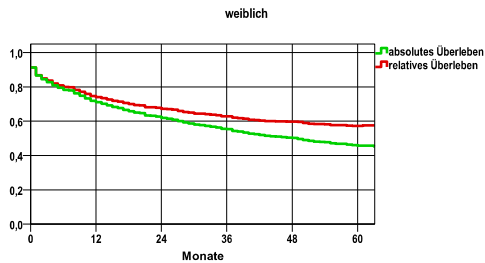
Jahr	beob. Überl.	rel. Überl.	95%-KI ±	N	zens. %
1	76,3	79,4	2,7	986	,0
2	66,2	71,8	3,0	.	,0
3	57,6	65,2	3,1	.	,0
4	52,8	62,6	3,1	.	,0
5	47,4	59,0	3,1	.	7,3

nur Ersterkrankungen

Jahr	beob. Überl.	rel. Überl.	95%-KI ±	N	zens. %
1	78,8	81,5	3,0	727	,0
2	69,1	73,9	3,4	.	,0
3	60,5	67,2	3,6	.	,0
4	53,6	61,9	3,6	.	,0
5	49,6	59,6	3,6	.	6,1

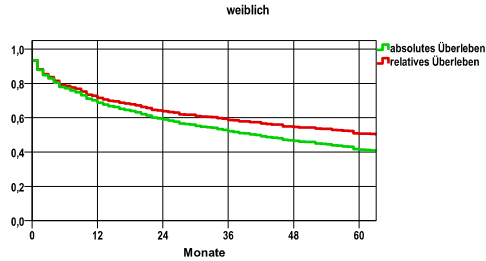
mediane Gesamtüberlebenszeit

>5,0 Jahre



mediane Gesamtüberlebenszeit

>5,0 Jahre



nur Ersterkrankungen

Jahr	beob. Überl.	rel. Überl.	95%-KI ±	N	zens. %
1	71,1	74,1	2,9	922	,0
2	61,9	67,2	3,1	.	,0
3	55,4	62,9	3,2	.	,0
4	50,2	59,7	3,2	.	,0
5	45,8	57,2	3,2	.	6,2

nur Ersterkrankungen

Jahr	beob. Überl.	rel. Überl.	95%-KI ±	N	zens. %
1	68,8	71,5	4,1	480	,0
2	59,0	63,8	4,4	.	,0
3	52,1	58,7	4,5	.	,0
4	46,5	54,5	4,5	.	,0
5	41,4	50,7	4,4	.	5,2

mediane Gesamtüberlebenszeit

>5,0 Jahre

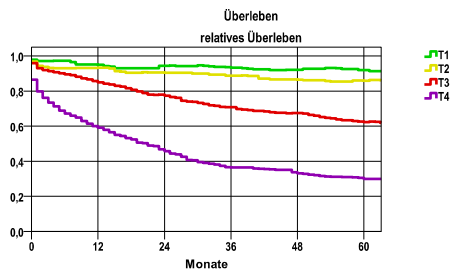
mediane Gesamtüberlebenszeit

>5,0 Jahre

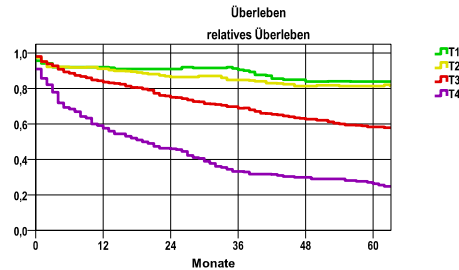
5-Jahres-Überleben nach T-Kategorie und UICC-Stadium

Diagnosejahre
2011 bis 2016

Kolon



Rektum



nur Ersterkrankungen

T-Kategorie	beob. Überl.	rel. Überl.	95%-KI ±	N	zens. %
T1	77,8	92,0	5,9	192	16,7
T2	70,6	86,0	6,0	222	6,3
T3	50,6	62,4	3,2	957	7,0
T4	23,9	30,0	4,3	377	3,4

mediane Gesamtüberlebenszeit

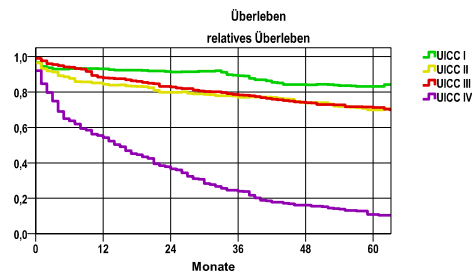
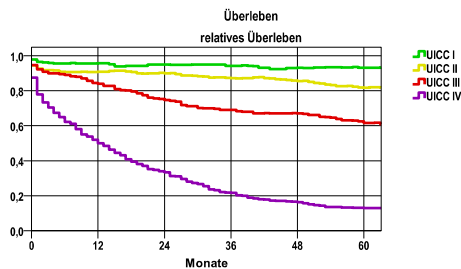
T1	>5,0 Jahre
T2	>5,0 Jahre
T3	>5,0 Jahre
T4	1,7 Jahre

nur Ersterkrankungen

T-Kategorie	beob. Überl.	rel. Überl.	95%-KI ±	N	zens. %
T1	72,6	84,0	8,1	117	9,4
T2	68,3	81,3	7,3	155	6,5
T3	49,5	58,3	3,9	646	6,2
T4	21,5	26,3	6,1	179	3,9

mediane Gesamtüberlebenszeit

T1	>5,0 Jahre
T2	>5,0 Jahre
T3	>5,0 Jahre
T4	1,6 Jahre



nur Ersterkrankungen

UICC-Stadium	beob. Überl.	rel. Überl.	95%-KI ±	N	zens. %
UICC I	76,9	93,1	4,4	349	11,7
UICC II	64,6	81,8	4,0	549	8,4
UICC III	50,1	61,6	4,9	404	6,7
UICC IV	10,5	12,9	2,6	533	2,3

mediane Gesamtüberlebenszeit

UICC I	>5,0 Jahre
UICC II	>5,0 Jahre
UICC III	>5,0 Jahre
UICC IV	1,0 Jahre

nur Ersterkrankungen

UICC-Stadium	beob. Überl.	rel. Überl.	95%-KI ±	N	zens. %
UICC I	70,0	83,1	6,3	204	8,3
UICC II	57,2	70,0	6,1	251	7,2
UICC III	60,8	71,3	4,9	384	6,8
UICC IV	9,2	10,8	3,3	303	2,6

mediane Gesamtüberlebenszeit

UICC I	>5,0 Jahre
UICC II	>5,0 Jahre
UICC III	>5,0 Jahre
UICC IV	1,2 Jahre

Gesamtüberleben männlich und weiblich (kolorektales Karzinom)

Diagnosejahre
2011 bis 2016

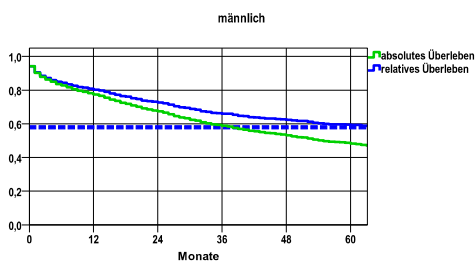
männlich

Jahr	beob. Überl.	rel. Überl.	95%-KI ±	N	zens. %
1	77,4	80,3	2,0	1723	,0
2	67,4	72,7	2,2	.	,0
3	58,9	66,1	2,3	.	,0
4	53,2	62,3	2,4	.	,0
5	48,3	59,3	2,4	.	6,8

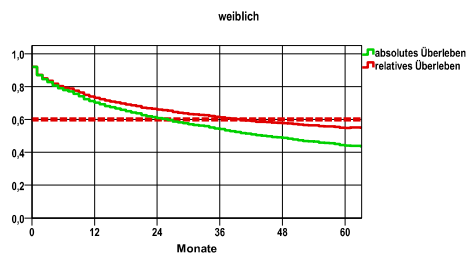
weiblich

Jahr	beob. Überl.	rel. Überl.	95%-KI ±	N	zens. %
1	70,2	73,1	2,4	1415	,0
2	60,8	66,0	2,5	.	,0
3	54,2	61,4	2,6	.	,0
4	48,8	57,7	2,6	.	,0
5	44,2	54,8	2,6	.	5,9

nur Ersterkrankungen



nur Ersterkrankungen



mediane Gesamtüberlebenszeit

>5,0 Jahre

Vergleichswert - - - - , 5-Jahres-Überleben (%)

RKI, BRD 2015-2016, niedrigster Wert, männlich 58,0

mediane Gesamtüberlebenszeit

>5,0 Jahre

Vergleichswert - - - - , 5-Jahres-Überleben (%)

RKI, BRD 2015-2016, niedrigster Wert, weiblich 60,0

verwendete Sterbetafel:
Sachsen 1995-2018