

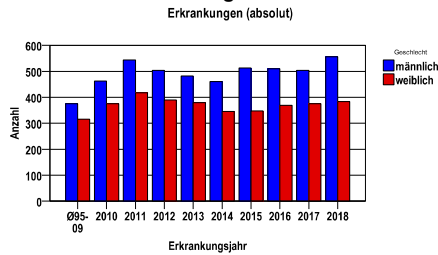
**Kolorektale Karzinome C18-C20**

**Durchschnittlich erfasste Erkrankungszahlen**

Zeitraum	Geschlecht	N	rohe Rate	altersstandardisierte Rate (ESR)*	arithm. Alter Jahre	medianes Alter Jahre	Vergleich medianes Alter	Vergleichsquelle
2013 - 2017	männlich	2470	116,8	63,5	70,9	72,1	72,0	RKI, BRD 2015-2016
	weiblich	1815	83,2	35,6	73,7	75,7	75,5	

\* europastandardisierte Rate

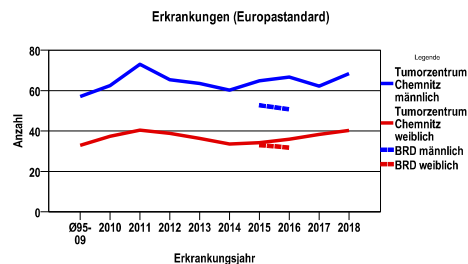
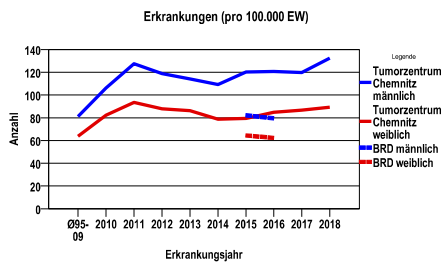
**Anzahl Neuerkrankungen**



**Absolute Neuerkrankungen und Neuerkrankungsraten je 100.000 Einwohner**

Jahr	absolut männlich	absolut weiblich	Rohe Rate männlich	Rohe Rate weiblich	Stand. Rate männlich	Stand. Rate weiblich
2018	556	384	132,5	89,3	68,5	40,2
2017	504	375	119,7	86,8	62,3	38,2
2016	510	369	120,6	84,9	66,7	36,0
2015	513	347	120,3	79,3	64,8	34,1
2014	461	345	109,2	78,8	60,3	33,5
2013	482	379	114,1	86,1	63,5	36,3
2012	504	390	118,7	88,0	65,4	38,8
2011	544	417	127,4	93,4	73,0	40,3
2010	463	375	106,1	82,3	62,5	37,3
Ø95-09	375	315	81,0	63,8	57,1	32,9

Stand. Rate = Europastandard



Vergleichswerte - - - ; - - -

RKI, BRD 2016, männlich 79,5

RKI, BRD 2016, weiblich 62,3

Vergleichswerte - - - ; - - -

RKI, BRD 2016, männlich 50,7

RKI, BRD 2016, weiblich 31,8

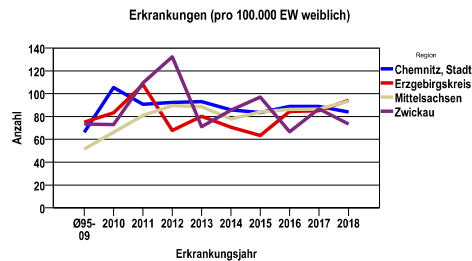
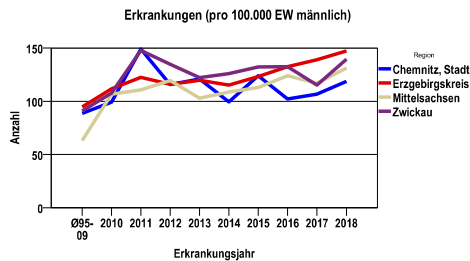
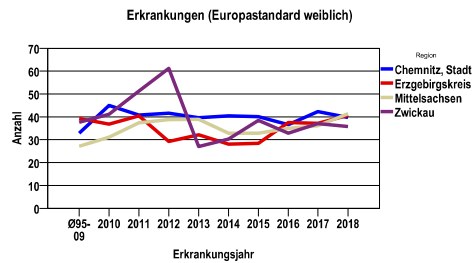
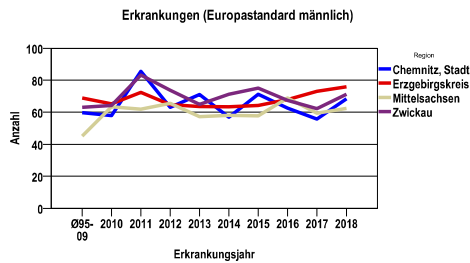
**Kolorektale Karzinome C18-C20**

**Zahl der Neuerkrankungen nach Stadt-/Landkreisen**

Tumorzentrum Chemnitz	absolut männlich					absolut weiblich				
	2018	2017	2016	2015	2014	2018	2017	2016	2015	2014
Chemnitz, Stadt	145	130	124	152	118	105	111	111	105	107
Erzgebirgskreis (anteilig 66,9%)	164	156	150	141	132	109	99	99	75	84
Mittelsachsen	200	179	191	175	168	144	134	135	132	123
Zwickau (anteilig 21,7%)	47	39	45	45	43	26	31	24	35	31

**Neuerkrankungsrate nach Stadt-/Landkreisen (n/100.000 Einwohner), altersstandardisiert (ESR)**

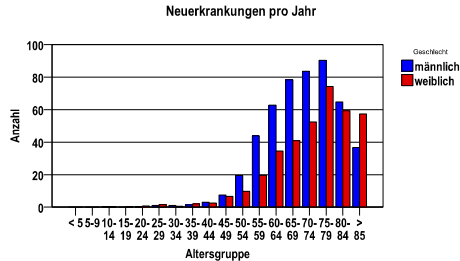
Region	Stand. Rate männlich					Stand. Rate weiblich				
	2018	2017	2016	2015	2014	2018	2017	2016	2015	2014
Chemnitz, Stadt	68,3	55,8	62,6	71,3	56,8	39,7	42,3	36,5	40,0	40,4
Erzgebirgskreis	75,9	73,1	68,0	64,3	63,4	40,6	37,1	37,5	28,4	28,0
Mittelsachsen	62,5	59,5	68,9	57,8	58,1	41,4	36,1	35,0	32,8	32,8
Zwickau	71,3	62,3	67,4	75,1	71,2	35,7	37,0	32,9	38,4	30,2



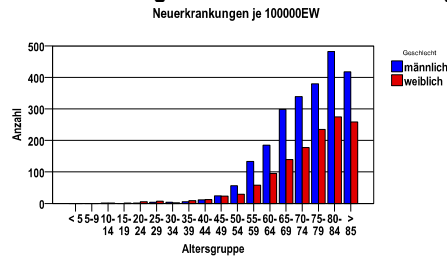
Kolorektale Karzinome C18-C20

Diagnosejahre
2013 bis 2017

Neuerkrankungen/Jahr nach Altersgruppen



Neuerkrankungen/100.000 EW nach Altersgruppen



Häufigkeit der Tumorerkrankungen nach der Lokalisation (ICD-O)

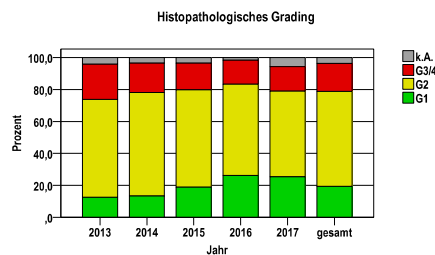
ICD-O	Bezeichnung	m	%m	w	%w	ges.	%ges.
C18.0	Zökum	213	8,6	250	13,8	463	10,8
C18.1	Appendix vermiformis	21	,9	34	1,9	55	1,3
C18.2	Colon ascendens	215	8,7	235	12,9	450	10,5
C18.3	Flexura hepatica	110	4,5	100	5,5	210	4,9
C18.4	Colon transversum	142	5,7	104	5,7	246	5,7
C18.5	Flexura lienalis coli	71	2,9	42	2,3	113	2,6
C18.6	Colon descendens	97	3,9	64	3,5	161	3,8
C18.7	Colon sigmoideum	603	24,4	405	22,3	1008	23,5
C20.9	Rektum o.n.A.	982	39,8	561	30,9	1543	36,0
sonst.	sonstige Lokalisationen	16	,6	20	1,1	36	,8
	Gesamt	2470	57,6	1815	42,4	4285	.

Histologische Häufigkeitsverteilung

Bezeichnung	M-Code	N	%	% gesamt
Adenokarzinom o.n.A.	8140/3	2531	60,7%	59,1%
Adenokarzinom in tubulovillösem Adenom	8263/3	514	12,3%	12,0%
Muzinöses Adenokarzinom	8480/3	251	6,0%	5,9%
Tubuläres Adenokarzinom	8211/3	244	5,9%	5,7%
Schleimbildendes Adenokarzinom	8481/3	218	5,2%	5,1%
Adenokarzinom in adenomatösem Polypen	8210/3	119	2,9%	2,8%
sonstige maligne Histologien		290	7,0%	6,8%
maligne Histologien gesamt		4167		97,2%
nicht histologisch gesichert		118		2,8%

Histologisches Grading (nur histologisch gesichert)

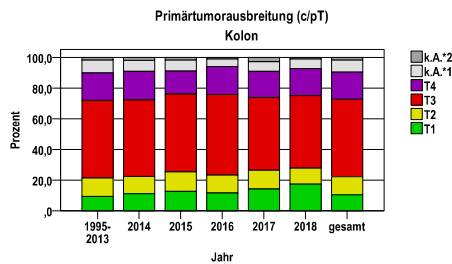
Jahr	G1	G2	G3/4	k.A.	gesamt
2013	104	509	183	35	831
2014	105	508	143	28	784
2015	159	512	140	29	840
2016	225	491	129	15	860
2017	216	457	130	49	852
gesamt	809	2477	725	156	4167
%	19	59	17	4	100



Kolorektale Karzinome C18-C20

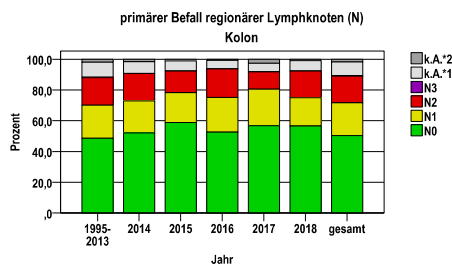
TNM, UICC

Kolon C18



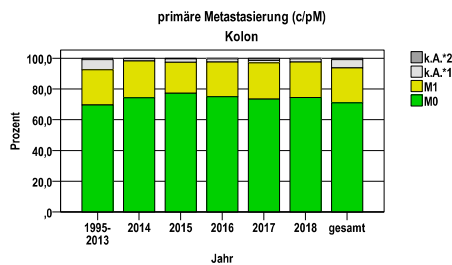
Primärtumorausbreitung (c/pT)

Jahr	T1	T2	T3	T4	k.A.*1	k.A.*2	gesamt
1995-2013	809	1020	4362	1535	721	148	8595
2014	58	59	262	98	37	10	524
2015	73	74	293	87	41	10	578
2016	65	64	293	101	27	6	556
2017	76	65	254	92	33	15	535
2018	106	64	289	107	39	6	611
gesamt	1187	1346	5753	2020	898	195	11399
%	10	12	50	18	8	2	100



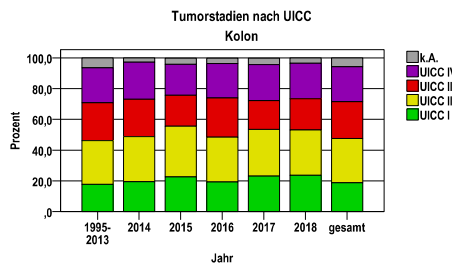
primärer Befall regionärer Lymphknoten (N)

Jahr	N0	N1	N2	N3	k.A.*1	k.A.*2	gesamt
1995-2013	4179	1846	1543	19	840	168	8595
2014	273	109	94	0	40	8	524
2015	340	112	82	0	38	6	578
2016	292	126	103	0	31	4	556
2017	304	127	60	0	30	14	535
2018	346	112	106	0	42	5	611
gesamt	5734	2432	1988	19	1021	205	11399
%	50	21	17	0	9	2	100



primäre Metastasierung (c/pM)

Jahr	M0	M1	k.A.*1	k.A.*2	gesamt
1995-2013	5982	1963	571	79	8595
2014	389	126	8	1	524
2015	446	117	13	2	578
2016	417	125	12	2	556
2017	393	126	8	8	535
2018	455	141	13	2	611
gesamt	8082	2598	625	94	11399
%	71	23	5	1	100



Tumorstadien nach UICC

Jahr	UICC I	UICC II	UICC III	UICC IV	k.A.	gesamt	UICC IV %
1995-2013	1531	2444	2109	1962	548	8595	22,8
2014	102	154	127	126	15	524	24,0
2015	131	190	116	117	23	578	20,2
2016	107	162	142	125	19	556	22,5
2017	124	162	100	126	22	535	23,6
2018	145	180	124	141	21	611	23,1
gesamt	2140	3292	2718	2597	648	11399	22,8
%	19	29	24	23	6	100	.

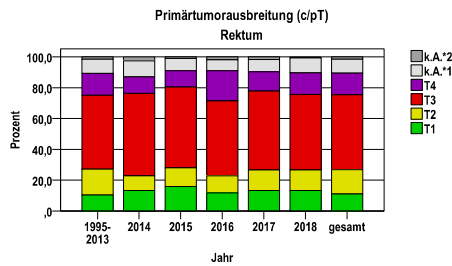
k.A.\*1 = keine Angabe, Primärtumor jedoch histologisch gesichert

k.A.\*2 = keine Angabe, nur klinische Sicherung des Tumors

Kolorektale Karzinome C18-C20

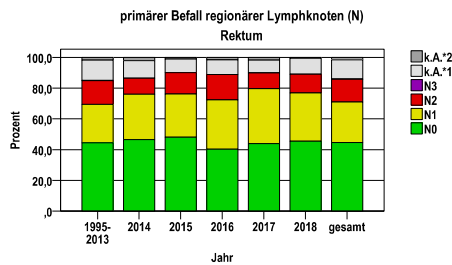
TNM, UICC

Rektum C20



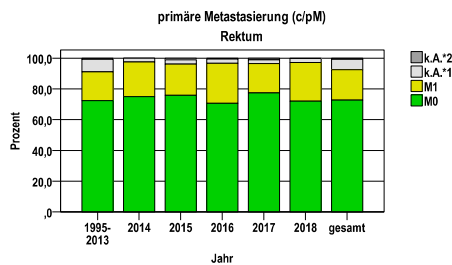
Primärtumorausbreitung (c/pT)  
Rektum

Jahr	T1	T2	T3	T4	k.A.*1	k.A.*2	gesamt
1995-2013	519	838	2380	706	461	73	4977
2014	37	27	149	30	29	7	279
2015	45	34	147	30	22	3	281
2016	38	36	157	63	23	6	323
2017	46	46	176	43	27	6	344
2018	44	44	161	46	32	2	329
gesamt	729	1025	3170	918	594	97	6533
%	11	16	49	14	9	1	100



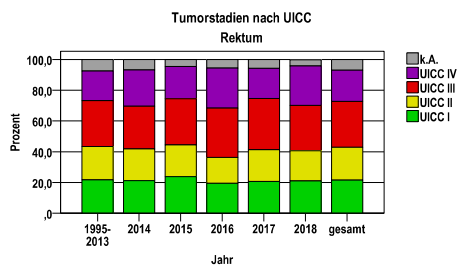
primärer Befall regionärer Lymphknoten (N)  
Rektum

Jahr	N0	N1	N2	N3	k.A.*1	k.A.*2	gesamt
1995-2013	2217	1235	769	9	663	84	4977
2014	130	82	29	0	32	6	279
2015	135	79	39	0	25	3	281
2016	130	104	53	0	31	5	323
2017	151	123	35	0	29	6	344
2018	150	103	40	0	34	2	329
gesamt	2913	1726	965	9	814	106	6533
%	45	26	15	0	12	2	100



primäre Metastasierung (c/pM)  
Rektum

Jahr	M0	M1	k.A.*1	k.A.*2	gesamt
1995-2013	3601	938	400	38	4977
2014	209	63	7	0	279
2015	213	57	8	3	281
2016	228	84	9	2	323
2017	266	66	8	4	344
2018	237	83	8	1	329
gesamt	4754	1291	440	48	6533
%	73	20	7	1	100



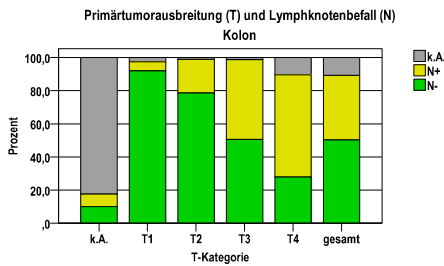
Tumorstadien nach UICC  
Rektum

Jahr	UICC I	UICC II	UICC III	UICC IV	k.A.	gesamt	UICC IV %
1995-2013	1082	1083	1479	957	374	4977	19,2
2014	59	58	77	66	19	279	23,7
2015	67	58	84	59	13	281	21,0
2016	63	54	104	84	18	323	26,0
2017	71	71	115	67	20	344	19,5
2018	69	65	97	84	13	329	25,5
gesamt	1411	1389	1956	1317	457	6533	20,2
%	22	21	30	20	7	100	.

k.A.\*1 = keine Angabe, Primärtumor jedoch histologisch gesichert  
k.A.\*2 = keine Angabe, nur klinische Sicherung des Tumors

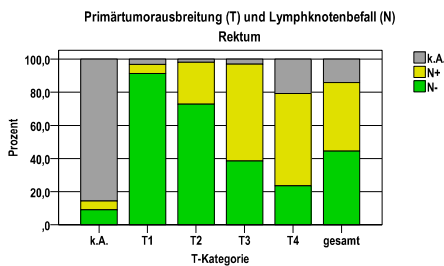
Kolorektale Karzinome C18-C20

Tumorinfiltration (T) und Lymphknotenbefall (N)



Primärtumorausbreitung (T) und Lymphknotenbefall (N)

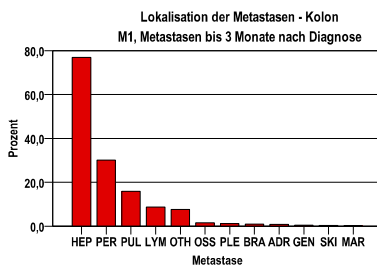
T-Kategorie	N-	N+	k.A.	gesamt	N+ %
k.A.	109	84	900	1093	7,7
T1	1092	64	31	1187	5,4
T2	1057	275	14	1346	20,4
T3	2912	2772	69	5753	48,2
T4	564	1244	212	2020	61,6
gesamt	5734	4439	1226	11399	38,9
%	50	39	11	100	.



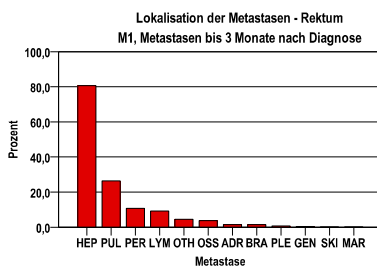
Primärtumorausbreitung (T) und Lymphknotenbefall (N)

T-Kategorie	N-	N+	k.A.	gesamt	N+ %
k.A.	63	36	592	691	5,2
T1	666	40	23	729	5,5
T2	746	259	20	1025	25,3
T3	1219	1853	98	3170	58,5
T4	216	512	190	918	55,8
gesamt	2910	2700	923	6533	41,3
%	45	41	14	100	.

primäre Metastasen



Metastase	Anzahl	Prozent	Gesamt N
HEP	2068	76,9	2689
PER	810	30,1	.
PUL	428	15,9	.
LYM	235	8,7	.
OTH	205	7,6	.
OSS	42	1,6	.
PLE	30	1,1	.
BRA	25	,9	.
ADR	23	,9	.
GEN	11	,4	.
SKI	9	,3	.
MAR	5	,2	.



Metastase	Anzahl	Prozent	Gesamt N
HEP	1060	80,7	1314
PUL	346	26,3	.
PER	141	10,7	.
LYM	122	9,3	.
OTH	59	4,5	.
OSS	49	3,7	.
ADR	20	1,5	.
BRA	20	1,5	.
PLE	9	,7	.
GEN	5	,4	.
SKI	2	,2	.
MAR	1	,1	.

Kolorektale Karzinome C18-C20

Therapien im ersten Jahr nach Diagnosenstellung\* (Kolon, Rektum)

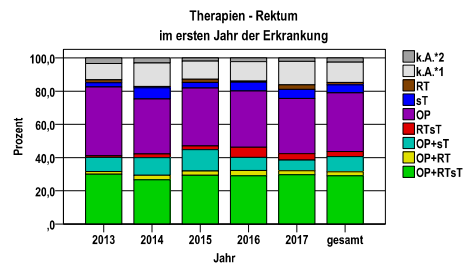
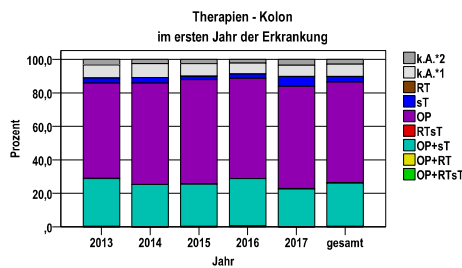
Diagnosejahre
2013 bis 2017

Kolon

Jahr	OP+RTsT	OP+RT	OP+sT	RTsT	OP	sT	RT	k.A.*1	k.A.*2	gesamt	OP %
2013	1	1	151	1	303	16	0	41	18	532	57,0
2014	0	0	129	0	310	17	0	42	13	511	60,7
2015	1	1	141	1	348	11	1	42	14	560	62,1
2016	3	0	153	0	325	14	0	35	12	542	60,0
2017	0	1	116	2	317	30	0	35	18	519	61,1
gesamt	5	3	690	4	1603	88	1	195	75	2664	60,2
%	0	0	26	0	60	3	0	7	3	100	.

Rektum

Jahr	OP+RTsT	OP+RT	OP+sT	RTsT	OP	sT	RT	k.A.*1	k.A.*2	gesamt	OP+RTsT %
2013	91	5	26	3	126	8	5	30	10	304	29,9
2014	70	7	28	6	87	18	2	37	8	263	26,6
2015	78	7	34	6	93	9	5	29	5	266	29,3
2016	92	10	25	19	107	17	2	37	7	316	29,1
2017	99	8	21	13	111	18	9	47	7	333	29,7
gesamt	430	37	134	47	524	70	23	180	37	1482	29,0
%	29	2	9	3	35	5	2	12	2	100	.



k.A.\*1 = keine tumorspezifische Therapie, jedoch histologisch gesichert

k.A.\*2 = keine tumorspezifische Therapie, nur klinische Sicherung des Tumors

sT = systemische Therapie

RT = Strahlentherapie

OP = Operation

OPS	Anzahl	%	OPS-Schlüssel Version 2015
5-455	1830	79,5	Partielle Resektion des Dickdarmes
5-484	320	13,9	Rektumresektion unter Sphinktererhaltung
5-452	194	8,4	Lokale Exzision und Destruktion von erkranktem Gewebe des Dickdarmes
5-458	36	1,6	Erweiterte Kolonresektion mit Entfernung von Nachbarorganen (*A12)
5-456	31	1,3	(Totale) Kolektomie und Proktokolektomie
5-470	7	,3	Appendektomie
5-485	2	,1	Rektumresektion ohne Sphinktererhaltung
5-471	1	,0	Simultane Appendektomie
5-482	1	,0	Perianale lokale Exzision und Destruktion von erkranktem Gewebe des Rektums
gesamt	2301	.	

OPS	Anzahl	%	OPS-Schlüssel Version 2015
5-484	781	69,4	Rektumresektion unter Sphinktererhaltung
5-485	240	21,3	Rektumresektion ohne Sphinktererhaltung
5-482	132	11,7	Perianale lokale Exzision und Destruktion von erkranktem Gewebe des Rektums
5-455	20	1,8	Partielle Resektion des Dickdarmes
5-452	17	1,5	Lokale Exzision und Destruktion von erkranktem Gewebe des Dickdarmes
5-456	6	,5	(Totale) Kolektomie und Proktokolektomie
gesamt	1125	.	

gesamt = Anzahl der operierten Fälle (entspricht der OP-Anzahl der vorhergehende Tabelle); Mehrfachnennungen bei den OPS-Nummern sind pro Fall möglich; Prozentzahl bezieht sich auf den Anteil an den operierten Gesamtfällen

\*Bei Eintritt eines Rezidivs werden weitere Therapien nicht ausgewiesen.

## Kolorektale Karzinome C18-C20

## Therapien im ersten Jahr nach Diagnosenstellung\* (Kolon, Rektum)

## Kolon

Beschreibung	Typ	Anzahl	%
Calciumfolinat, Fluorouracil, Oxaliplatin	C	375	47,6
Capecitabin	C	146	18,6
Calciumfolinat, Fluorouracil	C	131	16,6
Calciumfolinat, Fluorouracil, Irinotecan	C	111	14,1
Capecitabin, Oxaliplatin	C	84	10,7
Medikament o. n. A.	C	38	4,8
Irinotecan	C	20	2,5
Fluorouracil	C	14	1,8
Capecitabin, Irinotecan	C	12	1,5
Oxaliplatin	C	10	1,3
Calciumfolinat, Fluorouracil, Irinotecan, Oxaliplatin	C	8	1,0
Bevacizumab	I	130	16,5
Cetuximab	I	50	6,4
Panitumumab	I	37	4,7
Aflibercept	I	10	1,3
gesamt Anzahl der Fälle		787	.

**Protokolltyp:**

CM – Monochemoth.

CP – Polychemoth.

C – Chemotherapie o.n.A.

IC – Immun-/Chemoth.

H – Hormontherapie

I – Immuntherapie

IU – unspezif. Immunth.

IS – spezif. Immunth.

## Rektum

Beschreibung	Typ	Anzahl	%
Fluorouracil	C	283	41,6
Calciumfolinat, Fluorouracil, Oxaliplatin	C	188	27,6
Fluorouracil, Oxaliplatin	C	114	16,7
Capecitabin	C	90	13,2
Calciumfolinat, Fluorouracil	C	61	9,0
Calciumfolinat, Fluorouracil, Irinotecan	C	60	8,8
Irinotecan	C	48	7,0
Capecitabin, Oxaliplatin	C	48	7,0
Medikament o. n. A.	C	31	4,6
Fluorouracil, Irinotecan	C	7	1,0
Bevacizumab	I	65	9,5
Cetuximab	I	26	3,8
Panitumumab	I	22	3,2
gesamt Anzahl der Fälle		681	.

gesamt = Anzahl der therapierten Fälle; Mehrfachnennungen von Therapien sind pro Fall möglich; Prozentzahl bezieht sich auf den Anteil an den systemisch therapierten Gesamtfällen

\*Bei Eintritt eines Rezidivs werden weitere Therapien nicht ausgewiesen.

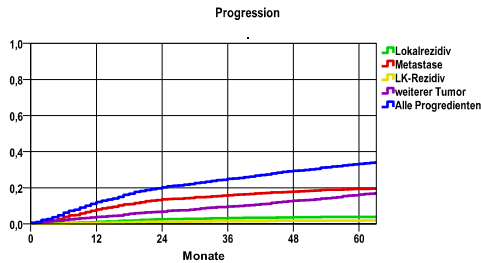


Kolorektale Karzinome C18-C20

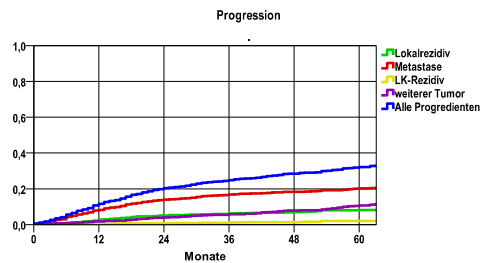
Progression

Diagnosejahre  
2009 bis 2014

Kolon



Rektum



Ereignis	Monate	%	95%CI	N	zens. +† %	zens. %	E
Lokalrezidiv	12	1,2	,7- 1,6	2361	13,4	,1	25
	24	2,5	1,9- 3,2		19,3	,1	52
	36	3,3	2,5- 4,1		25,5	,3	66
	48	3,7	2,8- 4,5		33,5	4,2	72
	60	3,9	3,0- 4,7		45,1	11,8	75
Metastase	12	8,1	6,9- 9,2	2361	12,0	,1	172
	24	13,6	12,1-15,1		15,7	,1	285
	36	15,9	14,3-17,4		19,6	,3	328
	48	17,9	16,2-19,6		26,0	4,0	365
	60	19,4	17,7-21,2		35,9	11,2	389
LK-Rezidiv	12	,6	,3- ,9	2361	13,9	,1	13
	24	1,2	,7- 1,7		20,0	,1	25
	36	1,5	1,0- 2,0		26,6	,3	30
	48	1,9	1,3- 2,5		35,1	4,3	36
	60	1,9	..		46,9	11,9	36
weiterer Tumor	12	3,9	3,1- 4,7	2361	13,8	,1	84
	24	6,9	5,8- 8,0		19,5	,1	143
	36	9,6	8,3-10,9		24,8	,3	192
	48	12,8	11,3-14,3		32,1	3,9	246
	60	16,2	14,5-17,9		42,3	10,7	294
Alle Progredienten	12	12,1	10,7-13,5	2361	11,7	,1	260
	24	20,3	18,6-22,1		14,7	,1	428
	36	24,9	23,1-26,8		17,2	,3	518
	48	29,4	27,4-31,4		22,3	3,4	601
	60	33,3	31,2-35,4		30,5	9,7	664

Ereignis	Monate	%	95%CI	N	zens. +† %	zens. %	E
Lokalrezidiv	12	2,7	1,8- 3,7	1183	9,1	,2	30
	24	5,1	3,8- 6,4		13,1	,2	55
	36	6,2	4,8- 7,7		19,3	,7	66
	48	7,0	5,4- 8,5		27,8	4,8	73
	60	8,1	6,4- 9,8		40,2	13,8	82
Metastase	12	8,2	6,6- 9,8	1183	8,6	,2	91
	24	14,0	11,9-16,1		11,4	,2	153
	36	16,7	14,5-19,0		15,3	,6	181
	48	18,2	15,9-20,5		22,3	4,6	195
	60	20,2	17,7-22,7		34,1	13,4	211
LK-Rezidiv	12	,5	,1- ,9	1183	10,1	,2	5
	24	,7	,2- 1,3		14,9	,2	8
	36	1,2	,5- 1,8		21,5	,7	12
	48	1,4	,7- 2,1		30,9	5,0	14
	60	2,0	1,1- 2,9		44,5	14,3	19
weiterer Tumor	12	1,8	1,0- 2,6	1183	9,9	,2	20
	24	4,0	2,8- 5,2		14,7	,2	43
	36	5,8	4,3- 7,2		21,0	,6	60
	48	7,8	6,1- 9,5		29,9	4,7	78
	60	10,7	8,6-12,7		42,4	13,6	99
Alle Progredienten	12	11,6	9,7-13,5	1183	8,0	,2	129
	24	20,3	18,0-22,7		10,0	,2	223
	36	24,9	22,3-27,5		13,4	,5	270
	48	28,4	25,7-31,1		19,2	4,3	304
	60	32,2	29,3-35,1		29,5	12,6	336

mediane ereignisfreie Zeit

Lokalrezidiv >5,0 Jahre  
Metastase >5,0 Jahre  
LK-Rezidiv >5,0 Jahre  
weiterer Tumor >5,0 Jahre  
Alle Progredienten >5,0 Jahre

mediane ereignisfreie Zeit

Lokalrezidiv >5,0 Jahre  
Metastase >5,0 Jahre  
LK-Rezidiv >5,0 Jahre  
weiterer Tumor >5,0 Jahre  
Alle Progredienten >5,0 Jahre

Progression setzt Vollremission voraus.

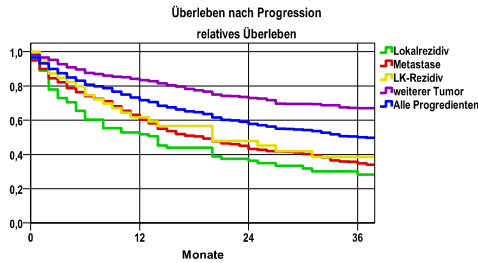
N = Anzahl der Fälle mit Vollremission  
E = Anzahl der Ereignisse

Kolorektale Karzinome C18-C20

Überleben nach Progression

Diagnosejahre
2009 bis 2014

Kolon

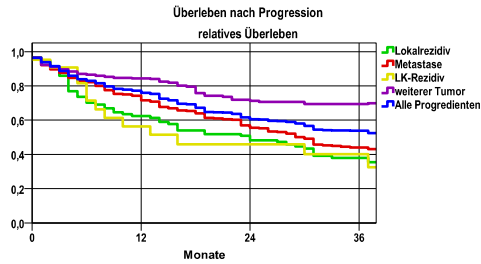


Ereignis	beob. Überl.	rel. Überl.	95%-KI ±	N	zens. %
Lokalrezidiv	25,7	28,3	10,3	80	13,8
Metastase	31,6	34,8	4,7	402	8,5
LK-Rezidiv	35,8	38,5	16,2	38	13,2
weiterer Tumor	60,0	67,0	5,4	388	28,6
Alle Progredienten	45,2	50,0	3,8	766	17,9

mediane Gesamtüberlebenszeit nach Progression

Lokalrezidiv	13,1 Monate
Metastase	18,4 Monate
LK-Rezidiv	19,5 Monate
weiterer Tumor	>36 Monate
Alle Progredienten	36,0 Monate

Rektum



Ereignis	beob. Überl.	rel. Überl.	95%-KI ±	N	zens. %
Lokalrezidiv	35,5	38,0	10,4	89	10,1
Metastase	41,3	44,0	6,6	226	8,0
LK-Rezidiv	38,5	40,2	22,2	21	19,0
weiterer Tumor	63,3	69,5	8,8	143	31,5
Alle Progredienten	49,7	53,9	5,2	386	14,5

mediane Gesamtüberlebenszeit nach Progression

Lokalrezidiv	23,3 Monate
Metastase	29,2 Monate
LK-Rezidiv	13,8 Monate
weiterer Tumor	>36 Monate
Alle Progredienten	>36 Monate

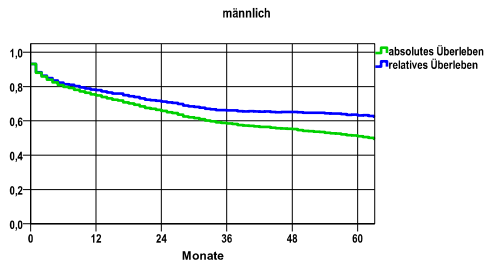
N = Anzahl der Fälle mit dem entsprechenden Ereignis

Kolorektale Karzinome C18-C20

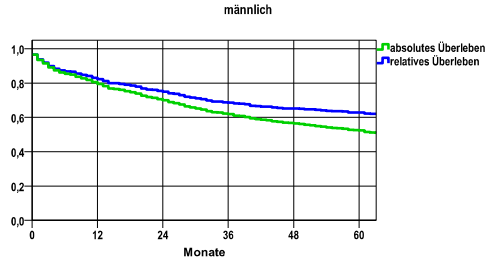
Gesamtüberleben männlich und weiblich (Kolon, Rektum)

Diagnosejahre
2009 bis 2014

Kolon



Rektum



nur Ersterkrankungen

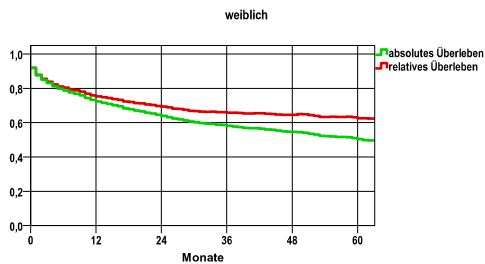
Jahr	beob. Überl.	rel. Überl.	95%-KI ±	N	zens. %
1	74,9	77,8	2,3	1404	,0
2	65,8	71,2	2,5	.	,0
3	58,5	66,1	2,6	.	,0
4	55,2	65,2	2,6	.	,0
5	51,0	63,2	2,6	.	19,4

nur Ersterkrankungen

Jahr	beob. Überl.	rel. Überl.	95%-KI ±	N	zens. %
1	79,5	82,2	2,6	913	,0
2	70,0	74,9	3,0	.	,0
3	61,9	68,6	3,2	.	,0
4	56,5	65,1	3,2	.	,0
5	52,4	62,8	3,3	.	17,3

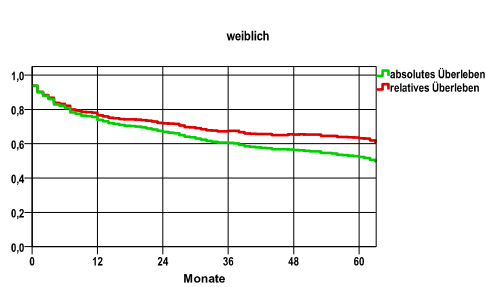
mediane Gesamtüberlebenszeit

>5,0 Jahre



mediane Gesamtüberlebenszeit

>5,0 Jahre



nur Ersterkrankungen

Jahr	beob. Überl.	rel. Überl.	95%-KI ±	N	zens. %
1	72,3	75,2	2,5	1275	,0
2	64,0	69,3	2,6	.	,0
3	58,1	65,7	2,7	.	,0
4	54,6	64,6	2,7	.	,0
5	50,4	62,5	2,8	.	19,7

nur Ersterkrankungen

Jahr	beob. Überl.	rel. Überl.	95%-KI ±	N	zens. %
1	73,9	76,5	3,5	590	,0
2	66,9	71,9	3,8	.	,0
3	60,5	67,5	3,9	.	,0
4	56,3	65,3	4,0	.	,0
5	52,2	63,2	4,1	.	19,0

mediane Gesamtüberlebenszeit

>5,0 Jahre

mediane Gesamtüberlebenszeit

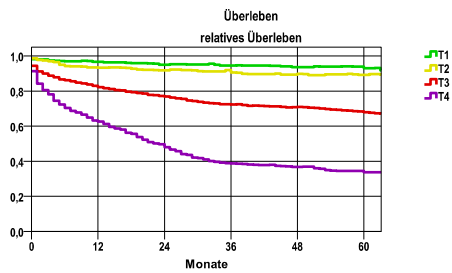
>5,0 Jahre

Kolorektale Karzinome C18-C20

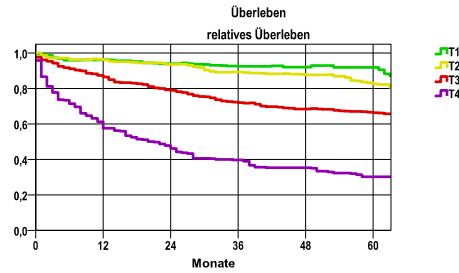
5-Jahres-Überleben nach T-Kategorie und UICC-Stadium

Diagnosejahre
2009 bis 2014

Kolon



Rektum



nur Ersterkrankungen

T-Kategorie	beob. Überl.	rel. Überl.	95%-KI ±	N	zens. %
T1	81,1	93,1	4,6	289	37,7
T2	74,0	89,3	5,1	284	29,9
T3	54,8	67,9	2,7	1374	19,1
T4	27,0	33,7	4,0	486	9,9

mediane Gesamtüberlebenszeit

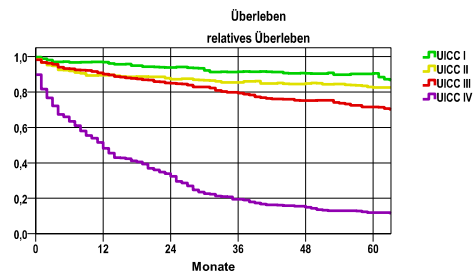
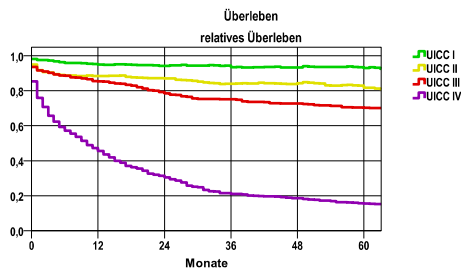
- T1 >5,0 Jahre
- T2 >5,0 Jahre
- T3 >5,0 Jahre
- T4 1,9 Jahre

nur Ersterkrankungen

T-Kategorie	beob. Überl.	rel. Überl.	95%-KI ±	N	zens. %
T1	79,9	91,9	6,0	174	36,2
T2	69,6	82,5	6,6	195	28,2
T3	56,1	66,4	3,5	778	16,3
T4	25,3	30,2	6,2	192	4,7

mediane Gesamtüberlebenszeit

- T1 >5,0 Jahre
- T2 >5,0 Jahre
- T3 >5,0 Jahre
- T4 1,7 Jahre



nur Ersterkrankungen

UICC-Stadium	beob. Überl.	rel. Überl.	95%-KI ±	N	zens. %
UICC I	79,0	93,1	3,7	496	35,9
UICC II	65,0	81,8	3,5	738	26,6
UICC III	56,8	70,3	3,8	656	15,2
UICC IV	12,5	15,5	2,5	700	5,0

mediane Gesamtüberlebenszeit

- UICC I >5,0 Jahre
- UICC II >5,0 Jahre
- UICC III >5,0 Jahre
- UICC IV ,8 Jahre

nur Ersterkrankungen

UICC-Stadium	beob. Überl.	rel. Überl.	95%-KI ±	N	zens. %
UICC I	76,3	90,6	4,9	294	34,4
UICC II	67,9	82,5	5,6	277	22,0
UICC III	61,0	71,5	4,2	518	16,0
UICC IV	10,1	12,0	3,3	324	3,1

mediane Gesamtüberlebenszeit

- UICC I >5,0 Jahre
- UICC II >5,0 Jahre
- UICC III >5,0 Jahre
- UICC IV 1,0 Jahre

Kolorektale Karzinome C18-C20

Gesamtüberleben männlich und weiblich (kolorektales Karzinom)

Diagnosejahre
2009 bis 2014

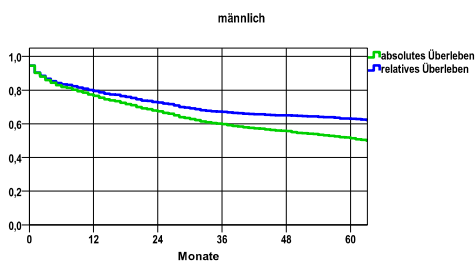
männlich

Jahr	beob. Überl.	rel. Überl.	95%-KI ±	N	zens. %
1	76,6	79,5	1,7	2321	,0
2	67,4	72,6	1,9	.	,0
3	59,8	67,1	2,0	.	,0
4	55,7	65,1	2,0	.	,0
5	51,5	63,0	2,0	.	18,6

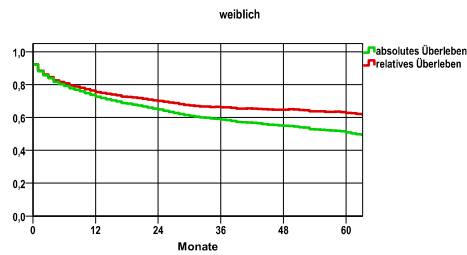
weiblich

Jahr	beob. Überl.	rel. Überl.	95%-KI ±	N	zens. %
1	72,7	75,5	2,0	1873	,0
2	64,8	70,0	2,2	.	,0
3	58,8	66,2	2,2	.	,0
4	55,0	64,8	2,3	.	,0
5	50,9	62,7	2,3	.	19,4

nur Ersterkrankungen



nur Ersterkrankungen



mediane Gesamtüberlebenszeit

>5,0 Jahre

Vergleichswert - - - - , 5-Jahres-Überleben (%)

mediane Gesamtüberlebenszeit

>5,0 Jahre

Vergleichswert - - - - , 5-Jahres-Überleben (%)

verwendete Sterbetafel:
Sachsen 1995-2018