

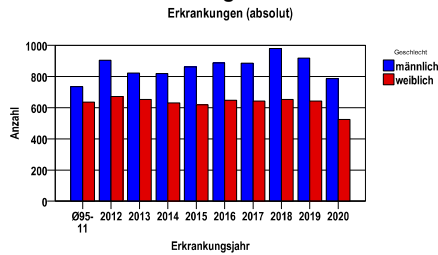
Kolorektale Karzinome C18-C20

Durchschnittlich erfasste Erkrankungszahlen

Zeitraum	Geschlecht	N	rohe Rate	altersstandardisierte Rate (ESR)*	arithm. Alter Jahre	medianes Alter Jahre	Vergleich medianes Alter	Vergleichsquelle
2016 - 2020	männlich	4457	125,9	65,1	71,2	72,4	72,0	RKI, BRD 2017-2018
	weiblich	3111	84,8	35,6	73,7	75,8	75,0	

* europastandardisierte Rate

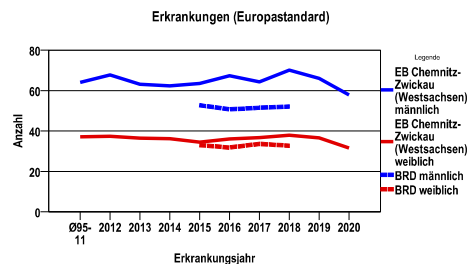
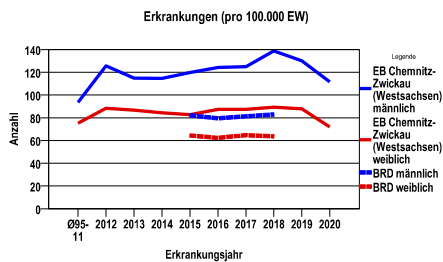
Anzahl Neuerkrankungen



Absolute Neuerkrankungen und Neuerkrankungsraten je 100.000 Einwohner

Jahr	absolut männlich	absolut weiblich	Rohe Rate männlich	Rohe Rate weiblich	Stand. Rate männlich	Stand. Rate weiblich
2020	787	525	111,5	71,9	57,8	31,5
2019	918	642	130,1	87,9	66,1	36,6
2018	979	653	138,7	89,4	70,2	38,0
2017	886	643	124,9	87,4	64,3	36,6
2016	887	648	124,3	87,5	67,4	36,0
2015	862	618	119,8	82,8	63,5	34,5
2014	819	631	114,6	84,3	62,4	36,2
2013	823	652	114,9	86,6	63,1	36,4
2012	905	671	125,6	88,3	67,8	37,4
Ø95-11	735	635	93,5	75,2	64,1	37,1

Stand. Rate = Europastandard



Vergleichswerte - - - ; - - -

RKI, BRD 2018, männlich 82,9

Vergleichswerte - - - ; - - -

RKI, BRD 2018, männlich 52,1

RKI, BRD 2018, weiblich 63,6

RKI, BRD 2018, weiblich 32,7

Kolorektale Karzinome C18-C20

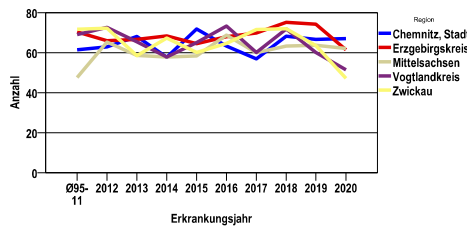
Zahl der Neuerkrankungen nach Stadt-/Landkreisen

EB Chemnitz-Zwickau (Westsachsen)	absolut männlich					absolut weiblich				
	2020	2019	2018	2017	2016	2020	2019	2018	2017	2016
Chemnitz, Stadt	147	157	144	131	125	80	92	106	109	107
Erzgebirgskreis	189	239	246	227	221	127	163	176	149	150
Mittelsachsen	180	189	203	180	191	112	151	145	138	139
Vogtlandkreis	122	141	167	138	156	92	90	108	99	118
Zwickau	149	192	219	210	194	114	146	118	148	134

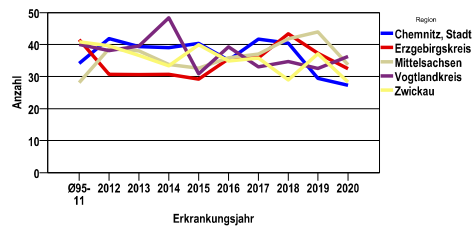
Neuerkrankungsrate nach Stadt-/Landkreisen (n/100.000 Einwohner), altersstandardisiert (ESR)

Region	Stand. Rate männlich					Stand. Rate weiblich				
	2020	2019	2018	2017	2016	2020	2019	2018	2017	2016
Chemnitz, Stadt	67,0	66,6	68,2	56,9	63,2	27,3	29,5	40,4	41,7	35,1
Erzgebirgskreis	61,4	74,2	75,2	69,8	67,9	32,5	37,3	43,4	35,9	35,5
Mittelsachsen	62,1	63,7	63,3	59,9	68,7	33,7	44,0	41,8	37,0	35,9
Vogtlandkreis	51,5	60,1	71,8	60,1	73,3	36,3	32,5	34,7	33,1	39,3
Zwickau	47,2	63,5	71,9	71,5	64,5	28,3	37,1	29,0	35,8	34,9

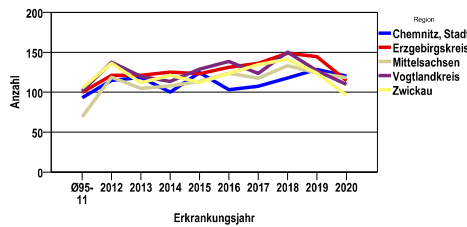
Erkrankungen (Europastandard männlich)



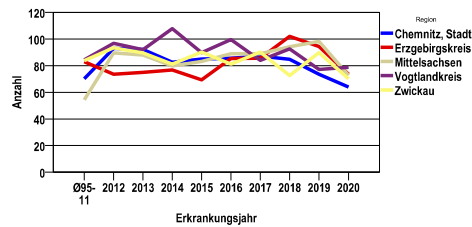
Erkrankungen (Europastandard weiblich)



Erkrankungen (pro 100.000 EW männlich)



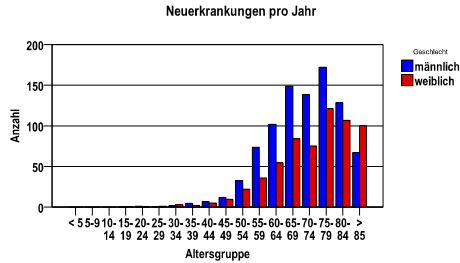
Erkrankungen (pro 100.000 EW weiblich)



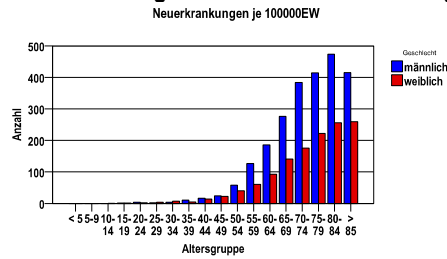
Kolorektale Karzinome C18-C20

Diagnosejahre
2016 bis 2020

Neuerkrankungen/Jahr nach Altersgruppen



Neuerkrankungen/100.000 EW nach Altersgruppen



Häufigkeit der Tumorerkrankungen nach der Lokalisation (ICD-O)

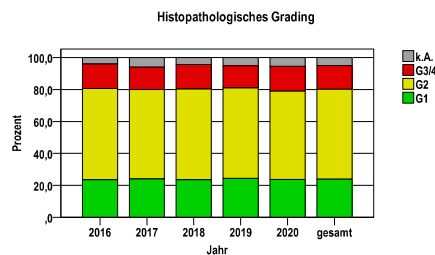
ICD-O	Bezeichnung	m	%m	w	%w	ges.	%ges.
C18.0	Zökum	359	8,1	450	14,5	809	10,7
C18.1	Appendix vermiformis	63	1,4	74	2,4	137	1,8
C18.2	Colon ascendens	402	9,0	416	13,4	818	10,8
C18.3	Flexura hepatica	201	4,5	152	4,9	353	4,7
C18.4	Colon transversum	227	5,1	178	5,7	405	5,4
C18.5	Flexura lienalis coli	116	2,6	61	2,0	177	2,3
C18.6	Colon descendens	170	3,8	103	3,3	273	3,6
C18.7	Colon sigmoideum	1144	25,7	701	22,5	1845	24,4
C20.9	Rektum o.n.A.	1751	39,3	947	30,4	2698	35,7
sonst.	sonstige Lokalisationen	24	,5	29	,9	53	,7
	Gesamt	4457	58,9	3111	41,1	7568	.

Histologische Häufigkeitsverteilung

Bezeichnung	M-Code	N	%	% gesamt
in situ Histologien gesamt		1		0,0%
Adenokarzinom o.n.A.	8140/3	4971	67,1%	65,7%
Adenokarzinom in tubulovillösem Adenom	8263/3	814	11,0%	10,8%
Tubuläres Adenokarzinom	8211/3	410	5,5%	5,4%
Muzinöses Adenokarzinom	8480/3	335	4,5%	4,4%
Adenokarzinom in adenomatösem Polypen	8210/3	216	2,9%	2,9%
sonstige maligne Histologien		657	8,9%	8,7%
maligne Histologien gesamt		7403		97,8%
nicht histologisch gesichert		164		2,2%

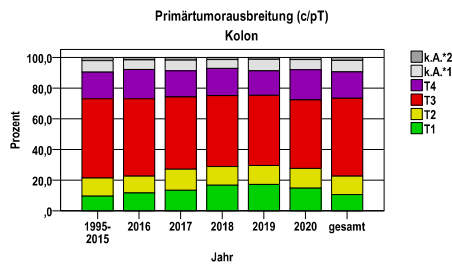
Histologisches Grading (nur histologisch gesichert)

Jahr	G1	G2	G3/4	k.A.	gesamt
2016	351	855	231	60	1497
2017	359	836	209	90	1494
2018	376	911	245	71	1603
2019	372	866	210	80	1528
2020	303	709	198	72	1282
gesamt	1761	4177	1093	373	7404
%	24	56	15	5	100



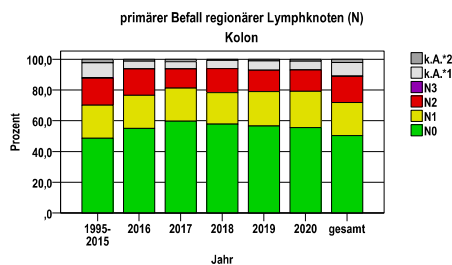
TNM, UICC

Kolon C18



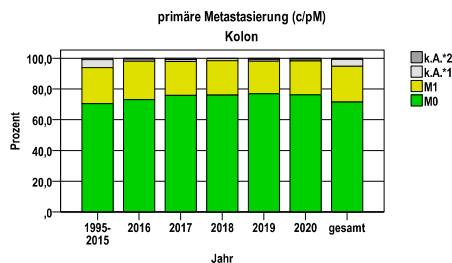
Primärtumorausbreitung (c/pT)

Jahr	T1	T2	T3	T4	k.A.*1	k.A.*2	gesamt
1995-2015	1766	2169	9576	3190	1400	380	18481
2016	113	105	488	184	61	15	966
2017	125	128	439	159	65	16	932
2018	178	131	497	189	63	14	1072
2019	182	131	484	171	78	13	1059
2020	121	105	367	162	53	12	820
gesamt	2485	2769	11851	4055	1720	450	23330
%	11	12	51	17	7	2	100



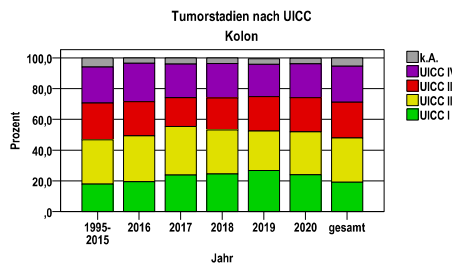
primärer Befall regionärer Lymphknoten (N)

Jahr	N0	N1	N2	N3	k.A.*1	k.A.*2	gesamt
1995-2015	9000	3956	3241	50	1815	419	18481
2016	532	207	167	0	48	12	966
2017	556	201	116	0	44	15	932
2018	620	220	166	0	58	8	1072
2019	599	238	146	0	65	11	1059
2020	455	194	114	0	46	11	820
gesamt	11762	5016	3950	50	2076	476	23330
%	50	22	17	0	9	2	100



primäre Metastasierung (c/pM)

Jahr	M0	M1	k.A.*1	k.A.*2	gesamt
1995-2015	13015	4348	955	163	18481
2016	706	242	13	5	966
2017	707	205	12	8	932
2018	814	240	15	3	1072
2019	815	223	14	7	1059
2020	625	181	10	4	820
gesamt	16682	5439	1019	190	23330
%	72	23	4	1	100



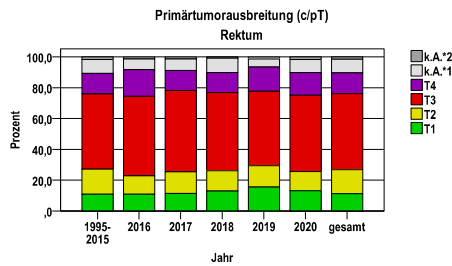
Tumorstadien nach UICC

Jahr	UICC I	UICC II	UICC III	UICC IV	k.A.	gesamt	UICC IV %
1995-2015	3321	5318	4412	4335	1093	18481	23,5
2016	189	288	213	242	33	966	25,1
2017	222	294	175	204	36	932	21,9
2018	263	306	223	240	40	1072	22,4
2019	283	273	236	223	38	1059	21,1
2020	197	228	182	181	30	820	22,1
gesamt	4475	6707	5441	5425	1270	23330	23,3
%	19	29	23	23	5	100	.

k.A.*1 = keine Angabe, Primärtumor jedoch histologisch gesichert
 k.A.*2 = keine Angabe, nur klinische Sicherung des Tumors

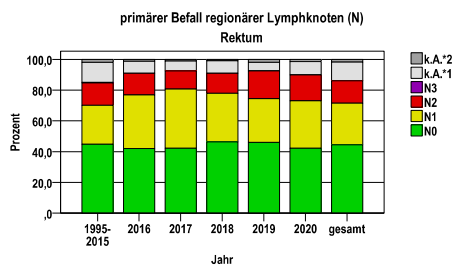
TNM, UICC

Rektum C20



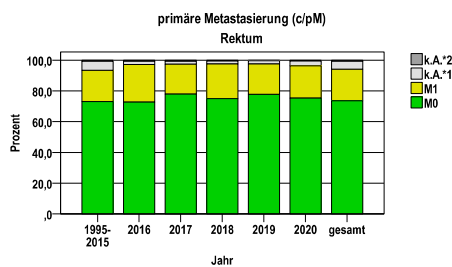
Primärtumorausbreitung (c/pT)
 Rektum

Jahr	T1	T2	T3	T4	k.A.*1	k.A.*2	gesamt
1995-2015	1149	1684	5113	1391	942	171	10450
2016	62	67	291	98	39	8	565
2017	68	84	314	78	44	8	596
2018	72	73	281	72	51	5	554
2019	78	69	240	78	26	7	498
2020	64	60	240	72	41	8	485
gesamt	1493	2037	6479	1789	1143	207	13148
%	11	15	49	14	9	2	100



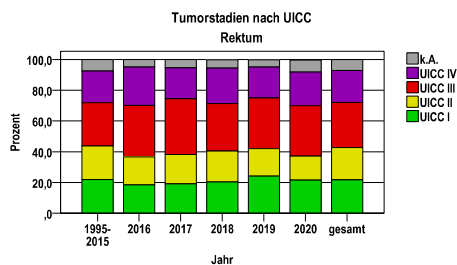
primärer Befall regionärer Lymphknoten (N)
 Rektum

Jahr	N0	N1	N2	N3	k.A.*1	k.A.*2	gesamt
1995-2015	4674	2654	1530	24	1374	194	10450
2016	237	197	80	0	44	7	565
2017	252	229	70	0	38	7	596
2018	257	175	72	0	45	5	554
2019	229	142	90	0	27	10	498
2020	205	149	82	0	42	7	485
gesamt	5854	3546	1924	24	1570	230	13148
%	45	27	15	0	12	2	100



primäre Metastasierung (c/pM)
 Rektum

Jahr	M0	M1	k.A.*1	k.A.*2	gesamt
1995-2015	7640	2110	625	75	10450
2016	411	138	12	4	565
2017	464	116	12	4	596
2018	415	125	11	3	554
2019	387	99	10	2	498
2020	365	102	15	3	485
gesamt	9682	2690	685	91	13148
%	74	20	5	1	100

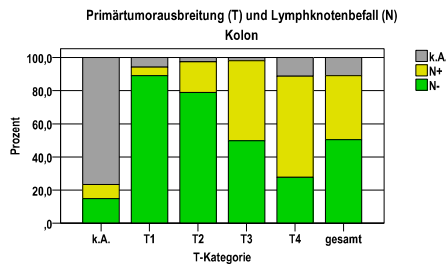


Tumorstadien nach UICC
 Rektum

Jahr	UICC I	UICC II	UICC III	UICC IV	k.A.	gesamt	UICC IV %
1995-2015	2295	2272	2949	2156	776	10450	20,6
2016	104	103	189	141	28	565	25,0
2017	114	114	216	120	32	596	20,1
2018	113	111	171	128	30	554	23,1
2019	120	89	164	101	23	498	20,3
2020	105	75	159	106	38	485	21,9
gesamt	2851	2764	3848	2752	927	13148	20,9
%	22	21	29	21	7	100	.

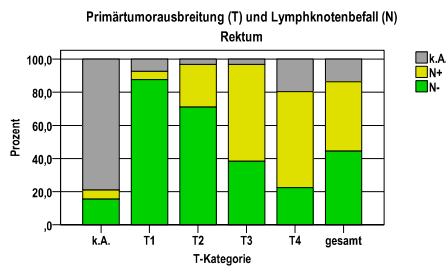
k.A.*1 = keine Angabe, Primärtumor jedoch histologisch gesichert
 k.A.*2 = keine Angabe, nur klinische Sicherung des Tumors

Tumorinfiltration (T) und Lymphknotenbefall (N)



Primärtumorausbreitung (T) und Lymphknotenbefall (N)

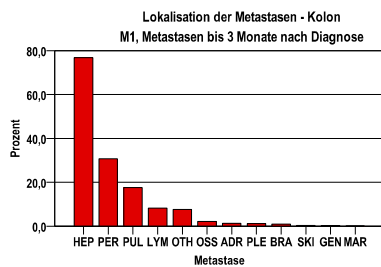
T-Kategorie	N-	N+	k.A.	gesamt	N+ %
k.A.	324	182	1664	2170	8,4
T1	2215	128	142	2485	5,2
T2	2186	513	70	2769	18,5
T3	5909	5720	222	11851	48,3
T4	1127	2473	455	4055	61,0
gesamt	11761	9016	2553	23330	38,6
%	50	39	11	100	.



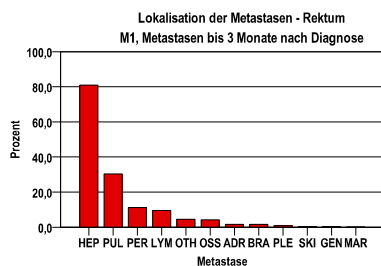
Primärtumorausbreitung (T) und Lymphknotenbefall (N)

T-Kategorie	N-	N+	k.A.	gesamt	N+ %
k.A.	209	73	1068	1350	5,4
T1	1308	74	111	1493	5,0
T2	1447	524	66	2037	25,7
T3	2484	3787	208	6479	58,5
T4	401	1036	352	1789	57,9
gesamt	5849	5494	1805	13148	41,8
%	44	42	14	100	.

primäre Metastasen



Metastase	Anzahl	Prozent	Gesamt N
HEP	4260	76,8	5550
PER	1704	30,7	.
PUL	979	17,6	.
LYM	453	8,2	.
OTH	424	7,6	.
OSS	121	2,2	.
ADR	70	1,3	.
PLE	63	1,1	.
BRA	53	1,0	.
SKI	15	,3	.
GEN	13	,2	.
MAR	6	,1	.



Metastase	Anzahl	Prozent	Gesamt N
HEP	2206	80,9	2728
PUL	828	30,4	.
PER	306	11,2	.
LYM	261	9,6	.
OTH	124	4,5	.
OSS	116	4,3	.
ADR	45	1,6	.
BRA	45	1,6	.
PLE	24	,9	.
SKI	11	,4	.
GEN	7	,3	.
MAR	3	,1	.

Kolorektale Karzinome C18-C20

Therapien im ersten Jahr nach Diagnosenstellung* (Kolon, Rektum)

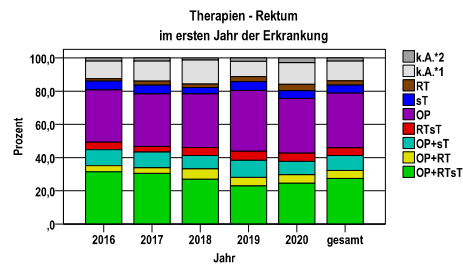
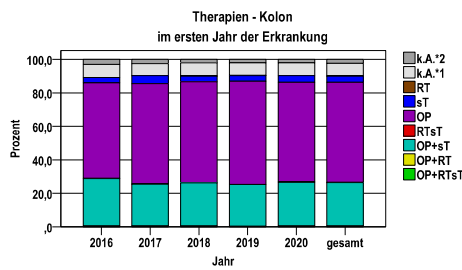
Diagnosejahre
2016 bis 2020

Kolon

Jahr	OP+RTsT	OP+RT	OP+sT	RTsT	OP	sT	RT	k.A.*1	k.A.*2	gesamt	OP %
2016	4	0	267	1	537	29	1	73	28	940	57,1
2017	4	1	225	2	540	43	0	66	22	903	59,8
2018	3	2	269	0	630	35	1	82	21	1043	60,4
2019	3	0	258	0	638	34	1	78	21	1033	61,8
2020	2	2	206	2	470	32	0	60	16	790	59,5
gesamt	16	5	1225	5	2815	173	3	359	108	4709	59,8
%	0	0	26	0	60	4	0	8	2	100	.

Rektum

Jahr	OP+RTsT	OP+RT	OP+sT	RTsT	OP	sT	RT	k.A.*1	k.A.*2	gesamt	OP+RTsT %
2016	174	21	53	25	175	29	8	59	10	554	31,4
2017	177	20	55	20	184	31	14	70	11	582	30,4
2018	146	34	43	26	175	21	11	78	7	541	27,0
2019	110	25	49	26	176	26	14	44	10	480	22,9
2020	113	24	37	23	152	21	18	60	13	461	24,5
gesamt	720	124	237	120	862	128	65	311	51	2618	27,5
%	28	5	9	5	33	5	2	12	2	100	.



k.A.*1 = keine tumorspezifische Therapie, jedoch histologisch gesichert

k.A.*2 = keine tumorspezifische Therapie, nur klinische Sicherung des Tumors

sT = systemische Therapie

RT = Strahlentherapie

OP = Operation

OPS	Anzahl	%	OPS-Schlüssel Version 2015
5-455	3248	80,0	Partielle Resektion des Dickdarmes
5-484	539	13,3	Rektumresektion unter Sphinktererhaltung
5-452	421	10,4	Lokale Exzision und Destruktion von erkranktem Gewebe des Dickdarmes
5-456	61	1,5	(Totale) Kolektomie und Proktokolektomie
5-470	16	,4	Appendektomie
5-485	6	,1	Rektumresektion ohne Sphinktererhaltung
5-482	3	,1	Perianale lokale Exzision und Destruktion von erkranktem Gewebe des Rektums
5-471	2	,0	Simultane Appendektomie
gesamt	4061	.	

OPS	Anzahl	%	OPS-Schlüssel Version 2015
5-484	1363	70,1	Rektumresektion unter Sphinktererhaltung
5-485	402	20,7	Rektumresektion ohne Sphinktererhaltung
5-482	200	10,3	Perianale lokale Exzision und Destruktion von erkranktem Gewebe des Rektums
5-452	59	3,0	Lokale Exzision und Destruktion von erkranktem Gewebe des Dickdarmes
5-455	59	3,0	Partielle Resektion des Dickdarmes
5-456	6	,3	(Totale) Kolektomie und Proktokolektomie
gesamt	1943	.	

gesamt = Anzahl der operierten Fälle (entspricht der OP-Anzahl der vorhergehende Tabelle); Mehrfachnennungen bei den OPS-Nummern sind pro Fall möglich; Prozentzahl bezieht sich auf den Anteil an den operierten Gesamtfällen

*Bei Eintritt eines Rezidivs werden weitere Therapien nicht ausgewiesen.

Kolorektale Karzinome C18-C20

Therapien im ersten Jahr nach Diagnosenstellung* (Kolon, Rektum)

Kolon

Beschreibung	Typ	Anzahl	%
Calciumfolinat, Fluorouracil, Oxaliplatin	C	693	48,8
Capecitabin	C	294	20,7
Calciumfolinat, Fluorouracil	C	236	16,6
Calciumfolinat, Fluorouracil, Irinotecan	C	189	13,3
Capecitabin, Oxaliplatin	C	160	11,3
Calciumfolinat, Fluorouracil, Irinotecan, Oxaliplatin	C	45	3,2
Medikament o. n. A.	C	36	2,5
Fluorouracil	C	30	2,1
Irinotecan	C	22	1,6
Bevacizumab	I	270	19,0
Panitumumab	I	78	5,5
Cetuximab	I	50	3,5
Aflibercept	I	24	1,7
gesamt Anzahl der Fälle		1419	.

Protokolltyp:

- CM – Monochemoth.
- CP – Polychemoth.
- C – Chemotherapie o.n.A.
- IC – Immun-/Chemoth.
- H – Hormontherapie
- I – Immuntherapie
- IU – unspezif. Immunth.
- IS – spezif. Immunth.

Rektum

Beschreibung	Typ	Anzahl	%
Fluorouracil	C	461	38,3
Calciumfolinat, Fluorouracil, Oxaliplatin	C	353	29,3
Capecitabin	C	225	18,7
Fluorouracil, Oxaliplatin	C	225	18,7
Calciumfolinat, Fluorouracil, Irinotecan	C	125	10,4
Calciumfolinat, Fluorouracil	C	108	9,0
Capecitabin, Oxaliplatin	C	72	6,0
Irinotecan	C	54	4,5
Medikament o. n. A.	C	34	2,8
Calciumfolinat, Fluorouracil, Irinotecan, Oxaliplatin	C	21	1,7
Bevacizumab	I	135	11,2
Panitumumab	I	60	5,0
Cetuximab	I	37	3,1
gesamt Anzahl der Fälle		1205	.

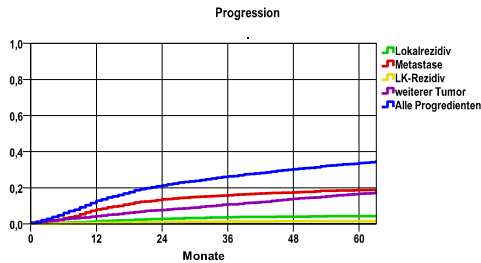
gesamt = Anzahl der therapierten Fälle; Mehrfachnennungen von Therapien sind pro Fall möglich; Prozentzahl bezieht sich auf den Anteil an den systemisch therapierten Gesamtfällen

*Bei Eintritt eines Rezidivs werden weitere Therapien nicht ausgewiesen.

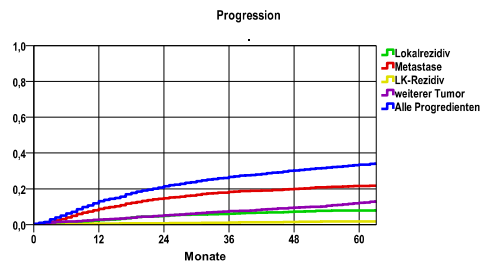
Progression

Diagnosejahre
2011 bis 2016

Kolon



Rektum



Ereignis	Monate	%	95%CI	N	zens. +† %	zens. %	E
Lokalrezidiv	12	1,5	1,1- 1,9	4096	13,1	,0	54
	24	2,8	2,2- 3,3		19,1	,1	99
	36	3,7	3,0- 4,3		25,2	,1	128
	48	4,0	3,4- 4,7		30,8	,8	138
	60	4,3	3,6- 5,0		44,1	9,4	146
Metastase	12	8,0	7,1- 8,9	4096	11,7	,0	295
	24	13,6	12,5-14,7		15,7	,1	493
	36	15,9	14,7-17,1		19,6	,1	570
	48	17,5	16,2-18,8		23,4	,8	621
	60	18,8	17,5-20,1		34,6	8,9	658
LK-Rezidiv	12	,6	,3- ,8	4096	13,6	,0	22
	24	,9	,6- 1,3		20,3	,1	34
	36	1,3	,9- 1,7		26,7	,1	45
	48	1,6	1,1- 2,0		32,5	,8	53
	60	1,6	..		46,0	9,5	53
weiterer Tumor	12	4,3	3,7- 5,0	4096	13,4	,0	163
	24	7,8	6,9- 8,7		19,5	,1	281
	36	10,7	9,7-11,8		24,8	,1	374
	48	13,9	12,7-15,1		29,6	,8	467
	60	16,8	15,5-18,1		40,6	8,1	540
Alle Progredienten	12	12,8	11,7-13,9	4096	11,3	,0	478
	24	21,3	20,0-22,7		14,4	,1	781
	36	26,3	24,8-27,7		17,0	,1	948
	48	30,4	28,9-31,9		19,9	,7	1082
	60	33,8	32,2-35,4		28,6	7,4	1182

Ereignis	Monate	%	95%CI	N	zens. +† %	zens. %	E
Lokalrezidiv	12	2,4	1,8- 3,1	2125	9,6	,1	48
	24	4,9	4,0- 5,9		14,4	,2	95
	36	6,1	5,0- 7,1		19,6	,4	115
	48	7,3	6,1- 8,5		26,5	2,3	135
	60	7,9	6,6- 9,1		40,8	12,2	144
Metastase	12	8,8	7,5-10,0	2125	8,6	,1	175
	24	14,8	13,2-16,3		12,1	,2	289
	36	18,2	16,5-20,0		15,4	,4	352
	48	19,9	18,1-21,7		20,5	2,3	381
	60	21,6	19,7-23,5		32,7	11,6	407
LK-Rezidiv	12	,5	,2- ,8	2125	10,1	,1	10
	24	,8	,4- 1,2		15,9	,2	15
	36	1,2	,7- 1,7		22,0	,4	23
	48	1,5	,9- 2,1		29,9	2,4	27
	60	1,7	1,1- 2,3		45,1	12,6	30
weiterer Tumor	12	2,7	2,0- 3,4	2125	9,9	,1	55
	24	5,2	4,2- 6,2		15,4	,2	101
	36	7,5	6,3- 8,7		20,9	,4	141
	48	9,5	8,1-10,8		28,3	2,4	172
	60	12,2	10,6-13,8		41,3	11,4	209
Alle Progredienten	12	13,0	11,5-14,5	2125	7,9	,1	260
	24	21,4	19,6-23,2		10,6	,2	422
	36	26,6	24,6-28,6		13,2	,4	518
	48	30,2	28,1-32,2		17,2	2,1	581
	60	33,5	31,3-35,6		27,3	10,3	633

mediane ereignisfreie Zeit

Lokalrezidiv >5,0 Jahre
 Metastase >5,0 Jahre
 LK-Rezidiv >5,0 Jahre
 weiterer Tumor >5,0 Jahre
 Alle Progredienten >5,0 Jahre

mediane ereignisfreie Zeit

Lokalrezidiv >5,0 Jahre
 Metastase >5,0 Jahre
 LK-Rezidiv >5,0 Jahre
 weiterer Tumor >5,0 Jahre
 Alle Progredienten >5,0 Jahre

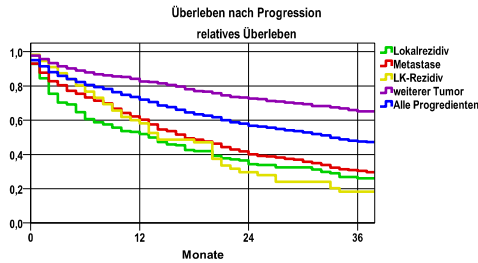
Progression setzt Vollremission voraus.

N = Anzahl der Fälle mit Vollremission
 E = Anzahl der Ereignisse

Überleben nach Progression

Diagnosejahre
2011 bis 2016

Kolon

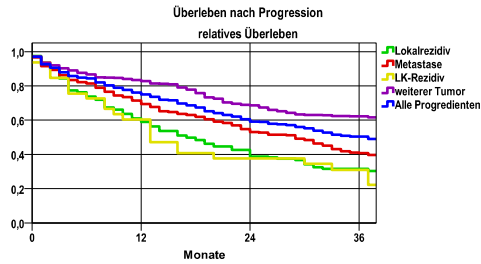


Ereignis	beob. Überl.	rel. Überl.	95%-KI ±	N	zens. %
Lokalrezidiv	23,6	26,1	6,9	154	6,5
Metastase	27,7	30,4	3,4	684	5,6
LK-Rezidiv	17,1	18,2	10,2	54	3,7
weiterer Tumor	57,9	65,1	4,0	703	25,7
Alle Progredienten	42,7	47,6	2,8	1353	14,9

mediane Gesamtüberlebenszeit nach Progression

Lokalrezidiv	13,0 Monate
Metastase	16,7 Monate
LK-Rezidiv	13,7 Monate
weiterer Tumor	>36 Monate
Alle Progredienten	32,8 Monate

Rektum



Ereignis	beob. Überl.	rel. Überl.	95%-KI ±	N	zens. %
Lokalrezidiv	29,2	31,6	7,6	155	11,6
Metastase	38,0	40,8	4,7	429	6,3
LK-Rezidiv	28,9	30,9	16,2	32	9,4
weiterer Tumor	56,0	62,2	6,4	276	26,1
Alle Progredienten	46,3	50,4	3,9	712	13,6

mediane Gesamtüberlebenszeit nach Progression

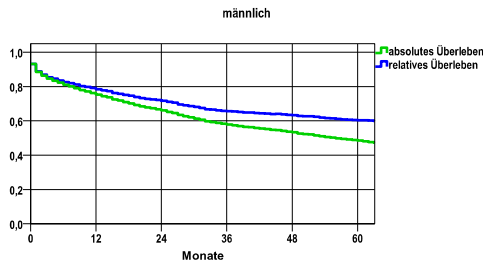
Lokalrezidiv	16,8 Monate
Metastase	28,6 Monate
LK-Rezidiv	12,8 Monate
weiterer Tumor	>36 Monate
Alle Progredienten	>36 Monate

N = Anzahl der Fälle mit dem entsprechenden Ereignis

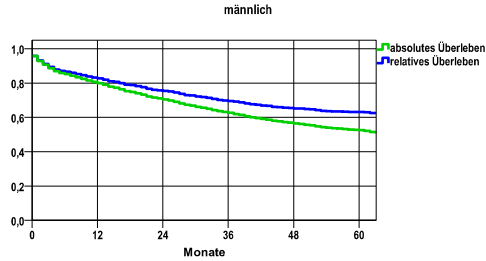
Gesamtüberleben männlich und weiblich (Kolon, Rektum)

Diagnosejahre
 2011 bis 2016

Kolon



Rektum



nur Ersterkrankungen

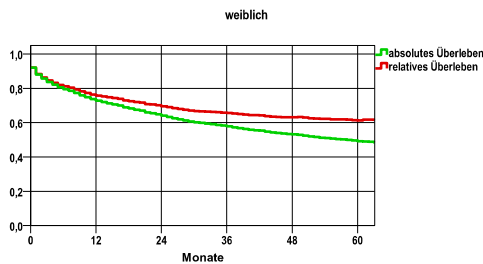
Jahr	beob. Überl.	rel. Überl.	95%-KI ±	N	zens. %
1	75,3	78,4	1,7	2432	,0
2	66,2	71,7	1,9	.	,0
3	57,9	65,6	2,0	.	,0
4	53,3	63,2	2,0	.	,0
5	48,5	60,3	2,0	.	8,2

nur Ersterkrankungen

Jahr	beob. Überl.	rel. Überl.	95%-KI ±	N	zens. %
1	79,9	82,7	1,9	1690	,0
2	70,4	75,4	2,2	.	,0
3	62,7	69,6	2,3	.	,0
4	56,5	65,2	2,4	.	,1
5	52,5	63,1	2,4	.	7,8

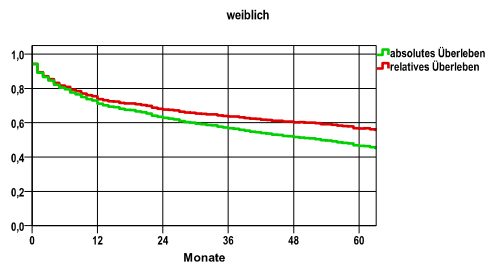
mediane Gesamtüberlebenszeit

>5,0 Jahre



mediane Gesamtüberlebenszeit

>5,0 Jahre



nur Ersterkrankungen

Jahr	beob. Überl.	rel. Überl.	95%-KI ±	N	zens. %
1	72,8	75,8	1,9	2195	,0
2	64,1	69,6	2,0	.	,0
3	57,9	65,6	2,1	.	,0
4	53,2	63,1	2,1	.	,0
5	49,2	61,3	2,1	.	7,1

nur Ersterkrankungen

Jahr	beob. Überl.	rel. Überl.	95%-KI ±	N	zens. %
1	71,1	73,8	2,7	1079	,0
2	62,8	67,7	2,9	.	,0
3	56,8	63,7	3,0	.	,0
4	51,6	60,3	3,0	.	,0
5	46,5	56,6	3,0	.	7,1

mediane Gesamtüberlebenszeit

>5,0 Jahre

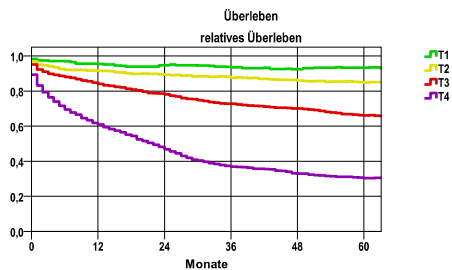
mediane Gesamtüberlebenszeit

>5,0 Jahre

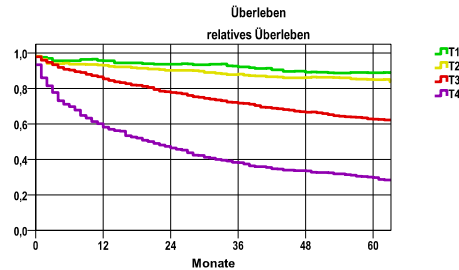
5-Jahres-Überleben nach T-Kategorie und UICC-Stadium

Diagnosejahre
2011 bis 2016

Kolon



Rektum



nur Ersterkrankungen

T-Kategorie	beob. Überl.	rel. Überl.	95%-KI ±	N	zens. %
T1	79,6	93,3	3,6	499	13,6
T2	68,6	84,8	4,1	509	8,4
T3	53,4	66,1	2,0	2379	8,5
T4	24,4	30,3	2,9	862	3,9

mediane Gesamtüberlebenszeit

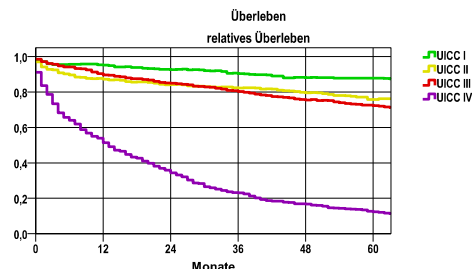
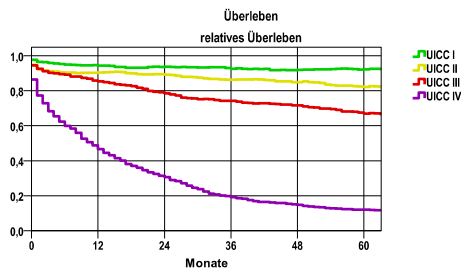
T1 >5,0 Jahre
 T2 >5,0 Jahre
 T3 >5,0 Jahre
 T4 1,8 Jahre

nur Ersterkrankungen

T-Kategorie	beob. Überl.	rel. Überl.	95%-KI ±	N	zens. %
T1	76,6	88,9	4,7	317	11,0
T2	70,6	85,0	4,8	343	11,1
T3	53,0	62,7	2,6	1474	7,8
T4	24,5	29,7	4,4	378	4,5

mediane Gesamtüberlebenszeit

T1 >5,0 Jahre
 T2 >5,0 Jahre
 T3 >5,0 Jahre
 T4 1,7 Jahre



nur Ersterkrankungen

UICC-Stadium	beob. Überl.	rel. Überl.	95%-KI ±	N	zens. %
UICC I	76,3	92,3	2,9	862	11,1
UICC II	65,3	82,3	2,6	1343	10,3
UICC III	54,4	66,9	3,0	1059	8,9
UICC IV	9,7	12,0	1,7	1207	1,7

mediane Gesamtüberlebenszeit

UICC I >5,0 Jahre
 UICC II >5,0 Jahre
 UICC III >5,0 Jahre
 UICC IV ,9 Jahre

nur Ersterkrankungen

UICC-Stadium	beob. Überl.	rel. Überl.	95%-KI ±	N	zens. %
UICC I	73,8	87,8	3,8	525	12,0
UICC II	62,0	75,7	4,1	557	9,7
UICC III	61,8	72,3	3,2	909	8,4
UICC IV	10,3	12,4	2,4	633	2,2

mediane Gesamtüberlebenszeit

UICC I >5,0 Jahre
 UICC II >5,0 Jahre
 UICC III >5,0 Jahre
 UICC IV 1,1 Jahre

Kolorektale Karzinome C18-C20

Gesamtüberleben männlich und weiblich (kolorektales Karzinom)

Diagnosejahre
2011 bis 2016

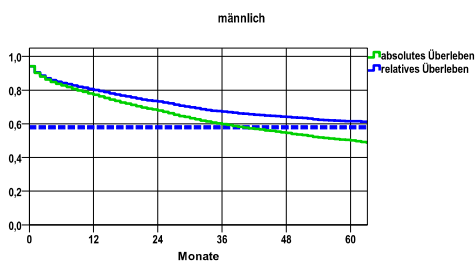
männlich

Jahr	beob. Überl.	rel. Überl.	95%-KI ±	N	zens. %
1	77,2	80,2	1,3	4132	,0
2	67,9	73,2	1,4	.	,0
3	59,8	67,2	1,5	.	,0
4	54,6	64,0	1,5	.	,0
5	50,1	61,5	1,5	.	8,0

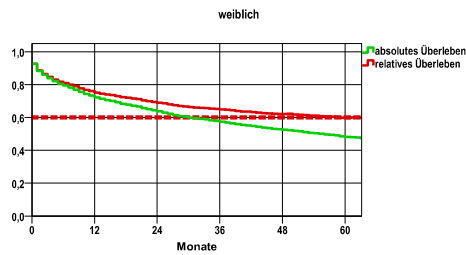
weiblich

Jahr	beob. Überl.	rel. Überl.	95%-KI ±	N	zens. %
1	72,2	75,1	1,5	3287	,0
2	63,7	68,9	1,6	.	,0
3	57,5	64,9	1,7	.	,0
4	52,6	62,1	1,7	.	,0
5	48,2	59,6	1,7	.	7,1

nur Ersterkrankungen



nur Ersterkrankungen



mediane Gesamtüberlebenszeit

>5,0 Jahre

Vergleichswert - - - - , 5-Jahres-Überleben (%)

RKI, BRD 2015-2016, niedrigster Wert, männlich 58,0

mediane Gesamtüberlebenszeit

>5,0 Jahre

Vergleichswert - - - - , 5-Jahres-Überleben (%)

RKI, BRD 2015-2016, niedrigster Wert, weiblich 60,0

verwendete Sterbetafel:
Sachsen 1995-2018