

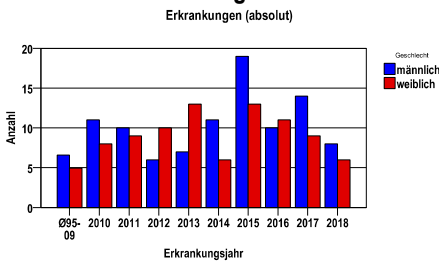
Dünndarmkarzinom C17

Durchschnittlich erfasste Erkrankungszahlen

Zeitraum	Geschlecht	N	rohe Rate	altersstandardisierte Rate (ESR)*	arithm. Alter Jahre	medianes Alter Jahre	Vergleich medianes Alter	Vergleichsquelle
2013 - 2017	männlich	61	4,2	2,3	69,1	69,5	69,0	RKI, BRD 2015-2016
	weiblich	52	3,4	1,9	66,9	66,0	70,0	

\* europastandardisierte Rate

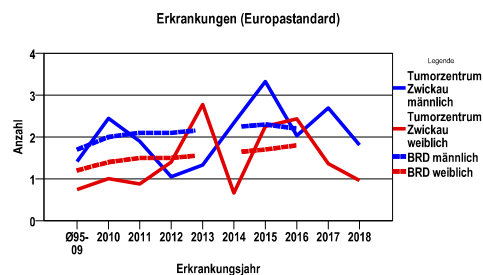
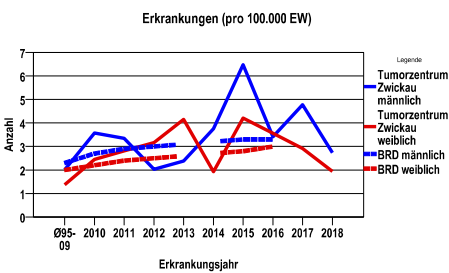
Anzahl Neuerkrankungen



Absolute Neuerkrankungen und Neuerkrankungsraten je 100.000 Einwohner

Jahr	absolut männlich	absolut weiblich	Rohe Rate männlich	Rohe Rate weiblich	Stand. Rate männlich	Stand. Rate weiblich
2018	8	6	2,7	1,9	1,8	1,0
2017	14	9	4,8	2,9	2,7	1,4
2016	10	11	3,4	3,6	2,0	2,4
2015	19	13	6,5	4,2	3,3	2,3
2014	11	6	3,8	1,9	2,3	,7
2013	7	13	2,4	4,2	1,3	2,8
2012	6	10	2,0	3,2	1,0	1,4
2011	10	9	3,3	2,8	1,9	,9
2010	11	8	3,6	2,4	2,4	1,0
095-09	7	5	2,0	1,4	1,4	,7

Stand.\_Rate = Europastandard



Vergleichswerte - - - ; - - -

RKI, BRD 2016, männlich 3,3

RKI, BRD 2016, weiblich 3,0

Vergleichswerte - - - ; - - -

RKI, BRD 2016, männlich 2,2

RKI, BRD 2016, weiblich 1,8

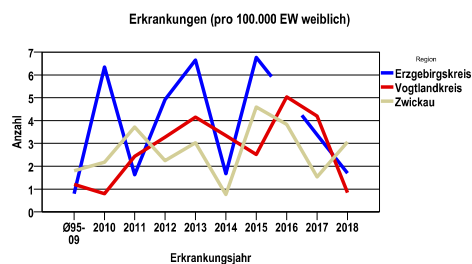
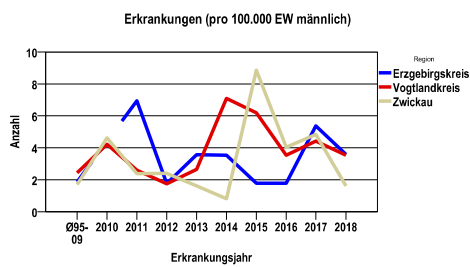
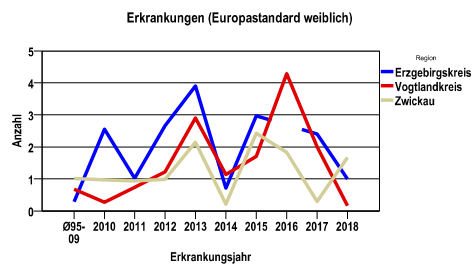
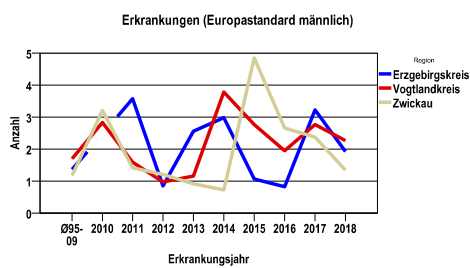
**Dünndarmkarzinom C17**

**Zahl der Neuerkrankungen nach Stadt-/Landkreisen**

Tumorzentrum Zwickau	absolut männlich					absolut weiblich				
	2018	2017	2016	2015	2014	2018	2017	2016	2015	2014
Erzgebirgskreis (anteilig 33,2%)	2	3	1	1	2	1	2	0	4	1
Vogtlandkreis	4	5	4	7	8	1	5	6	3	4
Zwickau (anteilig 78,3%)	2	6	5	11	1	4	2	5	6	1

**Neuerkrankungsrate nach Stadt-/Landkreisen (n/100.000 Einwohner), altersstandardisiert (ESR)**

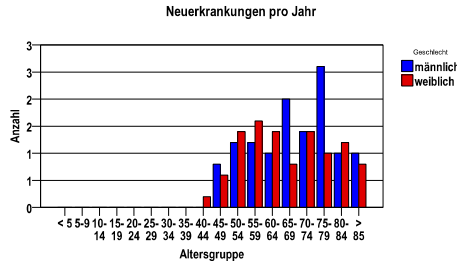
Region	Stand. Rate männlich					Stand. Rate weiblich				
	2018	2017	2016	2015	2014	2018	2017	2016	2015	2014
Erzgebirgskreis	1,9	3,2	,8	1,1	3,0	1,0	2,4	,0	3,0	,7
Vogtlandkreis	2,3	2,8	1,9	2,8	3,8	,2	2,0	4,3	1,7	1,1
Zwickau	1,3	2,4	2,7	4,9	,7	1,7	,3	1,8	2,4	,2



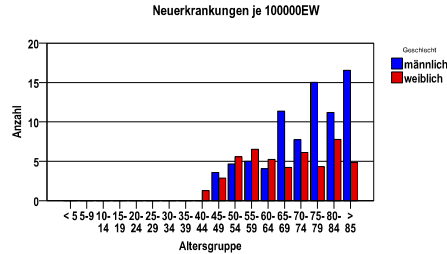
Dünndarmkarzinom C17

Diagnosejahre
2013 bis 2017

Neuerkrankungen/Jahr nach Altersgruppen



Neuerkrankungen/100.000 EW nach Altersgruppen



Häufigkeit der Tumorerkrankungen nach der Lokalisation (ICD-O)

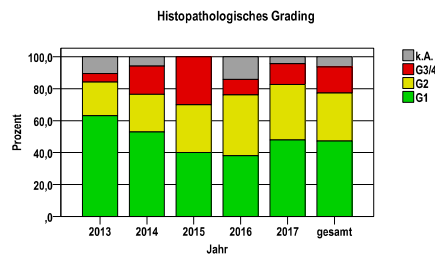
ICD-O	Bezeichnung	m	%m	w	%w	ges.	%ges.
C17.0	Duodenum	28	45,9	18	34,6	46	40,7
C17.1	Jejunum	9	14,8	8	15,4	17	15,0
C17.2	Ileum	19	31,1	19	36,5	38	33,6
C17.8	Dünndarm, mehrere Teilbereiche überlappend	1	1,6	3	5,8	4	3,5
C17.9	Dünndarm o.n.A.	3	4,9	4	7,7	7	6,2
sonst.	sonstige Lokalisationen	1	1,6	0	.	1	,9
	Gesamt	61	54,0	52	46,0	113	.

Histologische Häufigkeitsverteilung

Bezeichnung	M-Code	N	%	% gesamt
Karzinoidtumor o.n.A.	8240/3	39	35,5%	34,5%
Adenokarzinom o.n.A.	8140/3	21	19,1%	18,6%
Gastrointestinales Stromasarkom	8936/3	19	17,3%	16,8%
Neuroendokrines Karzinom o.n.A.	8246/3	9	8,2%	8,0%
Adenokarzinom vom intestinalen Typ	8144/3	7	6,4%	6,2%
Atypischer Karzinoidtumor	8249/3	5	4,5%	4,4%
Muzinöses Adenokarzinom	8480/3	3	2,7%	2,7%
sonstige maligne Histologien		7	6,4%	6,2%
maligne Histologien gesamt		110		97,3%
nicht histologisch gesichert		3		2,7%

Histologisches Grading (nur histologisch gesicherte Fälle)

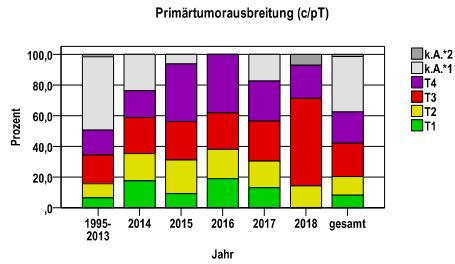
Jahr	G1	G2	G3/4	k.A.	gesamt
2013	12	4	1	2	19
2014	9	4	3	1	17
2015	12	9	9	0	30
2016	8	8	2	3	21
2017	11	8	3	1	23
gesamt	52	33	18	7	110
%	47	30	16	6	100



**Dünndarmkarzinom C17**

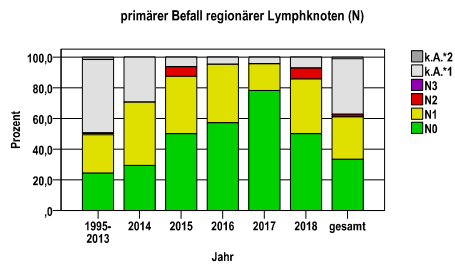
**Primärtumorausbreitung (T)**

Jahr	T1	T2	T3	T4	k.A.*1	k.A.*2	gesamt
1995-2013	16	23	46	40	118	4	247
2014	3	3	4	3	4	0	17
2015	3	7	8	12	2	0	32
2016	4	4	5	8	0	0	21
2017	3	4	6	6	4	0	23
2018	0	2	8	3	0	1	14
gesamt	29	43	77	72	128	5	354
%	8	12	22	20	36	1	100



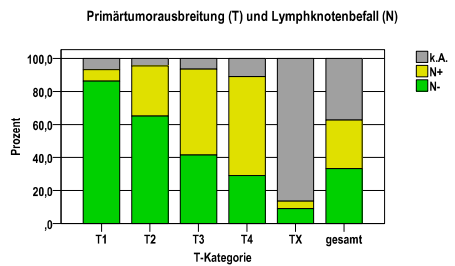
**primärer Befall der regionären Lyphknoten (N)**

Jahr	N0	N1	N2	N3	k.A.*1	k.A.*2	gesamt
1995-2013	60	62	2	1	118	4	247
2014	5	7	0	0	5	0	17
2015	16	12	2	0	2	0	32
2016	12	8	0	0	1	0	21
2017	18	4	0	0	1	0	23
2018	7	5	1	0	1	0	14
gesamt	118	98	5	1	128	4	354
%	33	28	1	0	36	1	100



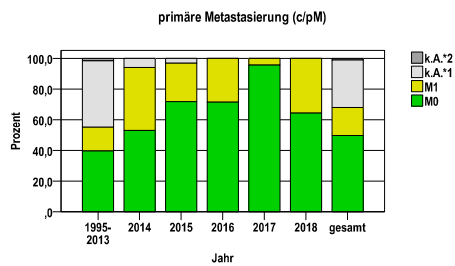
**Primärtumorausbreitung (T) und Lymphknotenbefall (N)**

T-Kategorie	N-	N+	k.A.	gesamt	N+ %
T1	25	2	2	29	6,9
T2	28	13	2	43	30,2
T3	32	40	5	77	51,9
T4	21	43	8	72	59,7
TX	12	6	115	133	4,5
gesamt	118	104	132	354	29,4
%	33	29	37	100	.



**primäre Metastasierung (M)**

Jahr	M0	M1	k.A.*1	k.A.*2	gesamt
1995-2013	98	38	107	4	247
2014	9	7	1	0	17
2015	23	8	1	0	32
2016	15	6	0	0	21
2017	22	1	0	0	23
2018	9	5	0	0	14
gesamt	176	65	109	4	354
%	50	18	31	1	100

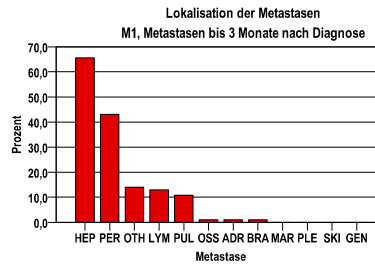


k.A.\*1 = keine Angabe, Primärtumor jedoch histologisch gesichert  
 k.A.\*2 = keine Angabe, nur klinische Sicherung des Tumors

**Dünndarmkarzinom C17**

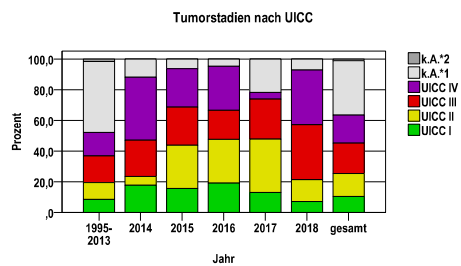
**primäre Metastasen**

Metastase	Anzahl	Prozent	Gesamt N
HEP	61	65,6	93
PER	40	43,0	.
OTH	13	14,0	.
LYM	12	12,9	.
PUL	10	10,8	.
OSS	1	1,1	.
ADR	1	1,1	.
BRA	1	1,1	.
MAR	0	,0	.
PLE	0	,0	.
SKI	0	,0	.
GEN	0	,0	.



**Tumorstadien nach UICC**

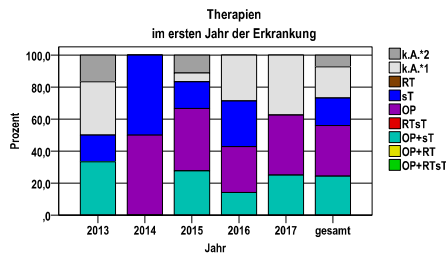
Jahr	UICC I	UICC II	UICC III	UICC IV	k.A.*1	k.A.*2	gesamt	UICC IV %
1995-2013	21	27	43	38	114	4	247	15,4
2014	3	1	4	7	2	0	17	41,2
2015	5	9	8	8	2	0	32	25,0
2016	4	6	4	6	1	0	21	28,6
2017	3	8	6	1	5	0	23	4,3
2018	1	2	5	5	1	0	14	35,7
gesamt	37	53	70	65	125	4	354	18,4
%	10	15	20	18	35	1	100	.



**Dünndarmkarzinom C17**

**Therapien im ersten Jahr nach Diagnosenstellung\***

Jahr	OP+RTsT	OP+RT	OP+sT	RTsT	OP	sT	RT	k.A.*1	k.A.*2	gesamt	OP %
2013	0	0	2	0	0	1	0	2	1	6	.0
2014	0	0	0	0	1	1	0	0	0	2	50,0
2015	0	0	5	0	7	3	0	1	2	18	38,9
2016	0	0	1	0	2	2	0	2	0	7	28,6
2017	0	0	2	0	3	0	0	3	0	8	37,5
gesamt	0	0	10	0	13	7	0	8	3	41	31,7
%	0	0	24	0	32	17	0	20	7	100	.



sT = systemische Therapie  
 RT = Strahlentherapie  
 OP = Operation

k.A.\*1 = keine tumorspezifische Therapie, jedoch histologisch gesichert  
 k.A.\*2 = keine tumorspezifische Therapie, nur klinische Sicherung des Tumors

Diagnosejahre
2013 bis 2017

**Operationen im ersten Jahr nach Diagnosenstellung\***

OPS	Anzahl	%	OPS-Schlüssel Version 2015
5-454	11	47,8	Resektion des Dünndarmes
5-524	7	30,4	Partielle Resektion des Pankreas
5-451	3	13,0	Lokale Exzision und Destruktion von erkranktem Gewebe des Dünndarmes
5-525	2	8,7	(Totale) Pankreatektomie
5-455	1	4,3	Partielle Resektion des Dickdarmes
gesamt	23	.	

gesamt = Anzahl der operierten Fälle (entspricht der OP-Anzahl der vorhergehende Tabelle); Mehrfachnennungen bei den OPS-Nummern sind pro Fall möglich; Prozentzahl bezieht sich auf den Anteil an den operierten Gesamtfällen

\*Bei Eintritt eines Rezidivs werden weitere Therapien nicht ausgewiesen.

**Systemische Therapien im ersten Jahr nach Diagnosenstellung\***

Beschreibung	Typ	Anzahl	%
Calciumfolinat, Fluorouracil, Oxaliplatin	C	11	64,7
Calciumfolinat, Fluorouracil	C	3	17,6
Calciumfolinat, Fluorouracil, Irinotecan	C	2	11,8
Capecitabin	C	1	5,9
Cisplatin, Gemcitabin	C	1	5,9
Capecitabin, Oxaliplatin	C	1	5,9
Fluorouracil, Irinotecan	C	1	5,9
Fluorouracil, Oxaliplatin	C	1	5,9
Calciumfolinat, Docetaxel, Fluorouracil, Oxaliplatin	C	1	5,9
Bevacizumab	I	3	17,6
gesamt Anzahl der Fälle		17	.

Protokolltyp:  
 CM – Monochemoth.  
 CP – Polychemoth.  
 C – Chemotherapie o.n.A.  
 IC – Immun-/Chemoth.  
 H – Hormontherapie  
 I – Immuntherapie  
 IU – unspezif. Immunth.  
 IS – spezif. Immunth.

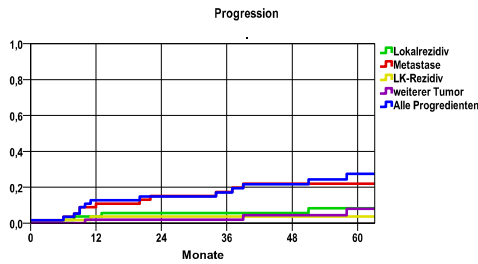
gesamt = Anzahl der therapierten Fälle; Mehrfachnennungen von Therapien sind pro Fall möglich; Prozentzahl bezieht sich auf den Anteil an den systemisch therapierten Gesamtfällen

\*Bei Eintritt eines Rezidivs werden weitere Therapien nicht ausgewiesen.  
 Systemische Therapien mit einem Anteil unter 1% werden nicht aufgeführt.

Dünndarmkarzinom C17

Diagnosejahre
2009 bis 2014

Progression

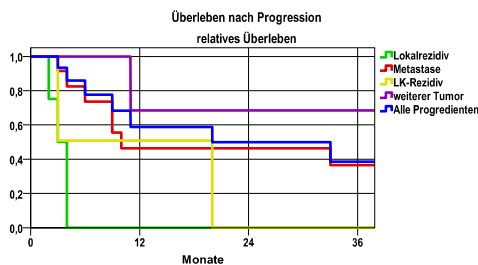


mediane ereignisfreie Zeit

Lokalrezidiv	>5,0 Jahre
Metastase	>5,0 Jahre
LK-Rezidiv	>5,0 Jahre
weiterer Tumor	>5,0 Jahre
Alle Progredienten	>5,0 Jahre

Progression setzt Vollremission voraus.

Überleben nach Progression



Ereignis	Monate	%	95%CI	N	zens. +† %	zens. %	E
Lokalrezidiv	12	3,6	-1,3- 8,6	60	13,3	3,3	2
	24	5,6	-,6-11,7		21,7	6,7	3
	36	5,6	. - .		30,0	8,3	3
	48	5,6	. - .		36,7	15,0	3
	60	8,3	,3-16,3		51,7	26,7	4
Metastase	12	10,9	2,6-19,1	60	13,3	3,3	6
	24	15,2	5,4-24,9		21,7	6,7	8
	36	17,4	7,0-27,9		25,0	8,3	9
	48	22,0	10,4-33,6		31,7	15,0	11
	60	22,0	. - .		46,7	28,3	11
LK-Rezidiv	12	3,7	-1,3- 8,7	60	13,3	3,3	2
	24	3,7	. - .		26,7	6,7	2
	36	3,7	. - .		31,7	8,3	2
	48	3,7	. - .		40,0	15,0	2
	60	3,7	. - .		55,0	28,3	2
weiterer Tumor	12	1,9	-1,8- 5,5	60	15,0	3,3	1
	24	1,9	. - .		26,7	6,7	1
	36	1,9	. - .		33,3	8,3	1
	48	4,4	-1,6-10,4		41,7	15,0	2
	60	7,9	-1,0-16,9		56,7	28,3	3
Alle Progredienten	12	12,7	3,9-21,5	60	13,3	3,3	7
	24	14,8	5,3-24,4		21,7	6,7	8
	36	17,1	6,8-27,3		25,0	8,3	9
	48	21,7	10,2-33,2		31,7	15,0	11
	60	27,4	14,3-40,6		45,0	26,7	13

N = Anzahl der Fälle mit Vollremission

E = Anzahl der Ereignisse

Ereignis	beob. Überl.	rel. Überl.	95%-KI ±	N	zens. %
Lokalrezidiv	,0	,0	.	4	25,0
Metastase	34,1	36,6	29,3	11	9,1
LK-Rezidiv	,0	,0	.	2	,0
weiterer Tumor	66,7	68,5	.	6	50,0
Alle Progredienten	35,9	38,7	30,1	15	33,3

medianes Überleben nach Progression

Lokalrezidiv	,3 Jahre
Metastase	,8 Jahre
LK-Rezidiv	1,0 Jahre
weiterer Tumor	>3,0 Jahre
Alle Progredienten	2,4 Jahre

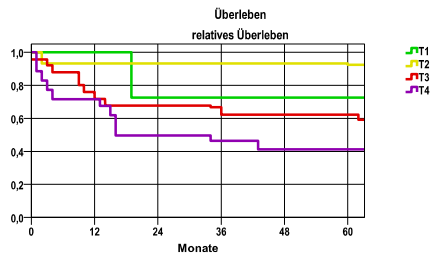
Dünndarmkarzinom C17

Diagnosejahre
2009 bis 2014

5-Jahres-Überleben nach Tumorgroße

T-Kategorie	beob. Überl.	rel. Überl.	95%-KI ±	N	zens. %
T1	71,4	72,6	.	7	42,9
T2	82,5	92,4	22,5	14	42,9
T3	56,5	62,3	.	23	21,7
T4	35,3	41,2	.	17	5,9

nur Ersterkrankungen



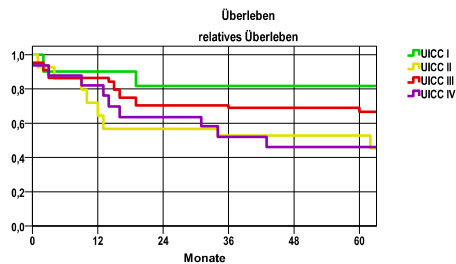
mediane Überlebenszeit

T1 >5,0 Jahre  
 T2 >5,0 Jahre  
 T3 >5,0 Jahre  
 T4 1,3 Jahre

5-Jahres-Überleben nach UICC-Tumorstadium

UICC-Stadium	beob. Überl.	rel. Überl.	95%-KI ±	N	zens. %
UICC I	80,0	81,7	.	10	50,0
UICC II	46,2	52,9	.	13	15,4
UICC III	55,0	66,7	22,4	21	28,6
UICC IV	43,8	46,1	.	16	12,5

nur Ersterkrankungen



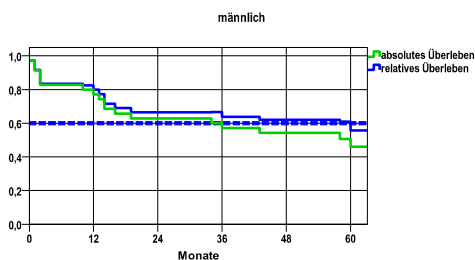
mediane Überlebenszeit

UICC I >5,0 Jahre  
 UICC II >5,0 Jahre  
 UICC III >5,0 Jahre  
 UICC IV 3,2 Jahre

Überleben gesamt, männlich

Jahr	beob. Überl.	rel. Überl.	95%-KI ±	N	zens. %
1	77,1	79,9	13,9	35	,0
2	62,9	66,5	16,0	.	,0
3	57,1	63,8	16,4	.	,0
4	54,3	62,1	16,5	.	,0
5	46,1	55,8	17,6	.	22,9

nur Ersterkrankungen



mediane Überlebenszeit

>5,0 Jahre

Vergleichswert - - - , 5-Jahres-Überleben (%)

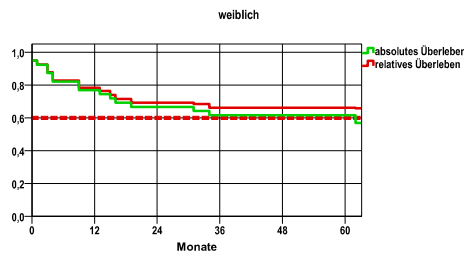
RKI, BRD 2011-2012, mittlerer Wert, männlich 60,0

verwendete Sterbetafel:
Sachsen 1995-2016

weiblich

Jahr	beob. Überl.	rel. Überl.	95%-KI ±	N	zens. %
1	76,9	78,3	13,2	39	,0
2	66,7	69,3	14,8	.	,0
3	61,5	66,1	15,3	.	,0

nur Ersterkrankungen



mediane Überlebenszeit

>5,0 Jahre

Vergleichswert - - - , 5-Jahres-Überleben (%)

RKI, BRD 2011-2012, mittlerer Wert, weiblich 60,0