

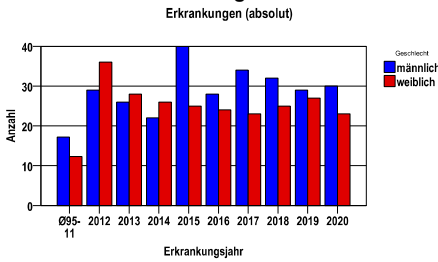
Dünndarmkarzinom C17

Durchschnittlich erfasste Erkrankungszahlen

Zeitraum	Geschlecht	N	rohe Rate	altersstandardisierte Rate (ESR)*	arithm. Alter Jahre	medianes Alter Jahre	Vergleich medianes Alter	Vergleichsquelle
2015 - 2019	männlich	163	4,6	2,5	69,7	72,5	69,0	RKI, BRD 2015-2016
	weiblich	124	3,4	1,7	69,9	74,4	70,0	

* europastandardisierte Rate

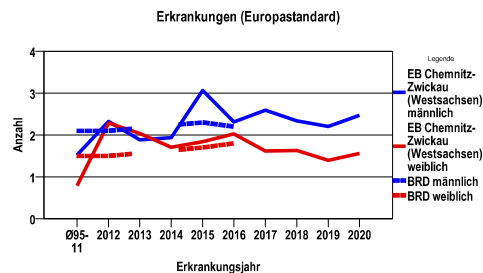
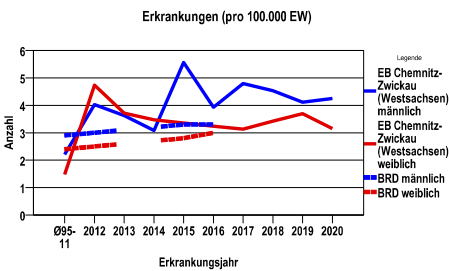
Anzahl Neuerkrankungen



Absolute Neuerkrankungen und Neuerkrankungsraten je 100.000 Einwohner

Jahr	absolut männlich	absolut weiblich	Rohe Rate männlich	Rohe Rate weiblich	Stand. Rate männlich	Stand. Rate weiblich
2020	30	23	4,3	3,1	2,5	1,6
2019	29	27	4,1	3,7	2,2	1,4
2018	32	25	4,5	3,4	2,3	1,6
2017	34	23	4,8	3,1	2,6	1,6
2016	28	24	3,9	3,2	2,3	2,0
2015	40	25	5,6	3,4	3,1	1,8
2014	22	26	3,1	3,5	1,9	1,7
2013	26	28	3,6	3,7	1,9	2,0
2012	29	36	4,0	4,7	2,3	2,3
Ø95-11	17	12	2,2	1,5	1,5	,8

Stand._Rate = Europastandard



Vergleichswerte - - - ; - - -

RKI, BRD 2016, männlich 3,3

RKI, BRD 2016, weiblich 3,0

Vergleichswerte - - - ; - - -

RKI, BRD 2016, männlich 2,2

RKI, BRD 2016, weiblich 1,8

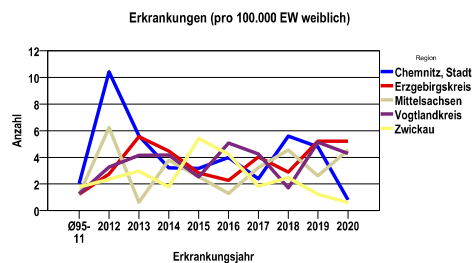
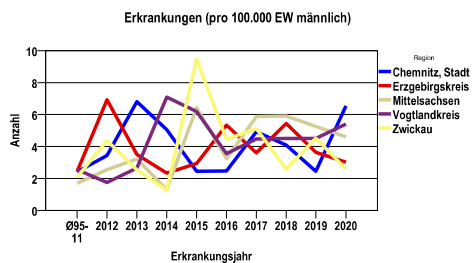
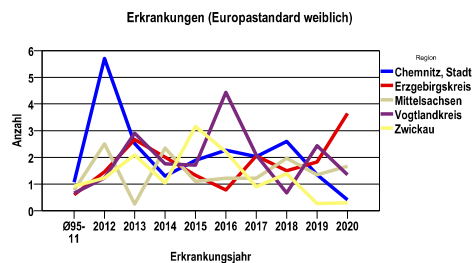
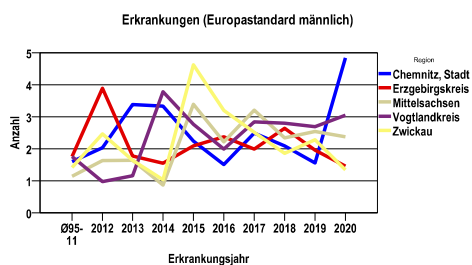
EB Chemnitz-Zwickau (Westsachsen) Chemnitz, Stadt, Erzgebirgskreis, Mittelsachsen, Vogtlandkreis, Zwickau
Dünndarmkarzinom C17

Zahl der Neuerkrankungen nach Stadt-/Landkreisen

EB Chemnitz-Zwickau (Westsachsen)	absolut männlich					absolut weiblich				
	2020	2019	2018	2017	2016	2020	2019	2018	2017	2016
Chemnitz, Stadt	8	3	5	6	3	1	6	7	3	5
Erzgebirgskreis	5	6	9	6	9	9	9	5	7	4
Mittelsachsen	7	8	9	9	5	7	4	7	5	2
Vogtlandkreis	6	5	5	5	4	5	6	2	5	6
Zwickau	4	7	4	8	7	1	2	4	3	7

Neuerkrankungsrate nach Stadt-/Landkreisen (n/100.000 Einwohner), altersstandardisiert (ESR)

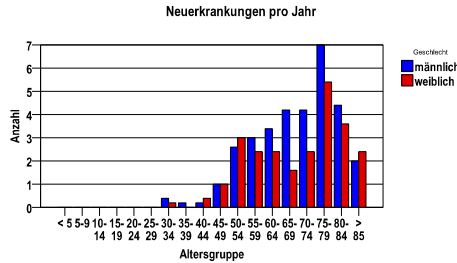
Region	Stand. Rate männlich					Stand. Rate weiblich				
	2020	2019	2018	2017	2016	2020	2019	2018	2017	2016
Chemnitz, Stadt	4,8	1,6	2,1	2,5	1,5	,4	1,3	2,6	2,0	2,3
Erzgebirgskreis	1,5	2,0	2,6	2,0	2,4	3,6	1,8	1,5	2,1	,8
Mittelsachsen	2,4	2,5	2,3	3,2	2,2	1,7	1,3	2,0	1,2	1,2
Vogtlandkreis	3,1	2,7	2,8	2,8	2,0	1,3	2,4	,7	2,1	4,4
Zwickau	1,3	2,3	1,9	2,5	3,2	,3	,3	1,4	,9	2,2



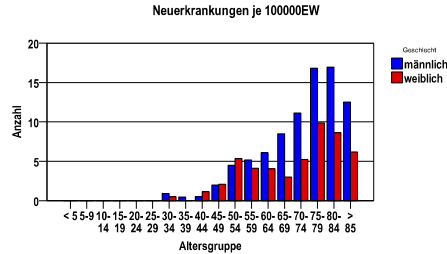
Dünndarmkarzinom C17

Diagnosejahre
2015 bis 2019

Neuerkrankungen/Jahr nach Altersgruppen



Neuerkrankungen/100.000 EW nach Altersgruppen



Häufigkeit der Tumorerkrankungen nach der Lokalisation (ICD-O)

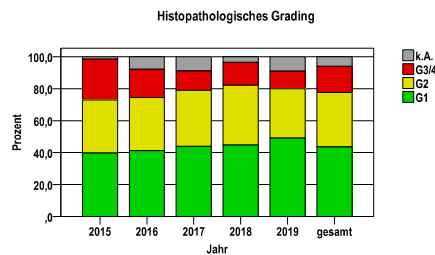
ICD-O	Bezeichnung	m	%m	w	%w	ges.	%ges.
C17.0	Duodenum	73	44,8	38	30,6	111	38,7
C17.1	Jejunum	21	12,9	27	21,8	48	16,7
C17.2	Ileum	49	30,1	44	35,5	93	32,4
C17.3	Meckel-Divertikel	6	3,7	2	1,6	8	2,8
C17.8	Dünndarm, mehrere Teilbereiche überlappend	6	3,7	3	2,4	9	3,1
C17.9	Dünndarm o.n.A.	8	4,9	10	8,1	18	6,3
	Gesamt	163	56,8	124	43,2	287	.

Histologische Häufigkeitsverteilung

Bezeichnung	M-Code	N	%	% gesamt
Karzinoidtumor o.n.A.	8240/3	92	32,6%	32,1%
Adenokarzinom o.n.A.	8140/3	82	29,1%	28,6%
Gastrointestinales Stromasarkom	8936/3	41	14,5%	14,3%
Atypischer Karzinoidtumor	8249/3	21	7,4%	7,3%
Neuroendokrines Karzinom o.n.A.	8246/3	14	5,0%	4,9%
Muzinöses Adenokarzinom	8480/3	6	2,1%	2,1%
sonstige maligne Histologien		26	9,2%	9,1%
maligne Histologien gesamt		282		98,3%
nicht histologisch gesichert		5		1,7%

Histologisches Grading (nur histologisch gesicherte Fälle)

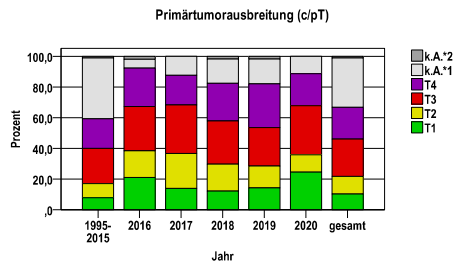
Jahr	G1	G2	G3/4	k.A.	gesamt
2015	25	21	16	1	63
2016	21	17	9	4	51
2017	25	20	7	5	57
2018	25	21	8	2	56
2019	27	17	6	5	55
gesamt	123	96	46	17	282
%	44	34	16	6	100



Dünndarmkarzinom C17

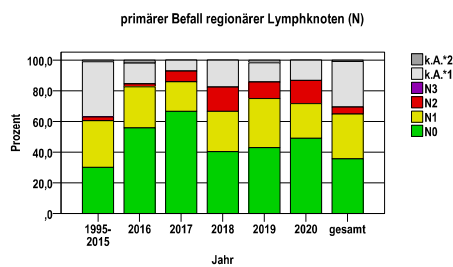
Primärtumorausbreitung (T)

Jahr	T1	T2	T3	T4	k.A.*1	k.A.*2	gesamt
1995-2015	58	68	167	142	290	8	733
2016	11	9	15	13	3	1	52
2017	8	13	18	11	7	0	57
2018	7	10	16	14	9	1	57
2019	8	8	14	16	9	1	56
2020	13	6	17	11	6	0	53
gesamt	105	114	247	207	324	11	1008
%	10	11	25	21	32	1	100



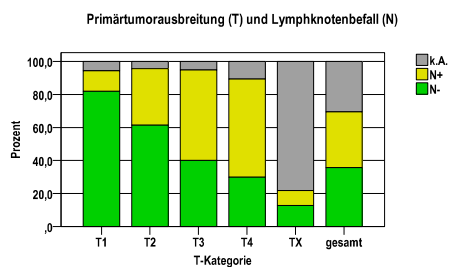
primärer Befall der regionären Lyphknoten (N)

Jahr	N0	N1	N2	N3	k.A.*1	k.A.*2	gesamt
1995-2015	220	224	17	1	264	7	733
2016	29	14	1	0	7	1	52
2017	38	11	4	0	4	0	57
2018	23	15	9	0	10	0	57
2019	24	18	6	0	7	1	56
2020	26	12	8	0	7	0	53
gesamt	360	294	45	1	299	9	1008
%	36	29	4	0	30	1	100



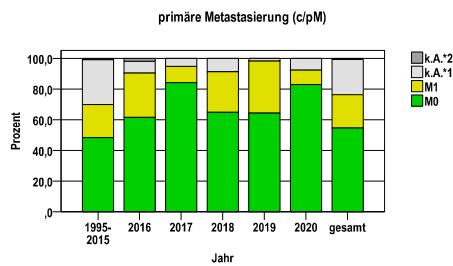
Primärtumorausbreitung (T) und Lymphknotenbefall (N)

T-Kategorie	N-	N+	k.A.	gesamt	N+ %
T1	86	13	6	105	12,4
T2	70	39	5	114	34,2
T3	99	135	13	247	54,7
T4	62	123	22	207	59,4
TX	43	30	262	335	9,0
gesamt	360	340	308	1008	33,7
%	36	34	31	100	.



primäre Metastasierung (M)

Jahr	M0	M1	k.A.*1	k.A.*2	gesamt
1995-2015	354	158	215	6	733
2016	32	15	4	1	52
2017	48	6	3	0	57
2018	37	15	5	0	57
2019	36	19	1	0	56
2020	44	5	4	0	53
gesamt	551	218	232	7	1008
%	55	22	23	1	100

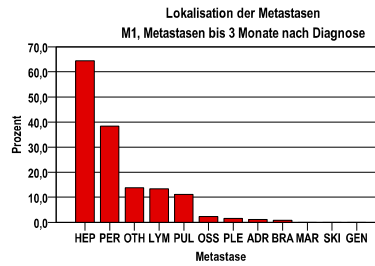


k.A.*1 = keine Angabe, Primärtumor jedoch histologisch gesichert
 k.A.*2 = keine Angabe, nur klinische Sicherung des Tumors

Dünndarmkarzinom C17

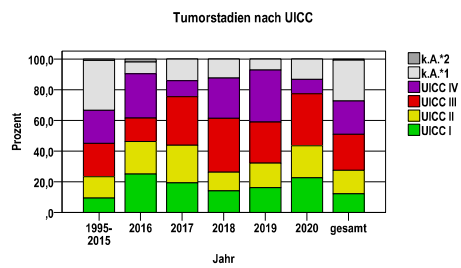
primäre Metastasen

Metastase	Anzahl	Prozent	Gesamt N
HEP	168	64,4	261
PER	100	38,3	.
OTH	36	13,8	.
LYM	35	13,4	.
PUL	29	11,1	.
OSS	6	2,3	.
PLE	4	1,5	.
ADR	3	1,1	.
BRA	2	,8	.
MAR	0	,0	.
SKI	0	,0	.
GEN	0	,0	.



Tumorstadien nach UICC

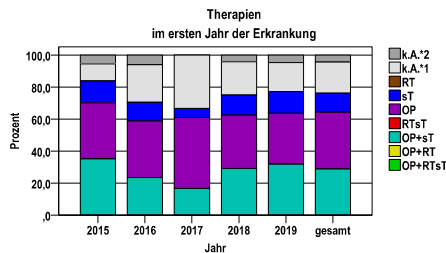
Jahr	UICC I	UICC II	UICC III	UICC IV	k.A.*1	k.A.*2	gesamt	UICC IV %
1995-2015	69	102	159	158	239	6	733	21,6
2016	13	11	8	15	4	1	52	28,8
2017	11	14	18	6	8	0	57	10,5
2018	8	7	20	15	7	0	57	26,3
2019	9	9	15	19	4	0	56	33,9
2020	12	11	18	5	7	0	53	9,4
gesamt	122	154	238	218	269	7	1008	21,6
%	12	15	24	22	27	1	100	.



Dünndarmkarzinom C17

Therapien im ersten Jahr nach Diagnosenstellung*

Jahr	OP+RTsT	OP+RT	OP+sT	RTsT	OP	sT	RT	k.A.*1	k.A.*2	gesamt	OP %
2015	0	0	13	0	13	5	0	4	2	37	35,1
2016	0	0	4	0	6	2	0	4	1	17	35,3
2017	0	0	3	0	8	1	0	6	0	18	44,4
2018	0	0	7	0	8	3	0	5	1	24	33,3
2019	0	0	7	0	7	3	0	4	1	22	31,8
gesamt	0	0	34	0	42	14	0	23	5	118	35,6
%	0	0	29	0	36	12	0	19	4	100	.



sT = systemische Therapie
 RT = Strahlentherapie
 OP = Operation

k.A.*1 = keine tumorspezifische Therapie, jedoch histologisch gesichert
 k.A.*2 = keine tumorspezifische Therapie, nur klinische Sicherung des Tumors

Diagnosejahre
2015 bis 2019

Operationen im ersten Jahr nach Diagnosenstellung*

OPS	Anzahl	%	OPS-Schlüssel Version 2015
5-454	44	57,9	Resektion des Dünndarmes
5-524	22	28,9	Partielle Resektion des Pankreas
5-455	11	14,5	Partielle Resektion des Dickdarmes
5-451	4	5,3	Lokale Exzision und Destruktion von erkranktem Gewebe des Dünndarmes
5-525	2	2,6	(Totale) Pankreatektomie
gesamt	76	.	

gesamt = Anzahl der operierten Fälle (entspricht der OP-Anzahl der vorhergehende Tabelle); Mehrfachnennungen bei den OPS-Nummern sind pro Fall möglich; Prozentzahl bezieht sich auf den Anteil an den operierten Gesamtfällen

*Bei Eintritt eines Rezidivs werden weitere Therapien nicht ausgewiesen.

Systemische Therapien im ersten Jahr nach Diagnosenstellung*

Beschreibung	Typ	Anzahl	%
Calciumfolinat, Fluorouracil, Oxaliplatin	C	25	52,1
Calciumfolinat, Fluorouracil	C	7	14,6
Calciumfolinat, Fluorouracil, Irinotecan	C	6	12,5
Capecitabin	C	5	10,4
Capecitabin, Oxaliplatin	C	3	6,3
Fluorouracil	C	2	4,2
Capecitabin, Irinotecan	C	2	4,2
Gemcitabin	C	2	4,2
Gemcitabin, Oxaliplatin	C	2	4,2
Medikament o. n. A.	C	2	4,2
Cisplatin, Gemcitabin	C	1	2,1
Irinotecan	C	1	2,1
Calciumfolinat, Docetaxel, Fluorouracil, Oxaliplatin	C	1	2,1
Calciumfolinat, Fluorouracil, Irinotecan, Oxaliplatin	C	1	2,1
Bevacizumab	I	5	10,4
gesamt Anzahl der Fälle		48	.

Protokolltyp:
 CM – Monochemoth.
 CP – Polychemoth.
 C – Chemotherapie o.n.A.
 IC – Immun-/Chemoth.
 H – Hormontherapie
 I – Immuntherapie
 IU – unspezif. Immunth.
 IS – spezif. Immunth.

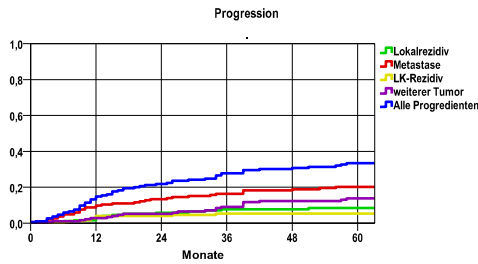
gesamt = Anzahl der therapierten Fälle; Mehrfachnennungen von Therapien sind pro Fall möglich; Prozentzahl bezieht sich auf den Anteil an den systemisch therapierten Gesamtfällen

*Bei Eintritt eines Rezidivs werden weitere Therapien nicht ausgewiesen.
 Systemische Therapien mit einem Anteil unter 1% werden nicht aufgeführt.

Dünndarmkarzinom C17

Diagnosejahre
2010 bis 2015

Progression

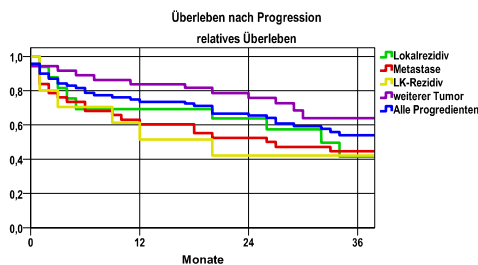


mediane ereignisfreie Zeit

Lokalrezidiv	>5,0 Jahre
Metastase	>5,0 Jahre
LK-Rezidiv	>5,0 Jahre
weiterer Tumor	>5,0 Jahre
Alle Progredienten	>5,0 Jahre

Progression setzt Vollremission voraus.

Überleben nach Progression



Ereignis	Monate	%	95%CI	N	zens. +† %	zens. %	E
Lokalrezidiv	12	3,4	,7- 6,1	202	15,8	,0	6
	24	5,8	2,3- 9,3		20,3	,5	10
	36	7,8	3,7-11,8		24,3	,5	13
	48	7,8	. - .		27,7	2,0	13
	60	8,5	4,2-12,7		33,2	5,0	14
Metastase	12	9,8	5,5-14,2	202	12,9	,0	18
	24	13,4	8,4-18,3		16,8	,5	24
	36	16,4	10,9-21,9		18,3	,5	29
	48	18,9	13,0-24,7		21,3	2,0	33
	60	20,2	14,2-26,2		26,7	4,5	35
LK-Rezidiv	12	4,0	1,1- 6,9	202	15,3	,0	7
	24	4,0	. - .		20,8	,5	7
	36	5,3	1,9- 8,7		24,3	,5	9
	48	5,3	. - .		27,7	2,0	9
	60	5,3	. - .		35,1	5,0	9
weiterer Tumor	12	2,8	,4- 5,2	202	15,8	,0	5
	24	5,2	1,9- 8,5		20,8	,5	9
	36	9,1	4,7-13,4		24,3	,5	15
	48	12,4	7,3-17,5		27,2	1,5	20
	60	13,8	8,4-19,2		33,7	4,0	22
Alle Progredienten	12	14,8	9,7-20,0	202	12,4	,0	27
	24	21,8	15,7-27,8		15,3	,5	39
	36	27,7	21,1-34,4		16,3	,5	49
	48	30,8	23,9-37,6		18,8	1,5	54
	60	33,4	26,3-40,4		22,8	3,5	58

N = Anzahl der Fälle mit Vollremission

E = Anzahl der Ereignisse

Ereignis	beob. Überl.	rel. Überl.	95%-KI ±	N	zens. %
Lokalrezidiv	39,3	41,5	25,6	16	12,5
Metastase	42,3	44,7	16,1	37	5,4
LK-Rezidiv	40,0	42,1	.	10	,0
weiterer Tumor	59,6	64,0	18,1	35	31,4
Alle Progredienten	50,4	54,1	12,4	70	18,6

medianes Überleben nach Progression

Lokalrezidiv	2,7 Jahre
Metastase	2,2 Jahre
LK-Rezidiv	1,1 Jahre
weiterer Tumor	>3,0 Jahre
Alle Progredienten	>3,0 Jahre

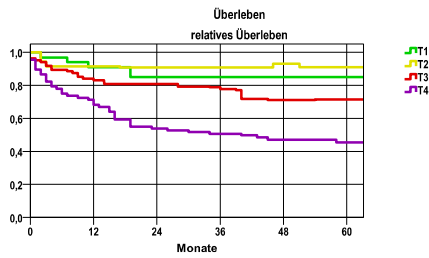
Dünndarmkarzinom C17

Diagnosejahre
2010 bis 2015

5-Jahres-Überleben nach Tumorgroße

T-Kategorie	beob. Überl.	rel. Überl.	95%-KI ±	N	zens. %
T1	82,1	84,9	.	28	3,6
T2	81,8	90,9	13,2	33	,0
T3	63,3	71,4	10,6	79	3,8
T4	38,5	45,4	11,8	65	,0

nur Ersterkrankungen



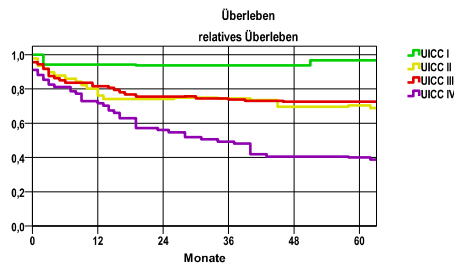
mediane Überlebenszeit

- T1 >5,0 Jahre
- T2 >5,0 Jahre
- T3 >5,0 Jahre
- T4 3,2 Jahre

5-Jahres-Überleben nach UICC-Tumorstadium

UICC-Stadium	beob. Überl.	rel. Überl.	95%-KI ±	N	zens. %
UICC I	87,9	96,7	11,1	33	,0
UICC II	57,8	70,4	14,4	45	2,2
UICC III	63,8	72,6	11,3	69	1,4
UICC IV	35,8	40,1	11,5	67	3,0

nur Ersterkrankungen



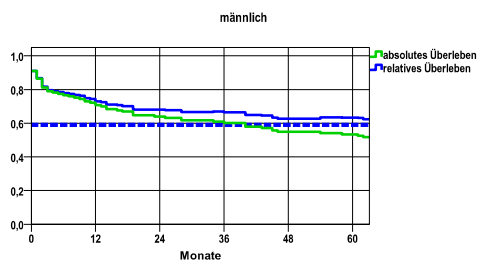
mediane Überlebenszeit

- UICC I >5,0 Jahre
- UICC II >5,0 Jahre
- UICC III >5,0 Jahre
- UICC IV 2,7 Jahre

Überleben gesamt, männlich

Jahr	beob. Überl.	rel. Überl.	95%-KI ±	N	zens. %
1	70,7	73,0	7,7	133	,0
2	63,9	68,1	8,2	.	,0
3	60,2	66,5	8,3	.	,0
4	54,9	62,6	8,5	.	,0
5	53,4	63,3	8,5	.	3,0

nur Ersterkrankungen



mediane Überlebenszeit

>5,0 Jahre

Vergleichswert - - - , 5-Jahres-Überleben (%)

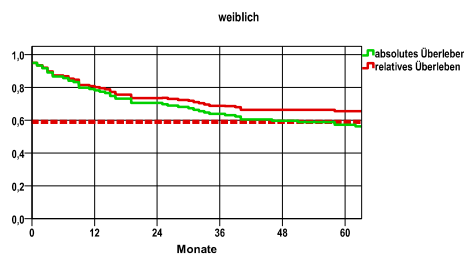
RKI, BRD 2013-2014, mittlerer Wert, männlich 59,0

verwendete Sterbetafel:
Sachsen 1995-2018

weiblich

Jahr	beob. Überl.	rel. Überl.	95%-KI ±	N	zens. %
1	78,2	80,1	7,4	119	,0
2	70,6	73,5	8,2	.	,0
3	63,9	68,8	8,6	.	,0
4	59,7	66,2	8,8	.	,0
5	57,1	65,5	8,9	.	1,7

nur Ersterkrankungen



mediane Überlebenszeit

>5,0 Jahre

Vergleichswert - - - , 5-Jahres-Überleben (%)

RKI, BRD 2013-2014, mittlerer Wert, weiblich 59,0