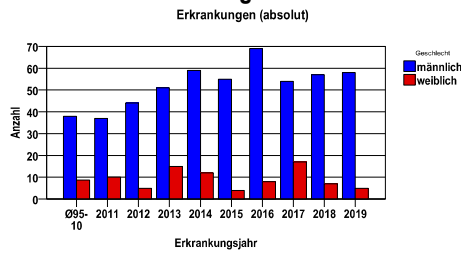


Durchschnittlich erfasste Erkrankungszahlen

Zeitraum	Geschlecht	N	rohe Rate	alterstandardisierte Rate (ESR)*	arithm. Alter Jahre	medianes Alter Jahre	Vergleich medianes Alter	Vergleichsquelle
2014 - 2018	männlich	294	20,3	11,8	66,6	64,4	67,0	RKI, BRD 2015-2016
	weiblich	48	3,1	1,3	73,6	73,9	71,0	

\* europastandardisierte Rate

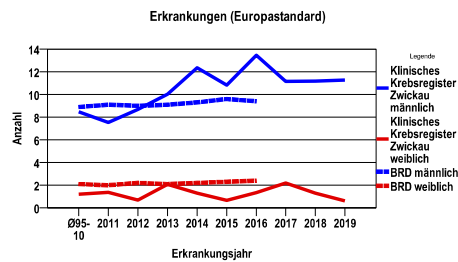
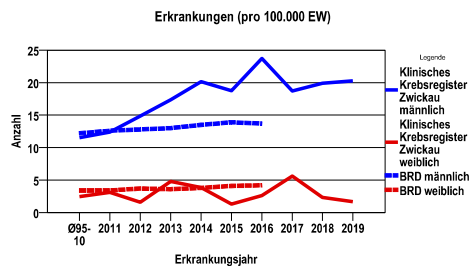
Anzahl Neuerkrankungen



Absolute Neuerkrankungen und Neuerkrankungsraten je 100.000 Einwohner

Jahr	absolut männlich	absolut weiblich	Rohe Rate männlich	Rohe Rate weiblich	Stand. Rate männlich	Stand. Rate weiblich
2019	58	5	20,3	1,7	11,3	,6
2018	57	7	19,9	2,3	11,2	1,3
2017	54	17	18,7	5,6	11,2	2,2
2016	69	8	23,7	2,6	13,5	1,4
2015	55	4	18,8	1,3	10,8	,7
2014	59	12	20,2	3,9	12,4	1,3
2013	51	15	17,4	4,8	10,0	2,1
2012	44	5	14,9	1,6	8,7	,7
2011	37	10	12,4	3,1	7,5	1,4
Ø95-10	38	9	11,5	2,5	8,5	1,2

Stand. Rate = Europastandard



Vergleichswerte - - - ; - - -

RKI, BRD 2016, männlich	13,7
RKI, Sachsen 2003-2004, männlich	11,5
RKI, BRD 2016, weiblich	4,2
RKI, Sachsen 2003-2004, weiblich	2,1

Vergleichswerte - - - ; - - -

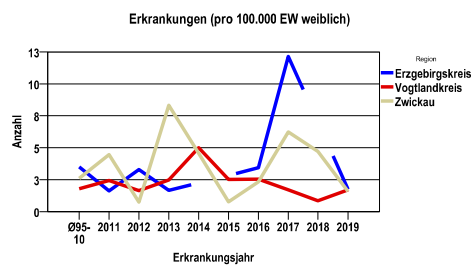
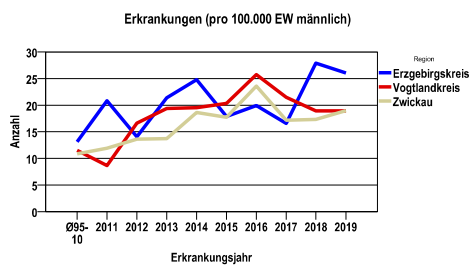
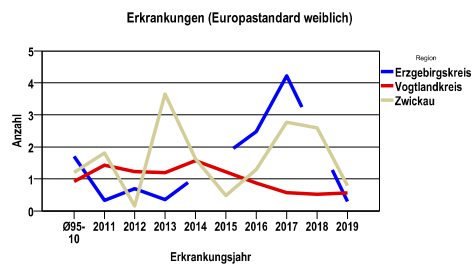
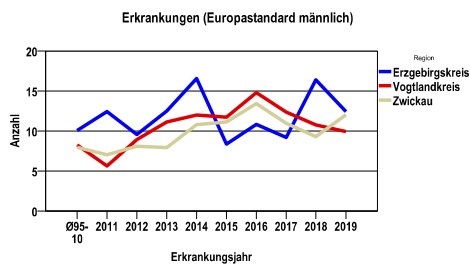
RKI, BRD 2016, männlich	9,4
RKI, Sachsen 2003-2004, männlich	8,8
RKI, BRD 2016, weiblich	2,4
RKI, Sachsen 2003-2004, weiblich	1,1

**Zahl der Neuerkrankungen nach Stadt-/Landkreisen**

Klinisches Krebsregister Zwickau	absolut männlich					absolut weiblich				
	2019	2018	2017	2016	2015	2019	2018	2017	2016	2015
Erzgebirgskreis (anteilig 33,0%)	14	15	9	11	10	1	0	7	2	0
Vogtlandkreis	21	21	24	29	23	2	1	2	3	3
Zwickau (anteilig 78,3%)	23	21	21	29	22	2	6	8	3	1

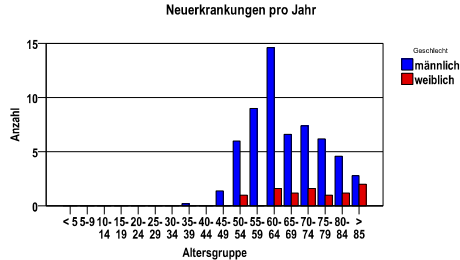
**Neuerkrankungsrate nach Stadt-/Landkreisen (n/100.000 Einwohner), altersstandardisiert (ESR)**

Region	Stand. Rate männlich					Stand. Rate weiblich				
	2019	2018	2017	2016	2015	2019	2018	2017	2016	2015
Erzgebirgskreis	12,4	16,4	9,2	10,8	8,3	,3	,0	4,2	2,5	,0
Vogtlandkreis	9,9	10,8	12,4	14,8	11,7	,6	,5	,6	,9	1,2
Zwickau	12,0	9,3	10,9	13,4	11,1	,8	2,6	2,8	1,3	,5

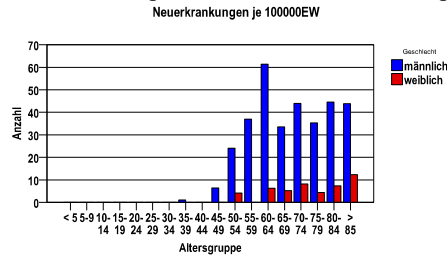


<b>Diagnosejahre</b>
2014 bis 2018

**Neuerkrankungen/Jahr nach Altersgruppen**



**Neuerkrankungen/100.000 EW nach Altersgruppen**



**Häufigkeit der Tumorerkrankungen nach der Lokalisation (ICD-O)**

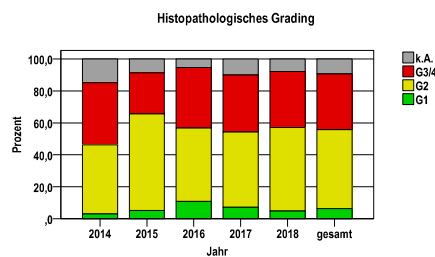
ICD-O	Bezeichnung	m	%m	w	%w	ges.	%ges.
C15.0	Ösophagus, Pars cervicalis	11	3,7	3	6,3	14	4,1
C15.1	Ösophagus, Pars thoracalis	18	6,1	2	4,2	20	5,8
C15.2	Ösophagus, Pars abdominalis	11	3,7	4	8,3	15	4,4
C15.3	Ösophagus, oberes Drittel	31	10,5	5	10,4	36	10,5
C15.4	Ösophagus, mittleres Drittel	81	27,6	15	31,3	96	28,1
C15.5	Ösophagus, unteres intrathorakales Drittel	106	36,1	14	29,2	120	35,1
C15.8	Ösophagus, mehrere Teilbereiche überlappend	23	7,8	5	10,4	28	8,2
C15.9	Ösophagus o.n.A.	13	4,4	0	.	13	3,8
	<b>Gesamt</b>	<b>294</b>	<b>86,0</b>	<b>48</b>	<b>14,0</b>	<b>342</b>	<b>.</b>

**Histologische Häufigkeitsverteilung**

Histologische Verteilung	M-Code	N	%	gesamt
Plattenepithelkarzinom o.n.A.	8070/3	103	31,0%	30,1%
Adenokarzinom o.n.A.	8140/3	84	25,3%	24,6%
Verhörnendes Plattenepithelkarzinom o.n.A.	8071/3	65	19,6%	19,0%
Großzelliges nichtverhörnendes Plattenepithelkarzinom o.n.A.	8072/3	42	12,7%	12,3%
Siegelringzellkarzinom	8490/3	9	2,7%	2,6%
Tubuläres Adenokarzinom	8211/3	7	2,1%	2,0%
sonstige maligne Histologien		22	6,6%	6,4%
<b>maligne Histologien gesamt</b>		<b>332</b>		<b>97,1%</b>
nicht histologisch gesichert		10		2,9%

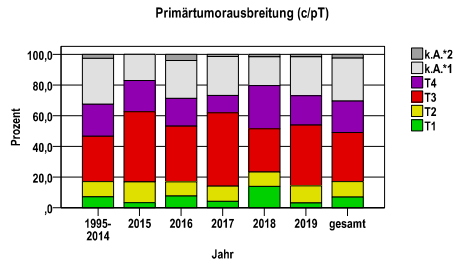
**Histologisches Grading (nur histologisch gesicherte Fälle)**

Jahr	G1	G2	G3/4	k.A.	gesamt
2014	2	29	26	10	67
2015	3	35	15	5	58
2016	8	34	28	4	74
2017	5	33	25	7	70
2018	3	33	22	5	63
<b>gesamt</b>	<b>21</b>	<b>164</b>	<b>116</b>	<b>31</b>	<b>332</b>
<b>%</b>	<b>6</b>	<b>49</b>	<b>35</b>	<b>9</b>	<b>100</b>



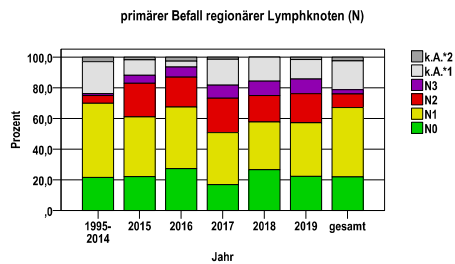
**Primärtumorausbreitung (T)**

Jahr	T1	T2	T3	T4	k.A.*1	k.A.*2	gesamt
1995-2014	71	96	290	204	293	26	980
2015	2	8	27	12	10	0	59
2016	6	7	28	14	19	3	77
2017	3	7	34	8	18	1	71
2018	9	6	18	18	12	1	64
2019	2	7	25	12	16	1	63
gesamt	93	131	422	268	368	32	1314
%	7	10	32	20	28	2	100



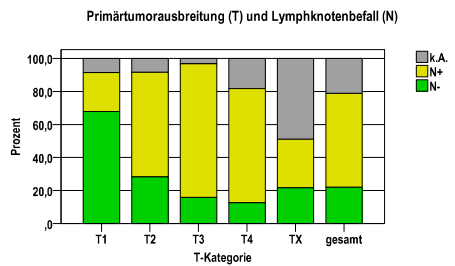
**primärer Befall der regionären Lymphknoten (N)**

Jahr	N0	N1	N2	N3	k.A.*1	k.A.*2	gesamt
1995-2014	211	475	49	11	206	28	980
2015	13	23	13	3	6	1	59
2016	21	31	15	5	3	2	77
2017	12	24	16	6	12	1	71
2018	17	20	11	6	10	0	64
2019	14	22	12	6	8	1	63
gesamt	288	595	116	37	245	33	1314
%	22	45	9	3	19	3	100



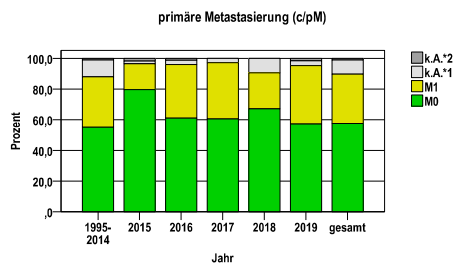
**Primärtumorausbreitung (T) und Lymphknotenbefall (N)**

T-Kategorie	N-	N+	k.A.	gesamt	N+ %
T1	63	22	8	93	23,7
T2	37	83	11	131	63,4
T3	67	341	14	422	80,8
T4	34	185	49	268	69,0
TX	87	117	196	400	29,3
gesamt	288	748	278	1314	56,9
%	22	57	21	100	.



**primäre Metastasierung (M)**

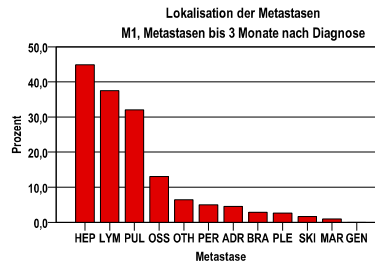
Jahr	M0	M1	k.A.*1	k.A.*2	gesamt
1995-2014	540	322	107	11	980
2015	47	10	1	1	59
2016	47	27	2	1	77
2017	43	26	2	0	71
2018	43	15	6	0	64
2019	36	24	2	1	63
gesamt	756	424	120	14	1314
%	58	32	9	1	100



k.A.\*1 = keine Angabe, Primärtumor jedoch histologisch gesichert  
 k.A.\*2 = keine Angabe, nur klinische Sicherung des Tumors

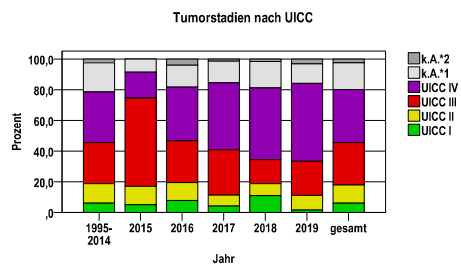
**primäre Metastasen**

Metastase	Anzahl	Prozent	Gesamt N
HEP	189	44,9	421
LYM	158	37,5	.
PUL	135	32,1	.
OSS	55	13,1	.
OTH	27	6,4	.
PER	21	5,0	.
ADR	19	4,5	.
BRA	12	2,9	.
PLE	11	2,6	.
SKI	7	1,7	.
MAR	4	1,0	.
GEN	0	,0	.



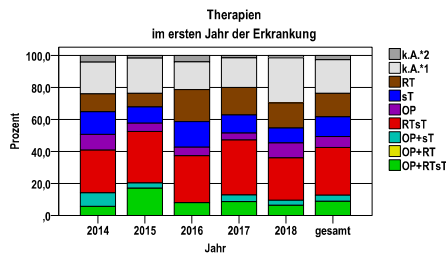
**Tumorstadien nach UICC**

Jahr	UICC I	UICC II	UICC III	UICC IV	k.A.*1	k.A.*2	gesamt	UICC IV %
1995-2014	59	124	264	324	185	24	980	33,1
2015	3	7	34	10	5	0	59	16,9
2016	6	9	21	27	11	3	77	35,1
2017	3	5	21	31	10	1	71	43,7
2018	7	5	10	30	11	1	64	46,9
2019	1	6	14	32	8	2	63	50,8
gesamt	79	156	364	454	230	31	1314	34,6
%	6	12	28	35	18	2	100	.



**Therapien im ersten Jahr nach Diagnosenstellung\***

Jahr	OP+RTsT	OP+RT	OP+sT	RTsT	OP	sT	RT	k.A.*1	k.A.*2	gesamt	OP %
2014	4	0	6	19	7	10	8	14	3	71	9,9
2015	10	0	2	19	3	6	5	13	1	59	5,1
2016	6	0	0	22	4	12	15	13	3	75	5,3
2017	6	0	3	24	3	8	12	13	1	70	4,3
2018	4	0	2	17	6	6	10	18	1	64	9,4
gesamt	30	0	13	101	23	42	50	71	9	339	6,8
%	9	0	4	30	7	12	15	21	3	100	.



sT = systemische Therapie  
 RT = Strahlentherapie  
 OP = Operation

k.A.\*1 = keine tumorspezifische Therapie, jedoch histologisch gesichert  
 k.A.\*2 = keine tumorspezifische Therapie, nur klinische Sicherung des Tumors

Diagnosejahre
2014 bis 2018

**Operationen im ersten Jahr nach Diagnosenstellung\***

OPS	Anzahl	%	OPS-Schlüssel Version 2015
5-426	25	37,9	(Totale) Ösophagektomie mit Wiederherstellung der Kontinuität
5-424	23	34,8	Partielle Ösophagusresektion mit Wiederherstellung der Kontinuität
5-422	13	19,7	Lokale Exzision und Destruktion von erkranktem Gewebe des Ösophagus
5-437	3	4,5	(Totale) Gastrektomie
5-438	2	3,0	(Totale) Gastrektomie mit subtotaler Ösophagusresektion
5-423	1	1,5	Partielle Ösophagusresektion ohne Wiederherstellung der Kontinuität
5-425	1	1,5	(Totale) Ösophagektomie ohne Wiederherstellung der Kontinuität
gesamt	66	.	

gesamt = Anzahl der operierten Fälle (entspricht der OP-Anzahl der vorhergehende Tabelle); Mehrfachnennungen bei den OPS-Nummern sind pro Fall möglich; Prozentzahl bezieht sich auf den Anteil an den operierten Gesamtfällen

\*Bei Eintritt eines Rezidivs werden weitere Therapien nicht ausgewiesen.

## Ösophaguskarzinom C15

## Systemische Therapien im ersten Jahr nach Diagnosenstellung\*

Beschreibung	Typ	Anzahl	%
Cisplatin, Fluorouracil	C	66	35,5
Carboplatin, Paclitaxel	C	57	30,6
Calciumfolinat, Docetaxel, Fluorouracil, Oxaliplatin	C	17	9,1
Calciumfolinat, Fluorouracil, Oxaliplatin	C	15	8,1
Docetaxel	C	10	5,4
Mitomycin	C	8	4,3
Paclitaxel	C	8	4,3
Cisplatin, Paclitaxel	C	5	2,7
Fluorouracil, Mitomycin	C	5	2,7
Cisplatin	C	4	2,2
Medikament o. n. A.	C	4	2,2
Fluorouracil	C	3	1,6
Capecitabin	C	3	1,6
Calciumfolinat, Fluorouracil, Irinotecan	C	3	1,6
Docetaxel, Fluorouracil	C	3	1,6
Carboplatin, Etoposid	C	2	1,1
Carboplatin	C	2	1,1
Topotecan	C	2	1,1
Calciumfolinat, Fluorouracil	C	2	1,1
Carboplatin, Fluorouracil	C	2	1,1
Calciumfolinat, Cisplatin, Fluorouracil	C	2	1,1
Carboplatin, Docetaxel	C	2	1,1
Cetuximab	I	5	2,7
Trastuzumab	I	4	2,2
Ramucirumab	I	3	1,6
Nivolumab	I	2	1,1
gesamt Anzahl der Fälle		186	.

## Protokolltyp:

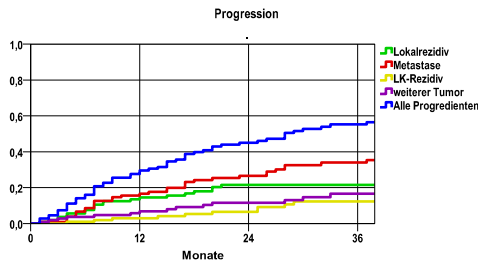
**CM** – Monochemoth.  
**CP** – Polychemoth.  
**C** – Chemotherapie o.n.A.  
**IC** – Immun-/Chemoth.  
**H** – Hormontherapie  
**I** – Immuntherapie  
**IU** – unspezif. Immunth.  
**IS** – spezif. Immunth.

gesamt = Anzahl der therapierten Fälle; Mehrfachnennungen von Therapien sind pro Fall möglich; Prozentzahl bezieht sich auf den Anteil an den systemisch therapierten Gesamtfällen

\*Bei Eintritt eines Rezidivs werden weitere Therapien nicht ausgewiesen.  
Systemische Therapien mit einem Anteil unter 1% werden nicht dargestellt.

Diagnosejahre
2010 bis 2015

**Progression**



**mediane ereignisfreie Zeit**

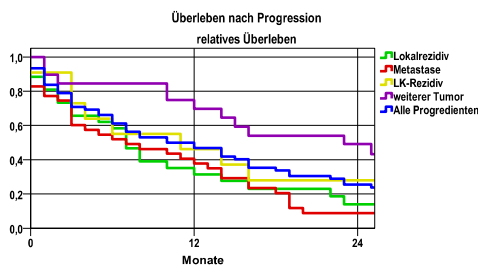
Lokalrezidiv	>3,0 Jahre
Metastase	>3,0 Jahre
LK-Rezidiv	>3,0 Jahre
weiterer Tumor	>3,0 Jahre
Alle Progredienten	2,3 Jahre

Progression setzt Vollremission voraus.

Ereignis	Monate	%	95%CI	N	zens. +† %	zens. %	E
Lokalrezidiv	12	14,6	7,7-21,4	113	15,9	,9	15
	24	21,5	13,3-29,8		25,7	1,8	21
	36	21,5	- . .		39,8	7,1	21
Metastase	12	16,7	9,4-23,9	113	15,0	,9	17
	24	26,5	17,7-35,3		21,2	1,8	26
	36	34,0	24,2-43,7		31,9	7,1	32
LK-Rezidiv	12	3,0	-,-3-6,4	113	19,5	,9	3
	24	6,5	1,4-11,6		33,6	1,8	6
	36	12,3	5,0-19,5		50,4	7,1	10
weiterer Tumor	12	6,9	1,9-11,8	113	19,5	,9	7
	24	11,6	5,1-18,1		31,0	1,8	11
	36	16,6	8,3-24,8		50,4	7,1	14
Alle Progredienten	12	29,5	20,8-38,3	113	10,6	,9	31
	24	45,1	35,3-54,8		13,3	1,8	46
	36	55,2	45,3-65,2		21,2	7,1	55

N = Anzahl der Fälle mit Vollremission  
 E = Anzahl der Ereignisse

**Überleben nach Progression**



Ereignis	beob. Überl.	rel. Überl.	95%-KI ±	N	zens. %
Lokalrezidiv	13,5	14,0	13,7	26	3,8
Metastase	8,6	8,8	9,3	35	,0
LK-Rezidiv	27,3	28,0	26,3	11	,0
weiterer Tumor	47,4	49,1	22,5	19	5,3
Alle Progredienten	24,6	25,5	10,8	61	1,6

**medianes Überleben nach Progression**

Lokalrezidiv	,6 Jahre
Metastase	,6 Jahre
LK-Rezidiv	,7 Jahre
weiterer Tumor	1,8 Jahre
Alle Progredienten	,8 Jahre

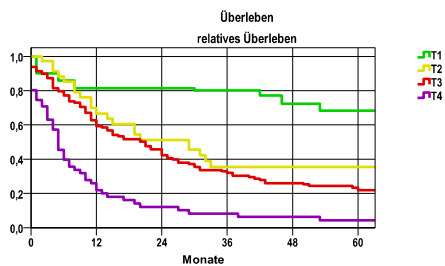


Diagnosejahre
2010 bis 2015

**5-Jahres-Überleben nach Tumorgroße**

T-Kategorie	beob. Überl.	rel. Überl.	95%-KI ±	N	zens. %
T1	60,0	68,3	21,5	20	25,0
T2	32,3	35,5	.	31	19,4
T3	19,2	21,9	7,5	114	11,4
T4	3,9	4,3	5,3	51	2,0

nur Ersterkrankungen



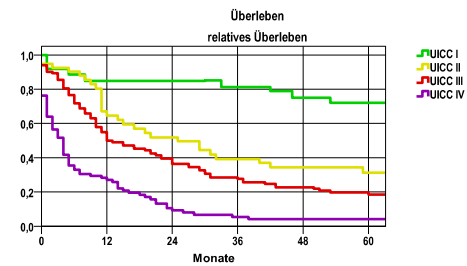
**mediane Überlebenszeit**

T1	>60 Monate
T2	25,0 Monate
T3	20,1 Monate
T4	4,6 Monate

**5-Jahres-Überleben nach UICC-Tumorstadium**

UICC-Stadium	beob. Überl.	rel. Überl.	95%-KI ±	N	zens. %
UICC I	62,5	72,0	19,4	24	25,0
UICC II	27,6	31,2	14,8	38	15,8
UICC III	16,5	18,4	7,4	100	9,0
UICC IV	3,8	4,1	.	80	3,8

nur Ersterkrankungen



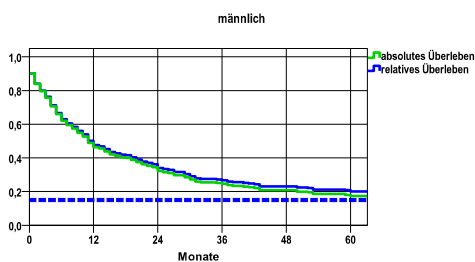
**mediane Überlebenszeit**

UICC I	>5,0 Jahre
UICC II	2,1 Jahre
UICC III	1,0 Jahre
UICC IV	,3 Jahre

**Überleben gesamt, männlich**

Jahr	beob. Überl.	rel. Überl.	95%-KI ±	N	zens. %
1	46,4	47,6	6,4	235	,0
2	32,3	34,1	6,0	.	,0
3	24,7	26,8	5,5	.	,0
4	20,9	23,0	5,2	.	,4
5	17,4	20,1	5,0	.	9,8

nur Ersterkrankungen



**mediane Überlebenszeit**

11,0 Monate

**Vergleichswert - - - - , 5-Jahres-Überleben (%)**

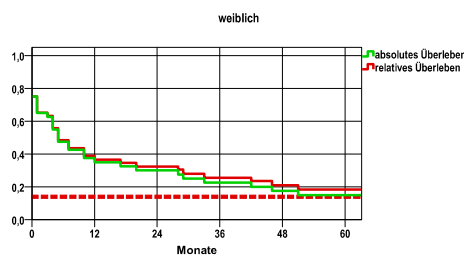
RKI, BRD 2013-2014, niedrigster Wert, männlich 15,0

<b>verwendete Sterbetafel:</b>
Sachsen 1995-2018

**weiblich**

Jahr	beob. Überl.	rel. Überl.	95%-KI ±	N	zens. %
1	35,0	36,5	14,8	40	,0
2	30,0	32,3	14,2	.	,0
3	22,5	25,5	12,9	.	,0
4	17,5	20,9	11,8	.	,0
5	15,0	18,4	11,1	.	5,0

nur Ersterkrankungen



**mediane Überlebenszeit**

4,8 Monate

**Vergleichswert - - - - , 5-Jahres-Überleben (%)**

RKI, BRD 2013-2014, niedrigster Wert, weiblich 14,0